

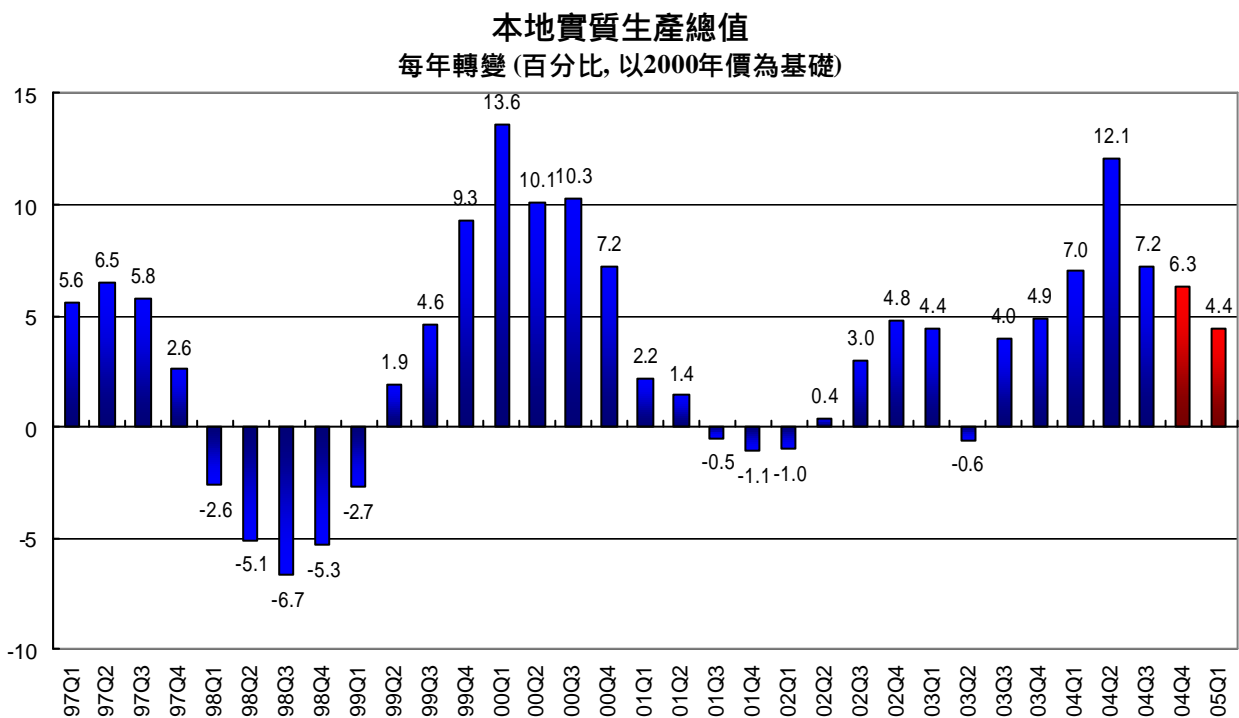
高頻宏觀經濟預測

二零零五年第一季報告

香港大學亞太經濟合作研究中心

二零零五年一月十一日

二零零四年強力的經濟復甦及二零零五年的持續增長



香港大學亞太經濟合作研究中心發表的高頻宏觀經濟預測指出，二零零四年第四季本地實質生產總值將於較去年同期增加 6.3%。由於外在需求增強，因此，這預測是二零零四年十月六日公佈的 3.6% 增幅的上調。

二零零四年全年的本地實質生產總值將會錄得 8.0% 的強勁增長；平均物價水平亦只微跌 0.5%。另外，通縮更於去年第三季完全消失。香港大學教研發展基金董事兼本計劃籌委會主席周亦卿博士表示：「以上關於二零零四年香港經濟的趨勢增長是一樁可喜的消息。這亦明顯地反映了香港經濟的基礎穩健。香港的對外市場競爭力強，而且能夠於去年全球經濟強力增長，特別在內地市場經濟快速增長下獲益。而通縮問題的終結更令到營商者可享用更多流動現金。」

香港大學首席副校長王于漸教授亦指出：「在有利的全球經濟大環境下，持續改善的房屋市場以及股票市場，不但促使個人消費顯著復甦，而且更刺激了本地生產總值的強勁增長。美元疲弱的走勢亦有助提升香港的競爭力。

香港大學亞太經濟合作研究中心主任邵啟發博士表示：「經濟增長的勢頭將會放緩，預料今季的生產總值會增加 4.4%。增長幅度放緩反映了香港的對外需求逐漸疲弱，這是由於香港的主要貿易伙伴們經濟增長更趨緩慢所致。

預測的詳細內容分別見於圖表一及圖表二；而各項按月計算的指標性預測則見於圖表三。另外，下列發表的所有增長比率皆是以按年計算的幅度為基礎。

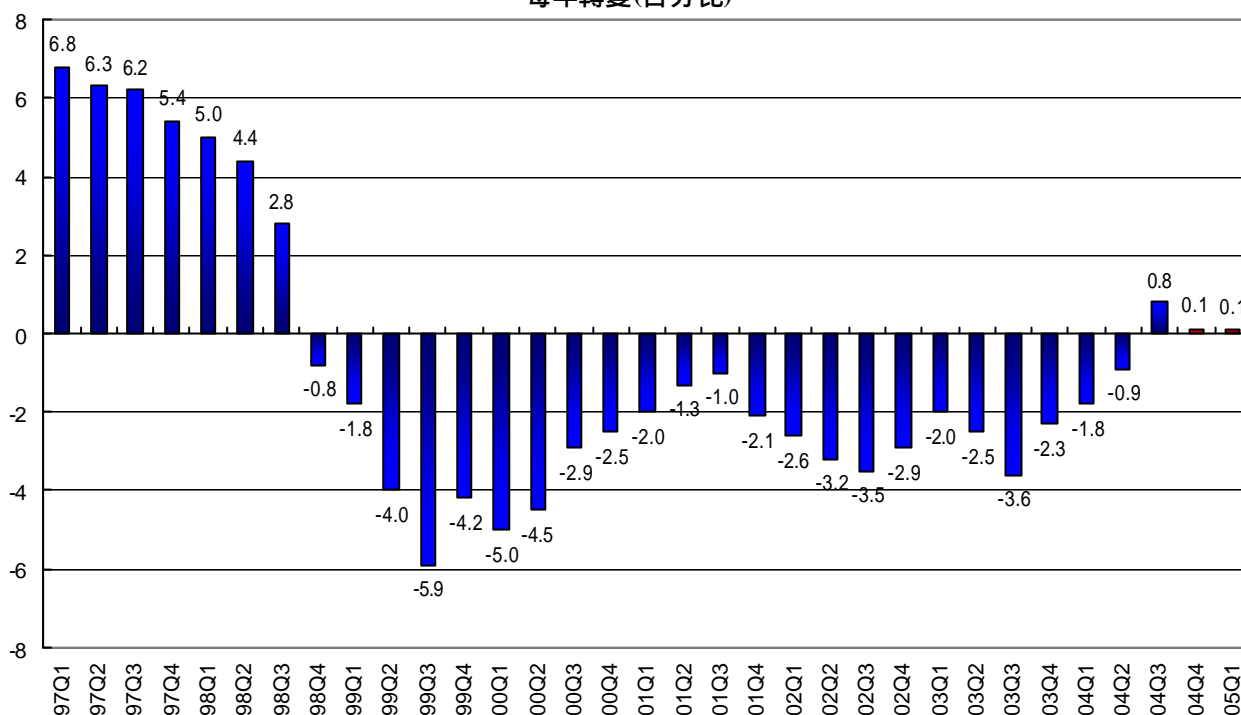
預測報告之摘要

今季預測報告之內容摘要如下：

- 受到持續的經濟復甦現象刺激，二零零四年第三季的個人消費穩步上揚了 5.1%。房屋以及股票市場的活躍表現，有助於改善私人市場的負債及資金流動情況；而隨之帶來的財富效應，將繼續刺激消費方面的需求。預計二零零四年第四季及全年的個人消費會再上升 4.7%，而全年則有 6.7% 的增幅。二零零五年第一季個人消費的上升會持續，預料幅度為 4.3%。
- 二零零四年十一月的零售總額急升 6.8%。受到改善中的本地需求以及內地旅客湧入兩項因素所帶動，預測二零零四年第四季及全年的零售總額會錄得分別 6.4% 及 8.9% 的升幅。上升的幅度會逐步放緩至今季的 2.9%。
- 美元的走勢疲弱提升了本港出口的競爭力。緊隨二零零四年第三季錄得 15.3% 的強勁增長，預料第四季的本地貨物出口總額會再攀升 11.6%，而全年則會有 15% 的增幅。預計這個趨勢會持續，二零零五年第一季的本地貨物出口總額將會增長 8.9%。
- 二零零四年第三季的本地貨物出口反覆回落，由第二季的 5.0% 增幅轉為 0.6% 的跌幅。預期二零零四年第四季及今季的本地貨物出口會分別反彈上升 6.4% 和 5.2%；而二零零四年全年的增長則有 2.8%。
- 二零零四年第三季的轉口貿易躍升 16.6%。預期這個雙位數字的增長會延續至第四季，其後則逐步放緩；幅度會由二零零四年第四季的 12.0% 下調至今季的 9.2%。預料二零零四年全年會有 16.0% 的增長。
- 由於內地訪港旅客人數躍增，二零零四年第三季的服務出口再升 10.3%；十一月的酒店入住率更創出過去十六年以來 96% 的歷史性高位。預計二零零四年第四季以及今年第一季的服務出口將會分別上升 8.9% 和 7.7%，而二零零四年全年會有 14.5% 的增長。
- 二零零四年第三季的貨物入口擴大了 14.2%。美元的走勢疲弱使入口價格上漲，並導致第四季的貨物入口增長回落至 7.8%。預測二零零四年全年的增長有 14.4%，而二零零五年第一季貨物入口的增幅將會進一步收窄至 6.0%。

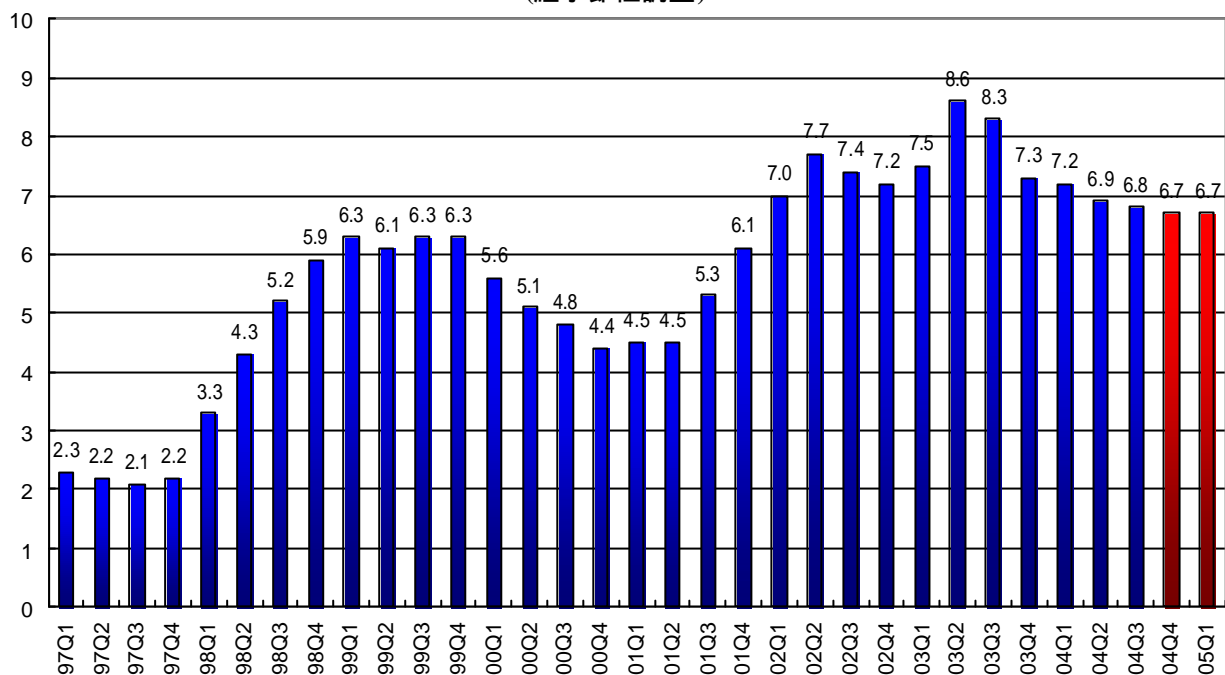
- 二零零四年第三季的服務入口上升 5.8%，而十一月的本港居民離港人數亦增加 5.6%。預料二零零四年第四季的服務入口增長會下滑至 1.5%，而全年的幅度則會錄得 9.2%。增長幅度將會再次上揚至今年第一季的 5.7%。
- 以貨品及服務出口淨值計算，預測二零零四年第三季的貿易收支平衡佔本地生產總值 14.6%，而第四季以及全年的數字則分別為 16.9%和 10.7%。二零零五年第一季的貿易收支平衡將會佔本地生產總值 9.6%。
- 有利的經濟前景，配合低利率的環境，促進了二零零四年固定性投資總額。雖然土地及建築方面的投資依然呆滯，不過機器、設備及電腦軟件方面的投資則錄得強勢的增長。預料二零零四年第三季及第四季的固定性投資總額將會分別上升 4.9%和 3.5%；而全年的升幅會有 6.5%。固定性投資總額的升幅將會放緩至今年第一季的 0.7%。
- 二零零四年第三季的土地及建築的投資下跌 4.6%。由於近期欠缺大型建設工程展開，預測土地及建築的投資會持續下滑，幅度分別為去年第四季的 3.5%和今季的 2.3%。二零零四年全年的土地及建築的投資有 4.2%的跌幅。
- 二零零四年第三季的機器、設備及電腦軟件的投資增加 12.2%。預測升幅會放緩至第四季的 8.5%，再而下滑至二零零五年第一季的 3.0%。二零零四年全年的機器、設備及電腦軟件的投資會有 15.2%的增長。

綜合消費物價指數
每年轉變(百分比)



- 以綜合消費物價指數的按年百分比變化計算，通縮的問題經歷了六十八個月沉痛的調整後，已於二零零四年第三季完全消除。較佳的消費意欲，入口價格的上漲，房屋市場的復甦以及內地訪港旅客的湧入，促使綜合消費物價指數上升 0.8%。預計去年第四季和今季的增長均為 0.1%；而二零零四年全年的物價水平則平均輕微下調 0.5%。

失業率
(經季節性調整)



- 二零零四年九月至十一月的季節性調整失業率維持不變，徘徊於八月至十月預計的 6.7% 水平。失業期間中位數則由第二季的 97 天減至第三季的 88 天。預料失業率將會遲緩地下調，至第四季和二零零五年第一季仍然維持於 6.7% 水平。二零零四年全年的失業率平均會為 6.9%。

總論

香港大學亞太經濟合作研究中心主任邵啟發博士表示：「儘管預期利率會上升，香港的主要貿易伙伴們的經濟增長緩慢，以及美國和中國內地的經濟會分別增長 3.6% 和 8.5%，二零零五年的全球經濟環境依然樂觀。預測二零零五年的香港經濟將會維持 6.0% 左右的增長，而年末的消費物價將會上漲 3.0%。勞動市場調整仍然遲緩；失業率則會輕微下調至年末 6.3% 的水平左右。」邵博士亦指出，全球石油價格的波動所引起的不穩定情況，仍然是香港經濟的主要不明朗因素。

「香港宏觀經濟預測」簡介

「香港宏觀經濟預測」是由香港大學經濟及工商管理學院的亞太經濟合作研究中心負責研究及有關工作，旨於為社會提供及時及有用的數據，去追蹤及預測短期的經濟波動。這個宏觀經濟預測，自一九九九年每季定時發表。

上述研究結果及根據「高頻」宏觀經濟預測系統。該系統是於 1999-2000 年，由香港大學亞太經濟合作研究中心與美國賓夕凡尼亞大學 Professor Lawrence Klein 共同研發。期後，亞洲經濟合作研究中心將系統再加改進。

這項計劃現由香港大學教研發展基金贊助，計劃的籌委會主席為其士國際集團主席周亦卿博士，副主席則為惠安集團執行主席梁啟雄先生。他們均為港大教研發展基金董事。

港大香港經濟研究中心則提供行政上的支援，港大亞太經濟合作研究中心負責所有的研究工作、數據闡釋及確保它們的準確性。如欲查閱每季的經濟預測，可隨時瀏覽以下網頁 <http://www.hku.hk/apec/>。

香港大學
亞太經濟合作研究中心
高頻度經濟預測

表一：本季預測
2000年價計算(百萬港元)

	2003			2004					2005
	第3季	第4季	全年	第1季	第2季	第3季	第4季 (預測數字)	全年 (預測數字)	第1季 (預測數字)
本地生產總值	355,273	369,262	1,361,213	344,382	352,754	380,751	392,655	1,470,542	359,462
私人消費開支	190,340	200,018	759,401	195,623	205,061	199,992	209,397	810,073	204,119
政府消費開支	33,292	34,210	133,056	36,063	31,251	32,791	33,616	133,721	36,243
貨品出口	506,238	520,606	1,886,759	469,964	535,608	583,867	581,115	2,170,554	511,928
港產品出口	38,419	35,505	133,810	28,685	32,991	38,173	37,771	137,620	30,181
貨物轉口	467,819	485,101	1,752,949	441,279	502,617	545,694	543,344	2,032,934	481,747
貨品進口	515,205	542,735	1,959,603	503,287	564,271	588,404	584,970	2,240,932	533,331
服務輸出	106,011	113,209	383,438	101,078	97,809	116,930	123,259	439,076	108,814
服務輸入	53,547	52,383	193,486	50,121	51,372	56,673	53,175	211,341	52,961
投資總額	89,892	89,237	340,842	86,669	89,652	94,273	92,381	362,975	87,295
土地及建設投資	39,006	37,169	152,613	37,100	35,984	37,199	35,873	146,156	36,246
機器及設備投資	50,886	52,068	188,229	49,569	53,668	57,074	56,509	216,820	51,049
存貨增減	-1,748	7,100	10,806	8,393	9,016	-2,025	-8,969	6,415	-2,644

預測日期： 2005年1月7日

香港大學
亞太經濟合作研究中心
高頻度經濟預測

表二：本季預測

按年長率(%)

	2003			2004					2005
	第3季	第4季	全年	第1季	第2季	第3季	第4季 (預測數字)	全年 (預測數字)	第1季 (預測數字)
本地生產總值	4.0	4.9	3.2	7.0	12.1	7.2	6.3	8.0	4.4
私人消費開支	0.1	3.7	-0.9	6.0	11.2	5.1	4.7	6.7	4.3
政府消費開支	0.5	5.5	1.9	5.4	-0.2	-1.5	-1.7	0.5	0.5
貨品出口	10.0	14.7	14.2	15.0	18.7	15.3	11.6	15.0	8.9
港產品出口	-5.2	-0.2	-7.3	0.8	5.0	-0.6	6.4	2.8	5.2
貨物轉口	11.5	16.0	16.3	16.1	19.7	16.6	12.0	16.0	9.2
貨品進口	8.2	15.7	13.1	16.3	20.3	14.2	7.8	14.4	6.0
服務輸出	10.4	11.8	7.1	12.6	31.4	10.3	8.9	14.5	7.7
服務輸入	-0.3	3.1	-4.6	4.1	30.3	5.8	1.5	9.2	5.7
投資總額	0.0	1.9	0.1	5.5	12.7	4.9	3.5	6.5	0.7
土地及建設投資	-6.5	-6.9	-6.7	-6.0	-2.7	-4.6	-3.5	-4.2	-2.3
機器及設備投資	5.6	9.3	6.5	16.0	26.1	12.2	8.5	15.2	3.0
本地生產總值平減物價指數	-6.0	-4.8	-5.2	-4.1	-2.6	-2.5	-1.7	-2.7	-1.4
綜合消費物價指數	-3.6	-2.3	-2.6	-1.8	-0.9	0.8	0.1	-0.5	0.1
失業率	8.3	7.4	7.9	7.2	6.9	6.8	6.7	6.9	6.7

預測日期： 2005年1月7日

香港大學

亞太經濟合作研究中心

高頻度經濟預測

表三：個別每月經濟指標
按年長率(%)

	2004									2005		
	4月	5月	6月	7月	8月	9月	10月	11月	12月	1月	2月	3月
港產品出品單位價格指數	0.3	0.5	-0.3	0.9	1.6	3.0	3.9	4.4	4.0	3.4	3.0	2.7
食品進口單位價格指數	3.5	3.6	3.5	4.3	3.5	4.3	4.7	3.9	3.4	3.7	3.5	3.7
消費品進口單位價格指數	-0.1	0.6	1.0	0.8	2.1	2.0	1.9	2.2	1.4	1.9	1.5	2.2
原料及半製成品進口單位價格指數	4.7	5.3	5.9	6.7	6.8	7.3	7.6	7.3	6.9	6.7	6.5	5.5
燃料進口單位價格指數	14.2	29.7	30.0	32.3	36.8	42.2	46.8	47.5	52.4	34.0	35.8	35.6
資本貨品進口單位價格指數	-1.4	-1.9	-0.9	0.3	1.1	0.6	0.7	0.7	0.7	1.2	0.2	0.2
食品實質留用價值	13.4	17.3	25.3	6.1	3.7	7.7	10.5	-9.3	-4.2	3.1	2.4	-1.3
消費品實質留用價值	19.8	6.9	37.5	4.6	-13.8	11.2	-17.2	7.5	-4.8	153.0	-55.0	4.4
原料及半製成品實質留用價值	23.3	32.5	-7.4	5.6	10.9	62.8	-9.3	-13.0	-5.6	-4.1	-19.9	-13.8
燃料實質留用價值	47.9	-2.7	37.4	13.8	11.6	-12.3	9.2	-7.9	-4.1	-6.0	7.3	-16.7
資本貨品實質留用價值	39.1	10.9	36.7	19.0	25.4	5.3	2.3	-3.6	-5.5	13.8	-19.0	-7.0
新登記車輛總數	32.6	36.7	36.1	16.2	17.8	4.2	9.0	18.1	-0.9	14.8	4.3	-9.8
新登記私家車總數	54.9	47.7	40.9	21.4	27.1	11.7	15.8	25.7	5.6	23.1	18.9	-7.3
零售數量指數	20.0	15.7	11.4	8.4	4.0	7.7	7.3	6.8	5.3	0.0	6.5	2.9
貨幣供應定義二	7.6	6.6	6.8	5.9	5.8	6.4	5.7	10.3	10.3	9.2	9.8	15.3
貸款及墊款總額	-0.1	-0.2	1.1	1.3	2.1	3.0	1.0	6.6	5.8	3.0	1.7	6.3
訪港旅客人數	19.2	22.4	35.0	40.0	25.6	14.2	18.9	15.8	15.7	9.3	18.2	9.3
本港居民離港人數	69.9	41.2	19.1	12.4	0.7	8.1	9.4	5.6	3.4	-2.1	11.5	8.4
電力耗用	4.5	-7.1	6.6	2.5	-0.1	2.2	-9.6	15.5	-1.0	4.1	2.4	4.4
煤氣耗用	2.0	0.9	0.8	0.5	-1.3	-0.7	0.2	0.1	-2.1	-1.1	-2.7	-4.2

預測日期： 2005年1月7日