



高頻宏觀經濟預測

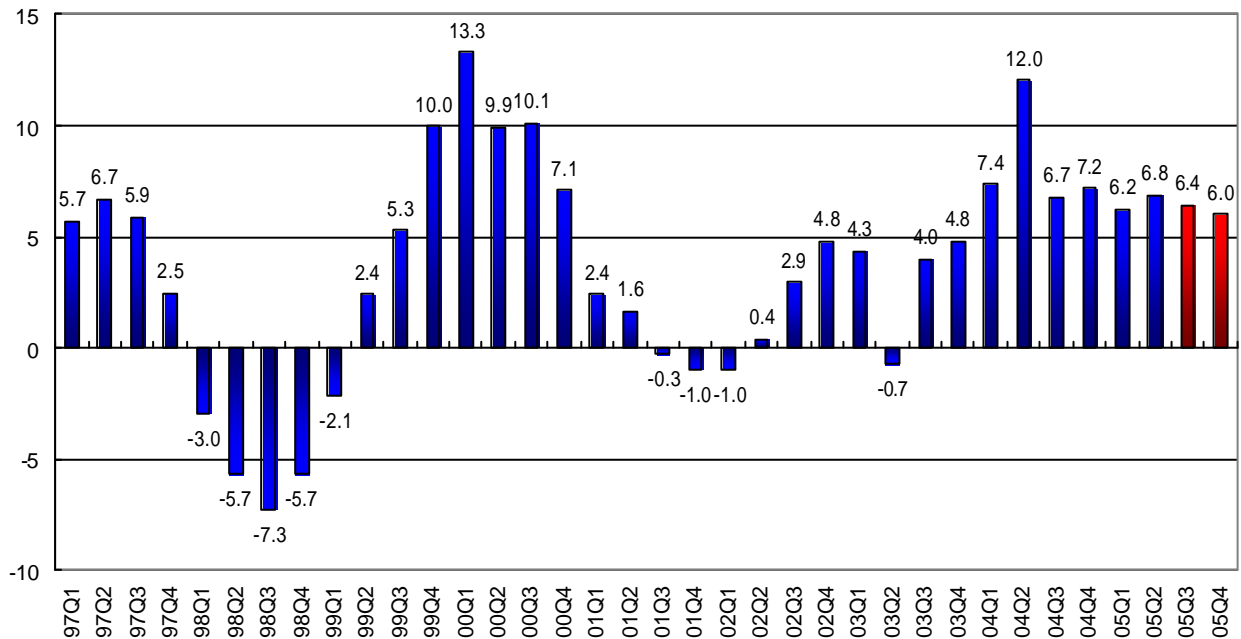
二零零五年第四季報告

香港大學亞太經濟合作研究中心

二零零五年十月五日

香港經濟前景

本地實質生產總值
每年轉變(百分比,以2000年價為基礎)



香港大學亞太經濟合作研究中心發表的季度性高頻宏觀經濟預測指出，2005 年第三季本地實質生產總值較去年同期增加 6.4%。由於對外貿易增長強勁，這預測是 2005 年 7 月 7 日公佈 5.6% 增幅的上調。預料第四季本地實質生產總值的按年增長將放緩至 6.0%。

本中心主任王于漸教授指出：『儘管近期油價上升及銀根收窄，預期世界經濟增長放緩步伐仍溫和。預料 2003 第三季開始的經濟擴張將會持續，本地實質生產總值的增長下半年將達到 6.2%，較上半年 6.5% 的增幅輕微下跌，全年總計將會有 6.4% 增長。』

『勞動市場將持續改善，預計本季失業率會下降至 5.4%。入口價格及房地產租金將拉高了消費價格，預計本季通漲率增長 1.7%。』本中心副主任邵啟發博士補充。

經濟預測的重要指標分別見於圖表一及圖表二；而各項按月計算的指標性預測則見於圖表三。另外，下列發表的所有增長比率皆是以按年計算的幅度為基礎。

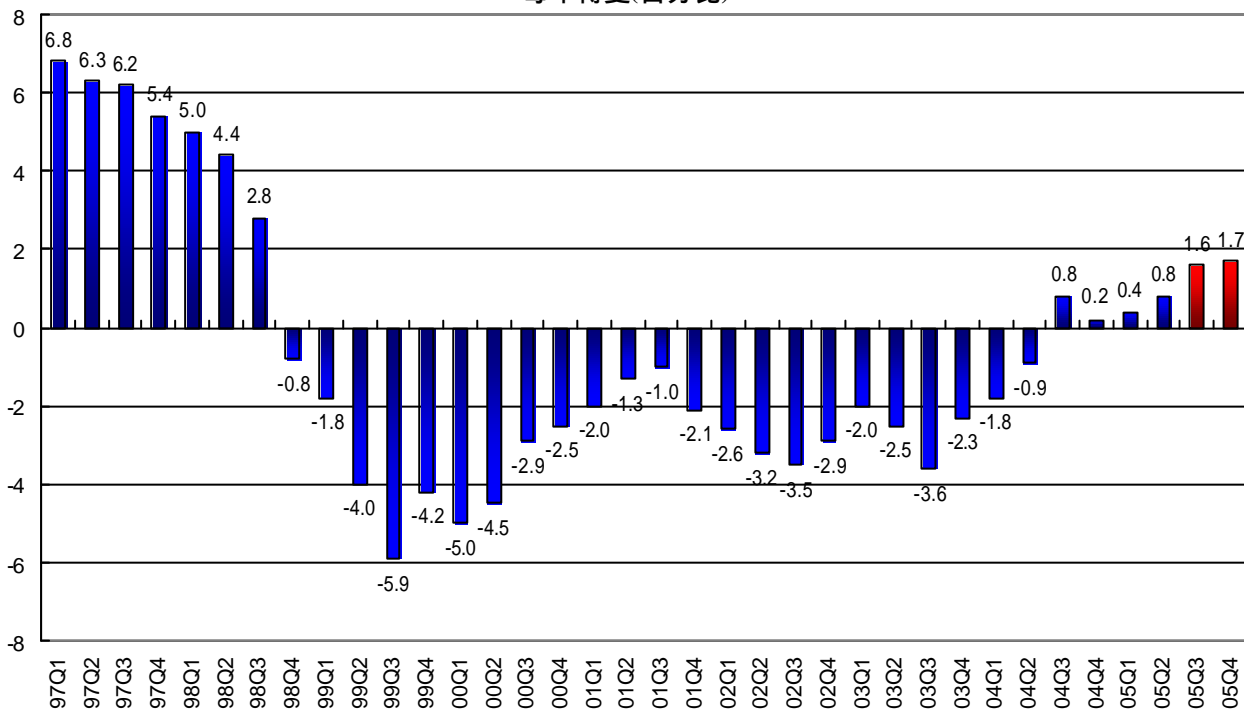
預測報告之摘要

今季預測報告之內容摘要如下：

- 第二季私人消費開支升幅收窄至 2.7%。在 2003 年第三季開始的強勁經濟增長帶領下，本地實質生產總值持續增長超過八個季度，消費意欲穩步改善。預期 2005 年第三季的私人消費開支增長為 3.3%，第四季將轉強至 4.1%。以全年計算，預期私人消費開支有 3.6% 增長。
- 2005 年 7 月的零售業總銷貨數量錄得 5.6% 廣泛性的增長。其中，衣物、鞋類及有關製品、耐用消費品及其他消費品類別分別增長 8.2%、4.4% 及 9.6%。預期 2005 年第 3 及第四季零售業總銷貨數量的增長分別為 6.6% 及 4.4%，全年則為 6.3%。
- 第二季出口總值上升 11.1%，較第一季 9.0% 增長為快，但預料下半年隨外圍經濟環境轉弱而放緩。預測 2005 年第三季貨物出口總值增長為 9.0%，第四季增長為 8.0%，全年則為 9.2%。
- 隨著第二季及第三季 9.6% 及 8.3% 的下跌，本地貨品出口已進入下降的趨勢，預期第三季及第四季下跌 3.2% 及 6.4%，全年則下跌 6.6%。
- 第二季轉口貿易錄得 12.3% 增長，相對於第一季 10.2% 的增長為快。由於外部需求轉弱所致，預料於下半年的增長將放緩。預期第三季轉口貿易增長為 9.8%，第四季將放緩至 9.0%，全年則為 10.3%。
- 第二季服務輸出增長 7.8%。本年首七個月抵港旅客數目比去年增長 8.7%，預料本年其餘時間本地境內旅遊業仍表現出色。預期第三季及第四季服務輸出增長分別為 6.8% 及 7.0%，全年則為 7.5%。
- 第二季貨品進口總值增長 7.0%，人民幣升值及燃油價格上升帶動下，進口價格連續六個月上升，因而減慢了實質貨品進口的增長。預測第三季及第四季貨品進口總值的增長為 7.9% 及 8.8%，全年則為 7.0%。
- 第二季服務輸入下降 0.4%。燃油價上升引致的機票支出上升，旅遊相關服務輸入將受到影響，預料 2005 年第三季及第四季服務輸入分別上升至 4.5% 及 5.0%，全年上升 3.7%。
- 以貨品及服務出口淨值計算，2005 年第二季的貿易收支平衡佔本地生產總值 13.4%。預測 2005 年第三季貿易收支平衡將會佔本地生產總值 17.3%，第四季比例升至 18.1%。

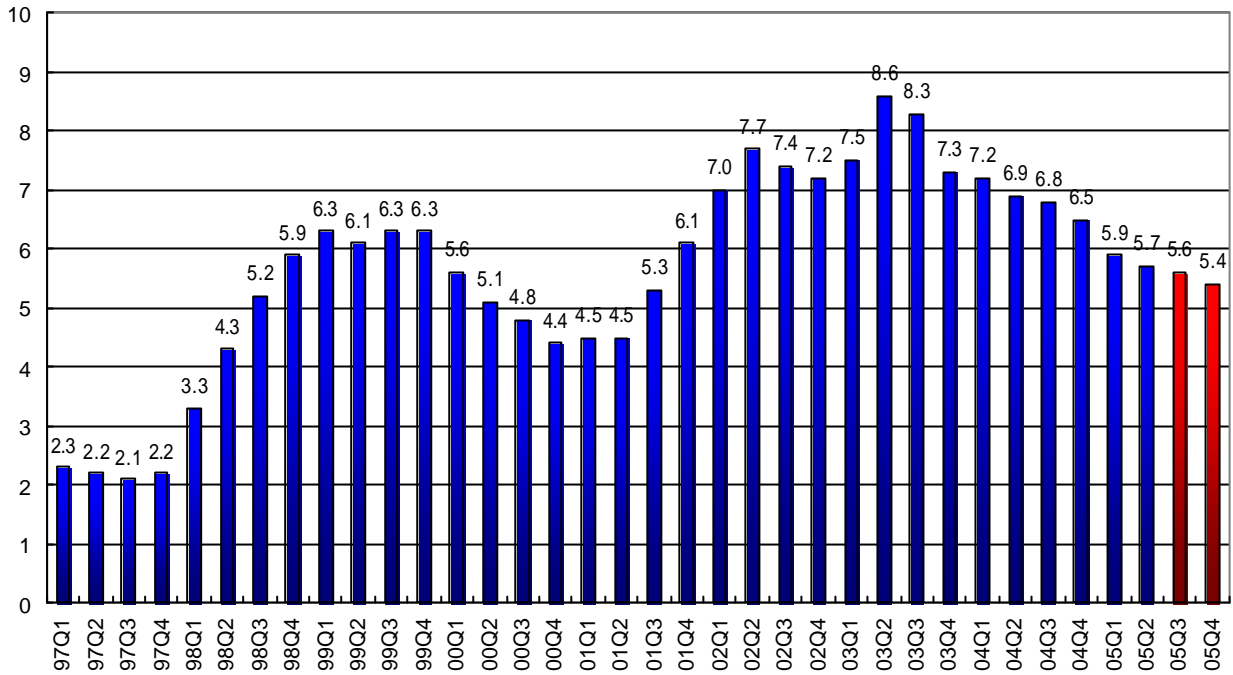
- 2005 年第二季本地固定資本形成總額增長 3.5%。預測第三季及第四季將收窄 1.9%及 2.5%。
- 第二季土地及建築的投資總值下跌 6.6%。由於欠缺大型基建項目，預測第三季及第四季土地及建築的投資總值分別下跌 2.7%及 4.6%，全年累計下跌 3.4%。
- 由於多架飛機在季內付運，第二季機器、設備及電腦軟件投資總值大幅增長 10.1%。經濟持續增長的預支持下，此投資於下半年將會向好。預測第三季增長 4.8%；第四季增長 5.9%，全年增長為 5.9%。

綜合消費物價指數
每年轉變(百分比)



- 如我們所預料，以綜合消費物價指數的增長率量度，第二季通脹率為 0.8%，比首季的 0.4% 為高。自 1998 年第四季起，綜合消費物價指數中的住屋類別首次在七月開始錄得按年上升。2004 年第二季開始上升的私人房屋租金，終能反映於指數中。未來數月隨著舊有的租務合約約滿，並以更高租金續約，這將會持續反映於物價指數中。8 月份通脹率由 7 月份的 1.3% 微升至 1.4%。此外，正上升的進口貨品價格及能源價格，亦增加未來通貨膨脹的壓力。預期通脹率在第三季上升至 1.6%，本季將升至 1.7%。

失業率
(經季節性調整)



- 2005年5月至8月的季節性調整失業率維持於5.7%，與4月至7月的一樣。雖然現在失業率較九十年代的水平仍然為高，但是已經從2003年谷底，新增了大約二十萬個新就業職位。緊隨著經濟持續增長，就業人數將會上升。預計第三季失業率為5.6%，本季則輕微下降至5.4%，年底前失業人數將減少六千。

總論

正上升的燃油價格備受關注，預計油價仍處於高位，拖慢全球經濟增長的風險亦相對較高。油價持續高企，可能會引致美國進一步收緊銀根，若利率上升超出目前的預期，全球性經濟增長將被威脅。

「香港宏觀經濟預測」簡介

「香港宏觀經濟預測」是由香港大學經濟及工商管理學院的亞太經濟合作研究中心負責研究及有關工作，旨於為社會提供及時及有用的數據，去追蹤及預測短期的經濟波動。這個宏觀經濟預測，自一九九九年每季定時發表。

上述研究結果及根據「高頻」宏觀經濟預測系統。該系統是於 1999-2000 年，由香港大學亞太經濟合作研究中心與美國賓夕凡尼亞大學 Professor Lawrence Klein 共同研發。期後，亞洲經濟合作研究中心將系統再加改進。

這項計劃現由香港大學教研發展基金贊助，計劃的籌委會主席為其士國際集團主席周亦卿博士，副主席則為惠安集團執行主席梁啟雄先生。他們均為港大教研發展基金董事。

港大香港經濟研究中心則提供行政上的支援，港大亞太經濟合作研究中心負責所有的研究工作、數據闡釋及確保它們的準確性。如欲查閱每季的經濟預測，可隨時瀏覽以下網頁 <http://www.hku.hk/apec/>。

香港大學
亞太經濟合作研究中心
高頻度經濟預測

表一：本季預測

2000 年價計算(百萬港元)

				2005			
	第3季	第4季	全年	第1季	第2季	第3季 (預測數字)	第4季 (預測數字)
本地生產總值	387,038	403,653	1,504,147	375,461	384,557	411,844	427,871
私人消費開支	204,595	216,406	827,093	207,506	212,899	211,421	225,309
政府消費開支	32,848	33,611	133,961	34,447	30,606	33,012	33,779
貨品出口	583,867	586,246	2,175,685	512,026	594,834	636,140	633,270
港產品出口	38,173	37,162	137,011	25,938	30,251	36,947	34,772
貨物轉口	545,694	549,084	2,038,674	486,088	564,583	599,193	598,498
貨品進口	588,404	580,680	2,236,642	522,364	603,790	634,922	631,735
服務輸出	123,442	127,153	462,428	116,112	113,289	131,822	136,089
服務輸入	59,084	57,375	220,962	54,164	52,911	61,749	60,268
投資總額	92,588	88,622	357,457	87,327	92,390	94,363	90,826
土地及建設投資	35,497	37,308	145,458	37,304	33,008	34,537	35,608
機器及設備投資	57,091	51,314	211,999	50,023	59,382	59,826	55,218
存貨增減	-2,814	-10,330	5,127	-5,428	-2,760	1,758	601
預測日期： 2005年9月27日							

香港大學
亞太經濟合作研究中心
高頻度經濟預測

表二：本季預測

按年長率(%)

	2004			2005				
	第3季	第4季	全年	第1季	第2季	第3季 (預測數字)	第4季 (預測數字)	全年
本地生產總值	6.7	7.2	8.2	6.2	6.8	6.4	6.0	6.4
私人消費開支	5.2	5.8	6.8	4.4	2.7	3.3	4.1	3.6
政府消費開支	-1.3	-1.7	0.7	-4.8	-2.3	0.5	0.5	-1.6
貨品出口	15.3	12.6	15.3	9.0	11.1	9.0	8.0	9.2
港產品出口	-0.6	4.7	2.4	-9.6	-8.3	-3.2	-6.4	-6.6
貨物轉口	16.6	13.2	16.3	10.2	12.3	9.8	9.0	10.3
貨品進口	14.2	7.0	14.1	3.8	7.0	7.9	8.8	7.0
服務輸出	12.2	7.7	15.3	8.8	7.8	6.8	7.0	7.5
服務輸入	7.2	6.1	11.5	5.4	-0.4	4.5	5.0	3.7
投資總額	2.1	-1.4	4.1	0.4	3.5	1.9	2.5	2.1
土地及建設投資	-10.4	-0.5	-6.0	0.0	-6.6	-2.7	-4.6	-3.4
機器及設備投資	11.9	-2.1	12.4	0.7	10.1	4.8	7.6	5.9
本地生產總值平減物價指數	-2.9	-2.6	-3.3	-2.2	-1.0	-0.1	0.6	-0.5
綜合消費物價指數	0.8	0.2	-0.4	0.4	0.8	1.6	1.7	1.1
失業率	6.8	6.5	6.9	6.1	5.7	5.6	5.4	5.7

預測日期： 2005年9月27日

香港大學

亞太經濟合作研究中心

高頻度經濟預測

表三：個別每月經濟指標
按年長率(%)

	2005											
	1月	2月	3月	4月	5月	6月	7月	8月	9月	10月	11月	12月
港產品出品單位價格指數	5.1	4.2	4.9	4.9	4.1	5.1	2.6	1.7	0.9	0.0	0.0	-0.8
食品進口單位價格指數	3.1	2.8	2.4	2.2	1.6	0.5	-0.3	-0.5	-1.6	-1.8	-1.8	-1.7
消費品進口單位價格指數	2.8	3.3	3.7	3.9	3.7	3.2	3.4	2.9	2.8	3.3	2.9	3.1
原料及半製成品進口單位價格指數	6.6	6.1	4.9	4.1	3.7	3.2	2.8	2.4	1.8	1.5	1.2	1.3
燃料進口單位價格指數	19.6	24.7	36.9	42.3	37.3	40.5	40.1	33.2	30.7	23.6	23.4	32.2
資本貨品進口單位價格指數	1.5	0.5	0.0	-0.3	-0.3	-0.7	-1.3	-1.1	-0.5	-0.7	-0.5	-0.2
食品實質留用價值	1.1	-0.6	1.2	2.3	2.0	1.3	-0.4	-0.5	0.4	-1.2	0.2	-0.4
消費品實質留用價值	1.4	1.6	1.7	1.2	2.0	2.5	2.2	2.1	2.2	2.2	2.7	2.8
原料及半製成品實質留用價值	3.4	3.7	2.6	1.7	1.6	0.4	0.7	0.9	0.5	0.0	-0.2	-0.1
燃料實質留用價值	17.2	23.1	35.5	49.9	45.4	42.1	42.9	38.2	36.8	29.8	24.3	36.1
資本貨品實質留用價值	2.5	0.9	0.0	2.3	1.8	0.7	0.3	0.3	0.2	0.8	1.2	0.7
新登記車輛總數	11.6	-17.8	-5.9	18.5	7.0	-5.9	-6.6	0.6	2.9	-3.3	-10.9	-5.5
新登記私家車總數	6.0	-18.6	-10.7	6.1	6.5	-2.6	-11.1	-5.9	-2.0	-5.9	-14.7	-4.4
零售數量指數	3.0	16.0	5.2	7.8	6.4	5.2	5.6	7.4	6.7	4.7	4.8	3.8
貨幣供應定義二	6.5	7.0	9.2	9.9	8.5	8.9	9.7	10.3	9.8	8.7	6.1	6.7
貸款及墊款總額	5.2	4.1	6.8	7.8	8.3	8.7	9.8	10.1	9.2	9.2	6.4	6.5
訪港旅客人數	8.3	20.0	5.7	11.9	7.5	5.8	3.8	6.9	13.4	9.7	11.2	11.6
本港居民離港人數	-1.2	16.7	15.0	-4.0	6.0	2.5	6.3	10.9	3.8	4.5	7.4	4.8
電力耗用	12.5	6.0	10.5	6.6	17.5	-1.8	-2.6	-1.8	-0.9	5.8	-5.2	-7.7
煤氣耗用	0.3	1.6	1.0	1.1	0.0	-1.0	-1.1	0.4	1.2	2.1	1.3	3.3

預測日期： 2005年9月27日