

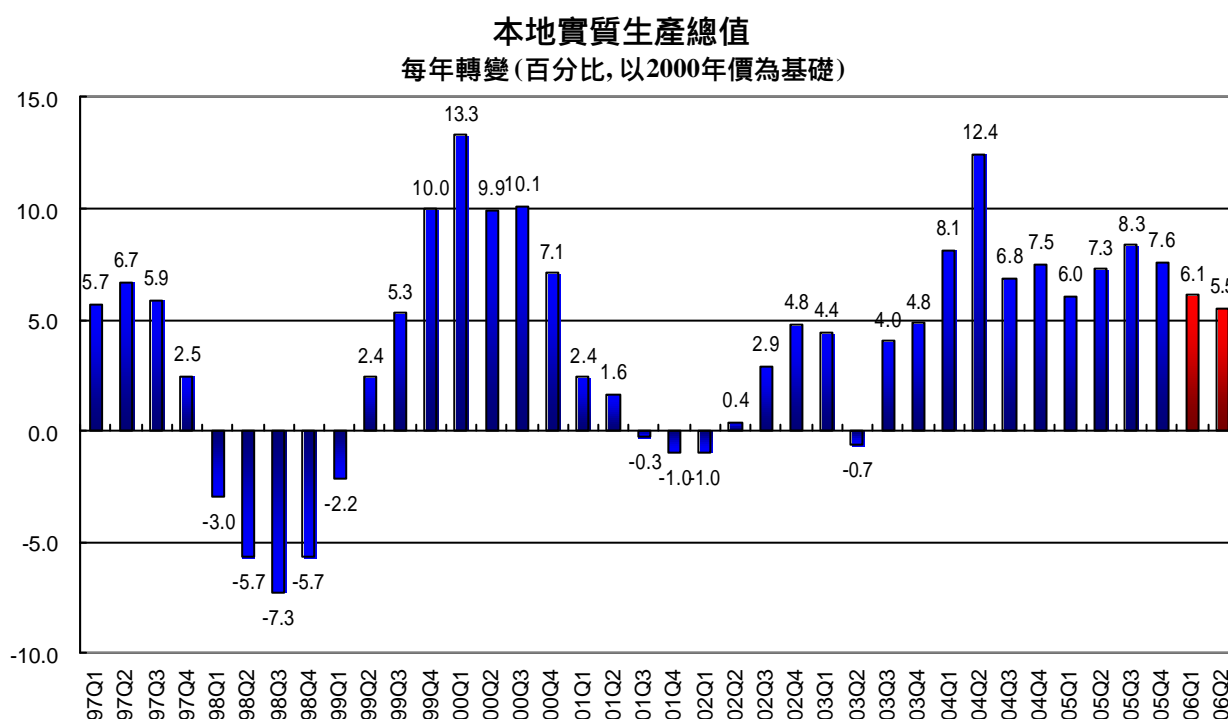
高頻宏觀經濟預測

二零零六年第二季報告

香港大學亞太經濟合作研究中心

二零零六年四月六日

2006 年穩定增長



香港大學亞太經濟合作研究中心發表的高頻宏觀經濟預測指出，2006 年第一季本地實質生產總值將於較去年同期增加 6.1%，這預測是 2006 年 1 月 4 日公佈的 6.2% 增幅的輕微下調。

香港大學亞太經濟合作研究中心主任邵啟發博士指出：“預計 2006 年第二季本地實質生產總值有 5.5% 增長，外部需求輕微轉弱使本地實質生產總值增長略減慢，利率的上升也壓低了本地消費及投資。”

香港大學首席副校長王于漸教授表示：“隨著近年廣泛性經濟復甦，本地實質生產總值在 2004 年及 2005 年分別錄得 8.6% 及 7.3% 的增長。預期本年香港經濟仍維持強勁增長，正如全球經濟增長仍繼續，但速度減慢。勞動力市場將持續改善，預期失業率約為 5%。利率、薪酬及租金的上升使物價有上調壓力，預計本季通脹率約為 2%。”

預測的詳細內容分別見於圖表一及圖表二；而各項按月計算的指標性預測則見於圖表三。另外，下列發表的所有增長比率皆是以按年計算的幅度為基礎。

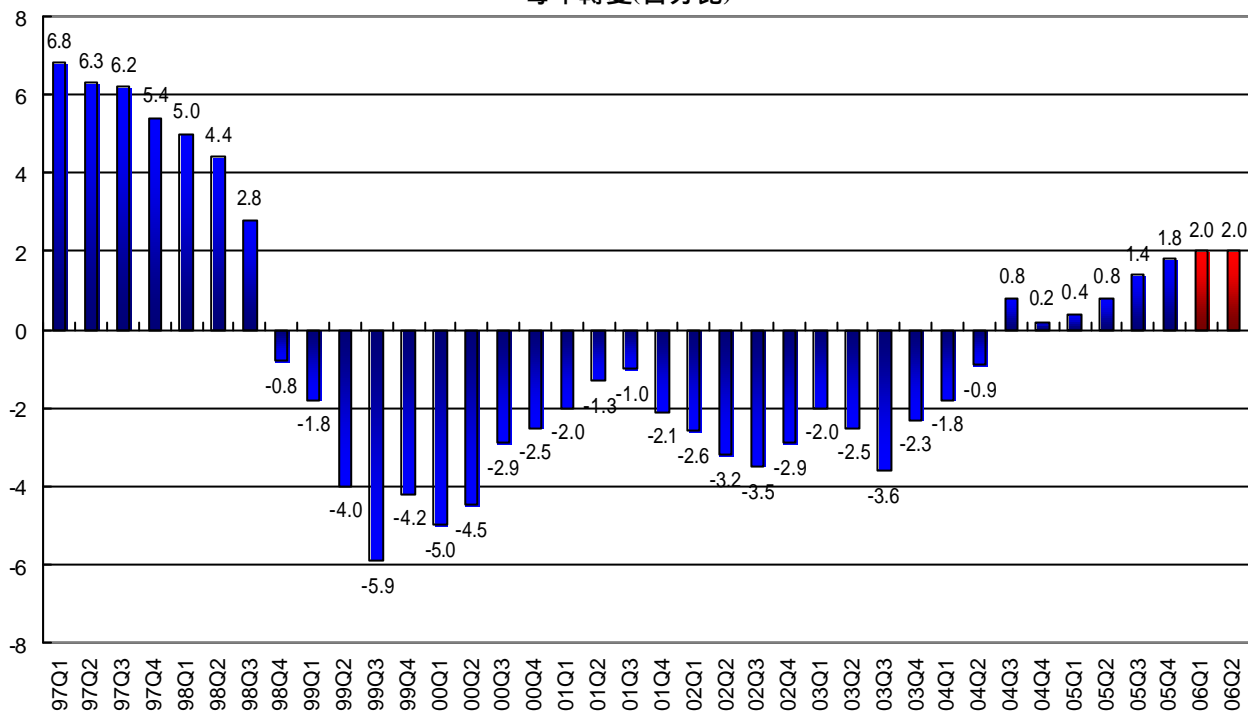
預測報告之摘要

今季預測報告之內容摘要如下：

- 2005年第四季的私人消費開支增長3.7%。受勞動力市場持續改善的支持，預計2006年第一季的私人消費開支上升2.5%，而2006年第二季則上升2.1%。
- 2006年1月的零售總額升10.5%。受本地需求持續改善及內地旅客湧入所帶動，預測2006年第一季的零售總額增長為7.1%，而本季則為5.6%緩和增長。
- 以實質計算，2005年第四季整體出口增長11.4%，預料2006年第一季整體出口增長11.6%，由於外部需求轉弱，第二季增長將會放緩至9.7%。
- 港產品出口增長從2005年第三季的14.2%，攀升至2005年第四季的28.0%。香港成衣及辦公室設備出口於本年初尤其表現理想，合併2006年首兩個月計算，上述兩個項目佔總名義增幅41.7%中的38個百分點。以實質計算，預料港產品出口在2006年第一季及第二季分別增長45.3%及33.2%。
- 2005年第四季轉口貿易增長10.3%，預期轉口貿易增長將減慢至2006年第一季的9.8%及第二季的8.5%。
- 貨物進口增長從2005年第三季的11.0%，上升至2005年第四季的12.0%。預期貨物進口增長仍和，2006年第一季及第二季分別為11.0%及9.7%。
- 2005年第四季本港服務出口增長7.7%。本年2月份訪港旅客增長10.9%，其中52.9%的增幅來自中國內地旅客。預期本港服務出口增長在2006年第一季及第二季分別為6.2%及3.7%。
- 2005年第四季服務進口增長為1.4%。燃油附加費的上漲打擊了運輸及旅遊有關的服務進口需求，預計服務進口繼續維持低增長，分別為2006年第一季及第二季的0.9%及1.8%。
- 以貨品及服務出口淨值計算，2005年第四季的貿易收支平衡佔本地生產總值19.0%，預測2006年第一季及第二季的貿易收支平衡將會佔本地生產總值15.2%及13.5%。
- 2005年第四季固定資產投資總額投資增長7.5%，預料投資增長將放緩至2006年第一季的4.3%及第二季的2.5%。
- 2005年第四季的土地及建築的投資下跌15.5%。由於欠缺大型建設工程展開，預期土地及建築的投資的下跌幅度分別為2006年第一季的12.0%和本季的11.4%。

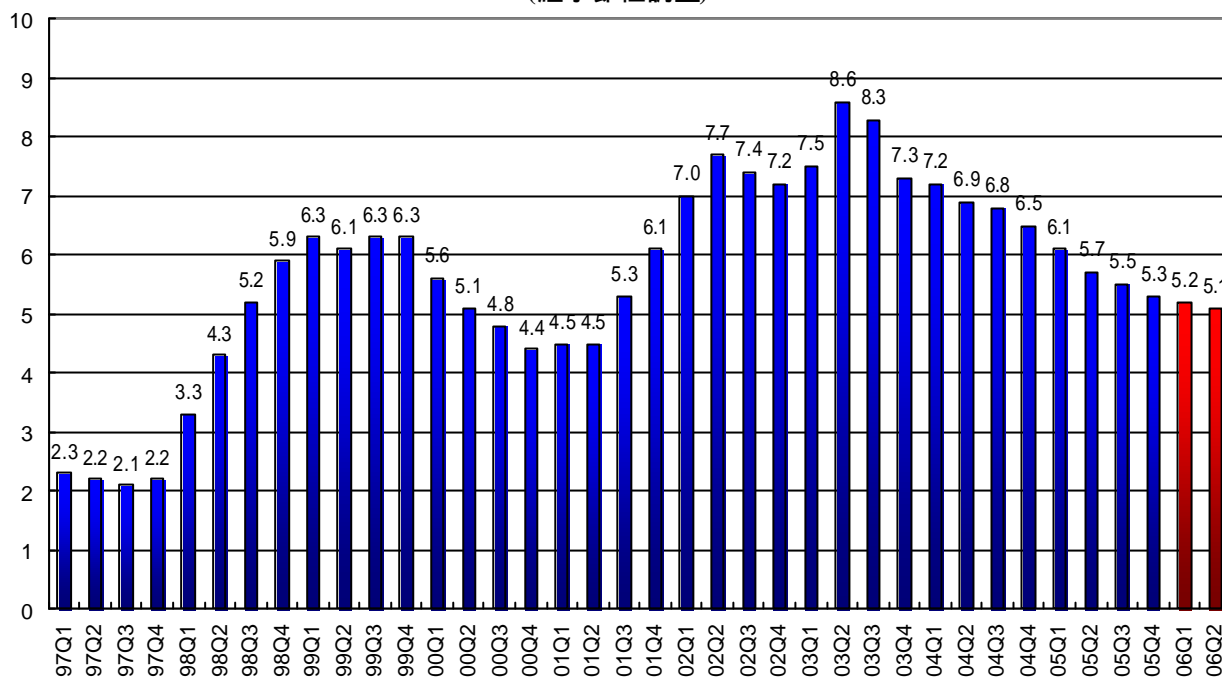
- 2005 年第四季的機器、設備及電腦軟件的投資上升 24.2%。預料 2006 年第一季上升 16.5%及本季上升 10.5%

綜合消費物價指數
每年轉變(百分比)



- 2006 年 2 月綜合物價指數為 1.6%，其中有 0.9 個百分點是住屋租金上升所致。租金與利率上升使一般價格水平有上調壓力，預計 2006 年第一季及第二季通脹率會上升至 2.0%。

失業率
(經季節性調整)



- 2005年12月至2006年2月季節性調整失業率為5.2%，與2006年1月公佈的預測數字相若。預期勞動力市場將持續改善，失業率在2006年第一季維持5.2%水平，本季則下跌至5.1%。

總論

預料今年香港經濟增長仍可維持穩定增長，本地實質經濟全年增長約為5%至6%。但通脹壓力正逐步形成，經濟前景受利率循環的不明朗因素所左右，超出預期的利率急升可引致全球經濟增長偏離預期軌跡。

「香港宏觀經濟預測」簡介

「香港宏觀經濟預測」是由香港大學經濟及工商管理學院的亞太經濟合作研究中心負責研究及有關工作，旨於為社會提供及時及有用的數據，去追蹤及預測短期的經濟波動。這個宏觀經濟預測，自一九九九年每季定時發表。

上述研究結果及根據「高頻」宏觀經濟預測系統。該系統是於 1999-2000 年，由香港大學亞太經濟合作研究中心與美國賓夕凡尼亞大學 Professor Lawrence Klein 共同研發。期後，亞洲經濟合作研究中心將系統再加改進。

這項計劃現由香港大學教研發展基金贊助，計劃的籌委會主席為其士國際集團主席周亦卿博士，副主席則為惠安集團執行主席梁啟雄先生。他們均為港大教研發展基金董事。

港大香港經濟研究中心則提供行政上的支援，港大亞太經濟合作研究中心負責所有的研究工作、數據闡釋及確保它們的準確性。如欲查閱每季的經濟預測，可隨時瀏覽以下網頁 <http://www.hku.hk/apec/>。

香港大學
亞太經濟合作研究中心
高頻度經濟預測

表一：本季預測
 2000年價計算(百萬港元)

	2005					2006	
	第1季	第2季	第3季	第4季	全年	第1季 (預測數字)	第2季 (預測數字)
本地生產總值	377,691	387,747	419,905	435,562	1,620,905	400,830	409,109
私人消費開支	208,919	214,097	214,340	225,079	862,435	214,039	218,576
政府消費開支	34,515	30,614	32,337	32,489	129,955	34,688	30,767
貨品出口	630,504	711,823	795,123	793,333	2,930,783	697,373	773,931
港產品出口	25,938	30,251	43,607	47,576	147,372	37,680	40,308
貨物轉口	486,088	564,583	614,776	605,525	2,270,972	533,922	612,312
貨品進口	522,364	603,790	653,217	650,329	2,429,700	579,735	662,507
服務輸出	118,478	116,989	136,740	140,232	512,439	125,771	121,311
服務輸入	56,211	55,164	63,457	60,224	235,056	56,727	56,150
投資總額	86,838	92,599	93,914	94,275	367,626	90,587	103,817
土地及建設投資	37,097	33,715	33,861	31,261	135,934	32,646	29,880
機器及設備投資	49,741	58,884	60,053	63,014	231,692	57,941	65,068
存貨增減	-4,510	-12,432	865	939	-15,138	605	676

預測日期： 2006年3月29日

香港大學
亞太經濟合作研究中心
高頻度經濟預測

表二：本季預測
 按年長率(%)

	2005					2006	
	第1季	第2季	第3季	第4季	全年	第1季 (預測數字)	第2季 (預測數字)
本地生產總值	6.8	7.3	8.3	7.6	7.5	6.1	5.5
私人消費開支	5.1	2.7	4.1	3.7	3.9	2.5	2.1
政府消費開支	-4.6	-2.3	-1.6	-3.4	-3.0	0.5	0.5
貨品出口	9.0	11.1	12.8	11.4	11.2	11.6	9.7
港產品出口	-9.6	-8.3	14.2	28.0	7.6	45.3	33.2
貨物轉口	10.2	12.3	12.7	10.3	11.4	9.8	8.5
貨品進口	3.8	7.0	11.0	12.0	8.6	11.0	9.7
服務輸出	11.0	8.8	8.7	7.7	8.9	6.2	3.7
服務輸入	9.4	0.3	3.8	1.4	3.6	0.9	1.8
投資總額	0.0	4.9	2.8	7.5	3.8	4.3	2.5
土地及建設投資	-0.1	-4.0	-4.0	-15.5	-5.9	-12.0	-11.4
機器及設備投資	0.2	10.7	7.1	24.2	10.5	16.5	10.5
本地生產總值平減物價指數	-2.5	-0.6	0.2	0.4	-0.5	0.9	0.8
綜合消費物價指數	0.4	0.8	1.4	1.8	1.1	2.0	2.0
失業率	6.1	5.7	5.5	5.3	5.7	5.2	5.1

預測日期： 2006年3月29日

香港大學

亞太經濟合作研究中心

高頻度經濟預測

表三：個別每月經濟指標
按年長率(%)

							2006					
	7月	8月	9月	10月	11月	12月	1月	2月	3月	4月	5月	6月
港產品出品單位價格指數	2.6	0.5	0.1	-0.7	-0.3	-0.4	-2.2	-1.9	-2.7	-3.2	-2.8	-3.1
食品進口單位價格指數	-0.3	0.2	-0.8	-0.7	-0.6	0.0	-0.2	-0.1	0.4	1.0	1.5	2.1
消費品進口單位價格指數	3.5	2.9	2.1	2.0	1.4	1.9	0.7	0.1	0.6	0.4	0.3	0.2
原料及半製成品進口單位價格指數	2.8	1.8	1.7	1.0	2.7	0.7	1.1	1.5	1.1	1.5	1.6	1.9
燃料進口單位價格指數	40.1	36.1	39.2	32.8	24.9	25.1	37.6	37.5	25.3	14.0	13.9	11.1
資本貨品進口單位價格指數	-1.2	-0.9	-1.1	-1.5	-0.7	-0.1	-1.5	-1.5	-0.9	-0.8	-0.3	0.3
食品實質留用價值	11.1	23.7	-0.3	1.8	-2.2	15.2	-3.2	11.6	8.6	7.1	6.6	3.3
消費品實質留用價值	-21.8	11.6	16.9	0.2	34.5	18.0	-43.0	40.2	-6.0	8.6	7.6	6.9
原料及半製成品實質留用價值	0.0	2.5	1.5	-2.9	8.4	4.5	-4.1	2.0	9.4	14.7	-8.8	-3.6
燃料實質留用價值	-0.5	-8.2	-0.5	-32.8	5.6	6.3	6.6	-0.2	-14.6	1.5	5.3	24.1
資本貨品實質留用價值	-1.6	17.9	4.7	38.7	17.7	45.5	-2.0	35.4	37.1	20.8	6.7	19.5
新登記車輛總數	-6.6	0.9	9.4	-5.1	-6.9	-22.4	-10.7	1.2	-22.0	-27.4	-21.4	-20.5
新登記私家車總數	-11.1	0.6	8.6	-4.8	-11.8	-28.4	-10.5	4.0	-23.0	-27.3	-25.2	-23.5
零售數量指數	5.7	5.3	4.1	3.7	3.6	5.9	10.5	6.1	4.3	-2.2	1.2	4.6
貨幣供應定義二	9.7	9.7	8.6	7.1	4.4	5.1	6.8	6.9	9.7	10.8	13.5	14.0
貸款及墊款總額	9.8	9.4	9.2	9.7	7.1	7.3	5.2	4.7	6.9	6.3	6.1	4.4
訪港旅客人數	3.8	2.6	5.9	6.4	5.6	5.5	15.6	10.9	12.4	6.4	7.6	20.8
本港居民離港人數	6.3	5.0	5.1	3.8	4.5	2.8	16.5	-3.3	-6.5	-1.5	2.0	3.0
電力耗用	-2.6	-1.8	7.2	11.0	6.4	-0.2	-6.0	2.4	1.1	4.0	0.4	8.2
煤氣耗用	-1.1	0.4	0.2	-2.0	0.4	3.8	1.0	-0.6	-1.6	0.1	1.4	0.9

預測日期： 2006年3月29日