

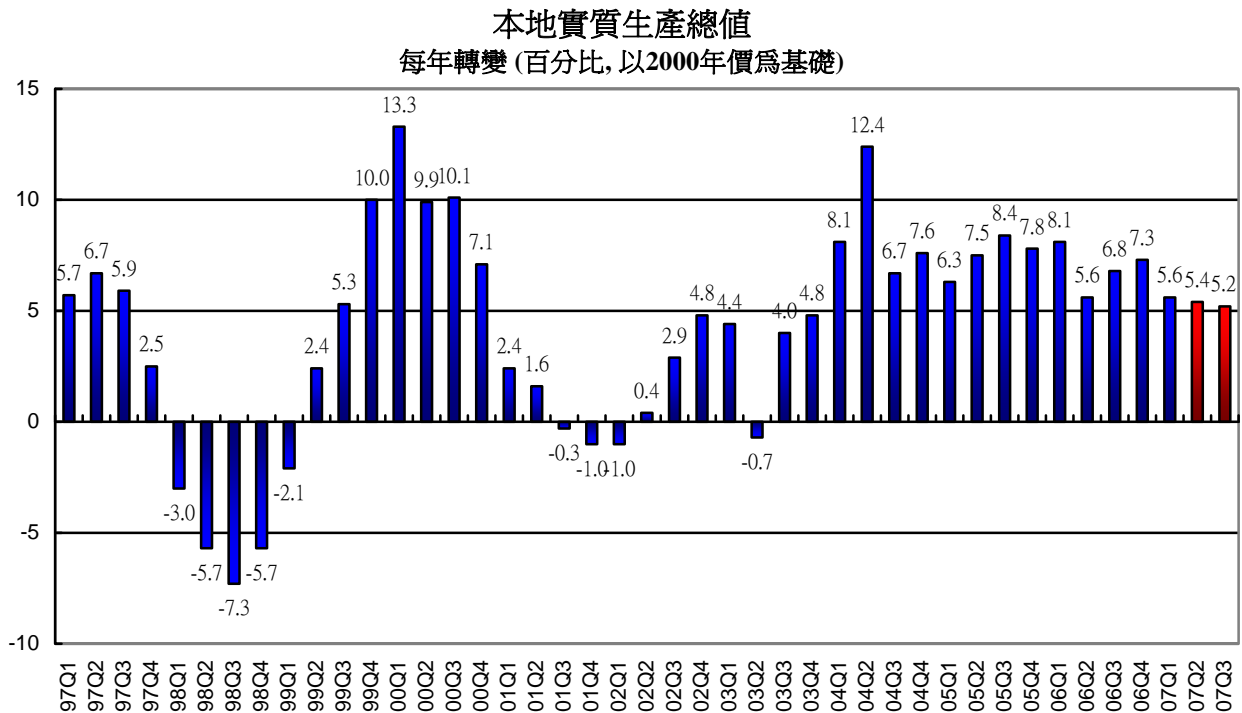
高頻宏觀經濟預測

二零零七年第三季報告

香港大學亞太經濟合作研究中心

二零零七年七月四日

本季經濟展望



香港大學亞太經濟合作研究中心發表的高頻宏觀經濟預測指出，2007 年第二季本地實質生產總值將於較去年同期增加 5.4%。這預測是 2007 年 4 月 3 日公佈的 5.3% 增幅的上調。預料第三季本地實質生產總值的增長放緩至 5.2%。

香港大學亞太經濟合作研究中心主任邵啓發博士指出：『在環球經濟增長放緩的影響下，預料香港今年上半年本地實質增長為 5.5%，下半年將減至 4.9%。全年經濟增長則約 5.2%，較上年 6.9% 的增長為低。

預料第三季生產總值增長為 5.2%，這增長是內部及外部需求所帶動，其中的 2.2 及 1.0 個百分點是由私人消費及投資總額開支所帶動；同期，0.9 個百分點的增長率為商品與服務貿易淨值的貢獻。』。

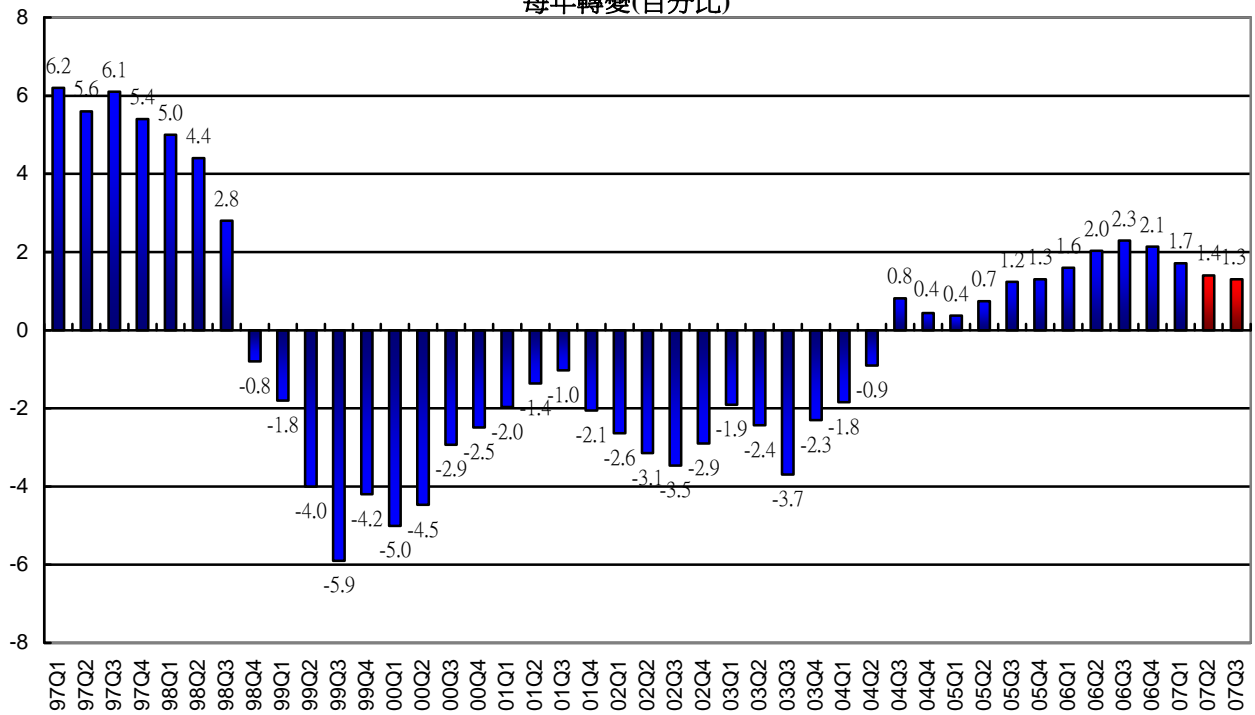
經濟預測的重要指標分別見於圖表一及圖表二；而各項按月計算的指標性預測則見於圖表三。另外，下列發表的所有增長比率皆是以按年計算的幅度為基礎。

預測報告之摘要

今季預測報告之內容摘要如下：

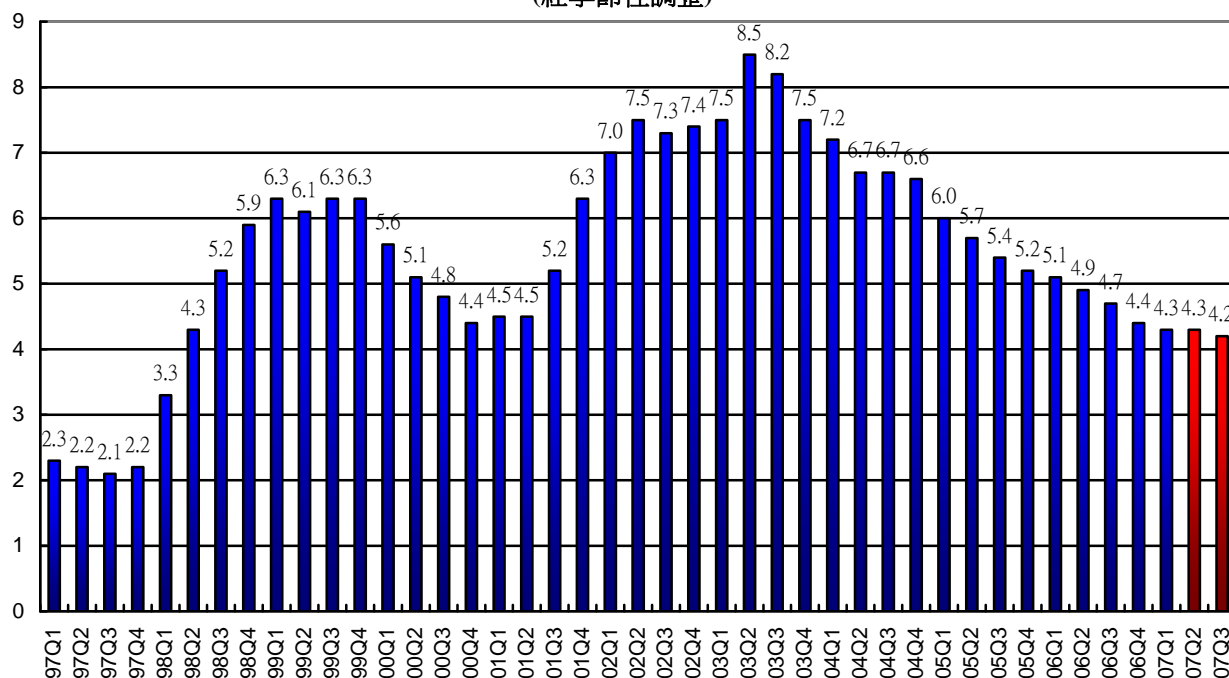
- 受勞工市場持續改善及經濟前景理想所支持，私人消費開支於 2007 年第一季錄得 5.6% 強勁的升幅。預料這趨勢將持續，但增長速度放緩。預期第二季的私人消費開支增長為 4.5%，第三季將減慢至 4.4%。
- 隨著各類消費品銷售情況的改善，2007 年第一季的零售業總銷貨數量錄得按年的 6.6% 增長。預期 2007 年第二季零售業銷貨數量的增長為 5.3%；而第三季攀升至 6.3%。
- 貨物出口總值連續五年的錄得雙位增長，2007 年第一季增長為 8.2%，增長率將加速。預測 2007 年第二季貨物出口總值增長為 11.1%，第三季增長將減至 8.3%。
- 2007 年首季港產品出口錄得 33.1% 的下降，預測 2007 年第二季及第三季港產品出口總值分別下跌 19.2% 及 16.7%。
- 2007 年首季轉口貿易錄得 11.0% 增長。預期第二季及第三季轉口貿易增長分別為 13.1% 及 9.8%。
- 2007 年首季服務輸出增長 8.4%。預期第二季及第三季服務輸出增長分別為 9.0% 及 9.9%。
- 2007 年首季貨品進口總值增長為 8.6%。預測第二季及第三季貨品進口總值的增長為 11.8% 及 9.7%。
- 2007 年首季服務輸入上升 3.9%。預料第二季及第三季分別增長 1.9% 及 2.5%。
- 以貨品及服務出口淨值計算，2007 年首季的貿易收支平衡佔本地生產總值 15.4%，預測第二季貿易收支平衡佔本地生產總值 13.5%，第三季比例將擴大至 20.3%。
- 2007 年首季本地固定資本形成總額增長 3.9%。預測第二季增長 6.1%，第三季則為 4.5%。
- 2007 年首季土地及建築的投資總值下跌 2.1%。建築及相關的投資仍然疲弱，預測第二季及第三季土地及建築的投資總值分別下跌 4.9% 及 2.5%。
- 2007 年首季機器、設備及電腦軟件投資總值增長 6.8%。預測第二季增長 11.0%；而本季則上升 7.3%。

綜合消費物價指數
每年轉變(百分比)



- 以綜合消費物價指數的增長率量度，首季通脹率為 1.7%，較上年第四季 2.1%的通脹率略為慢。由於第二季及第三季差餉獲得豁免，通脹率在第二季減慢至 1.4%，本季則為 1.3%。預料通脹率在豁免優惠過後將加速上升。

失業率
(經季節性調整)



- 2007年3月至5月的經季節性調整失業率對比2007年2月至4月維持不變於4.3%。2007年第二季的失業率將會留在4.3%水平，及進一步輕微下調至本季的4.2%。

總論

環球經濟增長放緩速度較預期為溫和，儘管美國樓市跌勢仍持續，但預料美國下半年經濟可維持較佳表現，而中國經濟增長繼續在強勁增長軌迹上。預期香港全年實質經濟增長為5.2%。隨着工資、租金與貨品進口價格的上升，通脹壓力將逐步形成，年底的通脹率約為3.0%。

「香港宏觀經濟預測」簡介

「香港宏觀經濟預測」是由香港大學經濟及工商管理學院的亞太經濟合作研究中心負責研究及有關工作，旨於為社會提供及時及有用的數據，去追蹤及預測短期的經濟波動。這個宏觀經濟預測，自一九九九年每季定時發表。

上述研究結果及根據「高頻」宏觀經濟預測系統。該系統是於 1999-2000 年，由香港大學亞太經濟合作研究中心與美國賓夕凡尼亞大學 **Professor Lawrence Klein** 共同研發。期後，亞洲經濟合作研究中心將系統再加改進。

這項計劃現由香港大學經濟及工商管理學院贊助，港大香港經濟研究中心則提供行政上的支援，港大亞太經濟合作研究中心負責所有的研究工作、數據闡釋及確保它們的準確性。如欲查閱每季的經濟預測，可隨時瀏覽以下網頁 <http://www.hku.hk/apec/>。

香港大學
亞太經濟合作研究中心
高頻度經濟預測

表一：本季預測
2000年價計算(百萬港元)

	2006					2007		
	第1季	第2季	第3季	第4季	全年	第1季	第2季 (預測數字)	第3季 (預測數字)
本地生產總值	409,162	410,147	448,096	468,477	1,735,882	432,234	432,095	471,600
私人消費開支	218,416	225,739	223,460	236,125	903,740	230,747	235,822	233,293
政府消費開支	34,923	30,162	31,990	33,043	130,118	35,718	31,640	33,588
貨品出口	585,618	632,683	717,181	729,322	2,664,804	633,484	703,114	776,454
港產品出口	37,455	38,033	42,202	33,095	150,785	25,055	30,729	35,144
貨物轉口	548,163	594,650	674,979	696,227	2,514,019	608,429	672,385	741,310
貨品進口	595,278	644,416	708,504	724,375	2,672,573	646,403	720,766	777,164
服務輸出	132,443	130,925	152,630	157,178	573,176	143,550	142,723	167,738
服務輸入	61,749	62,650	69,391	67,548	261,338	64,174	63,826	71,111
投資總額	94,091	96,891	104,034	104,583	399,599	97,729	102,768	108,675
土地及建設投資	31,392	30,086	30,320	30,858	122,656	30,743	28,604	29,554
機器及設備投資	62,699	66,805	73,714	73,725	276,943	66,986	74,164	79,120
存貨增減	698	813	-3,304	149	-1,644	1,583	619	129

預測日期： 2007年6月26日

香港大學
亞太經濟合作研究中心
高頻度經濟預測

表二：本季預測
 按年長率(%)

	2006					2007		
	第1季	第2季	第3季	第4季	全年	第1季	第2季 (預測數字)	第3季 (預測數字)
本地生產總值	8.1	5.6	6.8	7.3	6.9	5.6	5.4	5.2
私人消費開支	5.1	5.8	4.6	5.4	5.2	5.6	4.5	4.4
政府消費開支	1.1	-1.5	-1.1	2.3	0.2	2.3	4.9	5.0
貨品出口	14.4	6.4	8.9	11.7	10.2	8.2	11.1	8.3
港產品出口	44.4	25.7	-3.2	-30.4	2.3	-33.1	-19.2	-16.7
貨物轉口	12.8	5.3	9.8	15.0	10.7	11.0	13.1	9.8
貨品進口	14.0	6.7	8.5	11.4	10.0	8.6	11.8	9.7
服務輸出	8.5	8.9	8.9	9.0	8.9	8.4	9.0	9.9
服務輸入	5.0	9.1	5.2	6.5	6.4	3.9	1.9	2.5
投資總額	7.3	4.5	10.3	9.4	7.9	3.9	6.1	4.5
土地及建設投資	-13.8	-8.9	-8.5	-1.7	-8.4	-2.1	-4.9	-2.5
機器及設備投資	22.4	11.9	20.4	14.9	17.2	6.8	11.0	7.3
本地生產總值平減物價指數	-0.1	-0.2	-0.4	-0.4	-0.3	0.9	-0.6	-0.1
綜合消費物價指數	1.6	2.0	2.3	2.1	2.0	1.7	1.4	1.3
失業率	5.1	4.9	4.7	4.4	4.8	4.3	4.3	4.2

預測日期： 2007年6月26日

香港大學

亞太經濟合作研究中心

高頻度經濟預測

表三：個別每月經濟指標
按年長率(%)

	2006			2007								
	10月	11月	12月	1月	2月	3月	4月	5月	6月	7月	8月	9月
港產品出品單位價格指數	-0.9	-0.7	-0.8	0.0	0.8	0.4	0.8	0.3	-0.2	-0.3	-0.4	-0.4
食品進口單位價格指數	2.2	3.2	3.5	4.3	5.2	5.2	6.5	5.8	5.9	6.2	6.4	5.5
消費品進口單位價格指數	1.2	1.0	1.1	1.7	2.3	2.9	3.3	2.7	2.6	3.1	2.8	3.3
原料及半製成品進口單位價格指數	4.8	3.3	5.6	4.3	4.1	2.2	3.7	2.2	1.4	0.5	0.4	0.2
燃料進口單位價格指數	-0.6	0.3	3.3	1.0	0.8	4.1	-0.5	-5.2	-4.4	-5.2	-6.0	-1.3
資本貨品進口單位價格指數	3.1	1.8	1.6	1.4	1.3	2.1	-0.1	-0.2	-0.4	0.2	0.4	0.1
食品實質留用價值	-0.4	11.5	-13.4	12.6	-2.0	2.8	2.1	0.9	1.0	5.2	5.8	6.0
消費品實質留用價值	-3.9	-4.1	-12.1	74.2	-59.6	21.2	-3.8	-8.1	-9.5	6.2	-1.1	-3.2
原料及半製成品實質留用價值	-13.3	6.6	-3.1	9.5	-12.4	16.2	15.2	13.4	3.8	24.1	13.9	22.6
燃料實質留用價值	51.3	33.7	-19.5	4.5	15.9	-1.2	44.2	11.2	44.3	29.4	11.4	29.6
資本貨品實質留用價值	8.3	13.5	24.6	12.7	-37.2	12.8	20.8	3.5	7.1	4.5	-3.1	2.4
新登記車輛總數	1.5	-14.9	11.0	23.8	-13.8	-14.2	6.1	0.4	-3.1	4.3	-7.9	0.5
新登記私家車總數	3.8	-5.2	23.8	29.5	-6.7	-14.2	2.1	2.5	-1.9	7.6	-8.0	1.9
零售數量指數	5.2	5.0	8.3	-4.9	25.3	3.5	2.0	7.3	6.7	5.6	5.8	7.7
貨幣供應定義二	13.8	20.2	15.6	15.8	15.9	16.6	13.1	8.9	15.1	15.4	14.5	13.6
貸款及墊款總額	7.0	15.8	6.7	10.1	10.0	14.8	9.3	5.0	8.9	8.5	10.8	7.0
訪港旅客人數	2.3	1.0	9.3	-1.0	18.2	2.9	2.3	12.6	11.3	15.0	14.4	23.0
本港居民離港人數	7.4	4.2	6.9	-6.5	15.4	6.3	2.6	5.3	8.5	7.1	5.5	5.7
電力耗用	-5.6	-11.9	-4.1	4.9	-4.1	2.2	-4.4	2.1	5.5	-2.3	-0.8	9.5
煤氣耗用	1.2	0.1	-2.5	-2.3	0.0	-1.9	1.7	4.0	2.6	0.9	0.6	1.1

預測日期： 2007年6月26日