

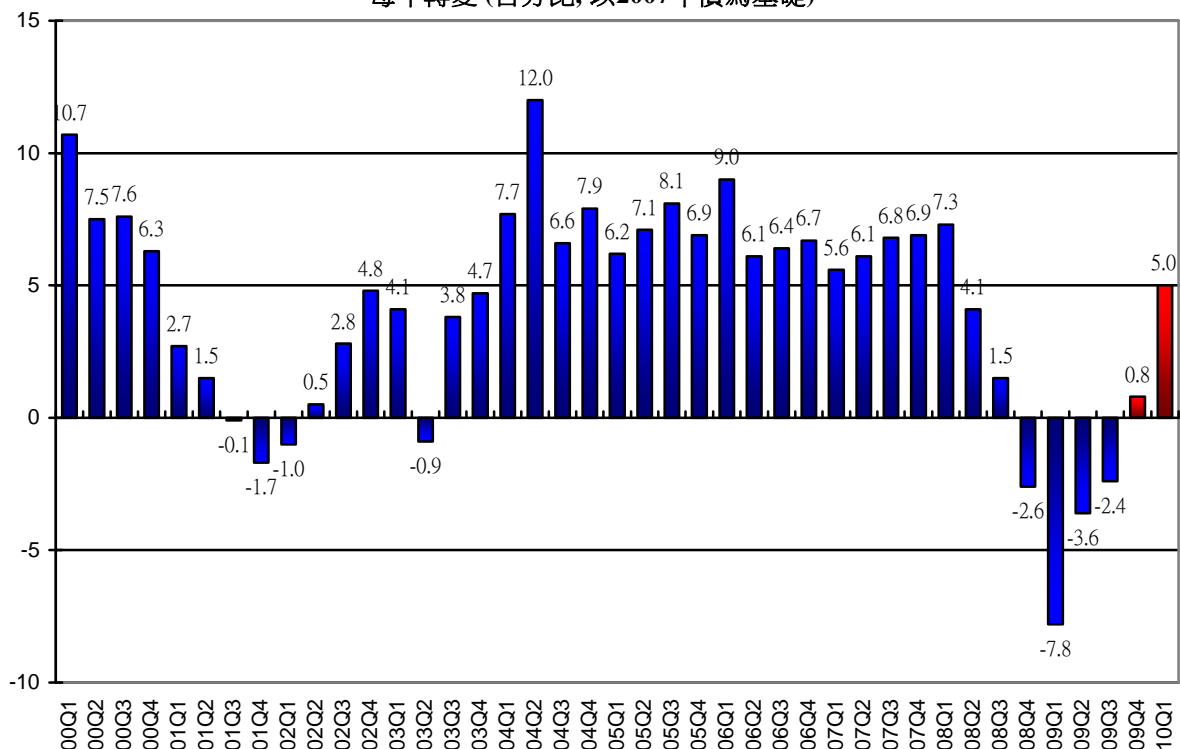


## 香港大學公布二零一零年第一季度宏觀經濟預測

### 溫和經濟復甦

香港大學香港經濟及商業策略研究所亞太經濟合作研究項目今天(一月十一日)發表高頻宏觀經濟預測。報告指出，2009年第四季實質本地生產總值將較去年同期上升0.8%，與2009年10月7日預測的1.0%升幅比較有所下調，主要反映填補存貨儲備的速度放緩，預料本季實質本地生產總值較去年同期上升5.0%，出現強勁反彈，是因為與去年表現相當疲弱的第一季相對比，不應被視作強勁增長的標示，反彈只是延續自去年第二季開始的溫和經濟復甦。

實質本地生產總值  
每年轉變 (百分比, 以2007年價為基礎)



香港大學經濟學教授王于漸指出：「香港經濟已經開始復甦，於 2009 年第四季開始錄得按年增長，預料復甦將持續，香港實質本地生產總值於下半年預計收縮 0.8%，比上半年的 5.7% 跌幅有顯著改善，2009 年全年則下跌 3.2%。全年生產總值的 3.2% 跌幅中，有 3.1 個百分點來自外部貨物及服務需求急速下滑，其餘則是由內部需求所引致。」

香港大學香港經濟及商業策略研究所行政總監邵啟發博士指出：「失業率預期於本季有輕微改善，由上季的 5.1% 改善至本季的 5.0%。就業市場持續改善及強勁的資產市場加強了消費信心。預計本季私人消費開支佔實質本地生產總值 5.0% 總升幅的 2.6 個百分點，即佔超過一半的總升幅。受惠於基建投資動工，投資總額預料增長強勁。綜合物價指數自 2009 年 7 月連續五個月錄得 0.3% 按年跌幅，這輕微的通縮將因經濟復甦而停止，預期消費品價格將上升，預計本季通脹率為 0.7%。」

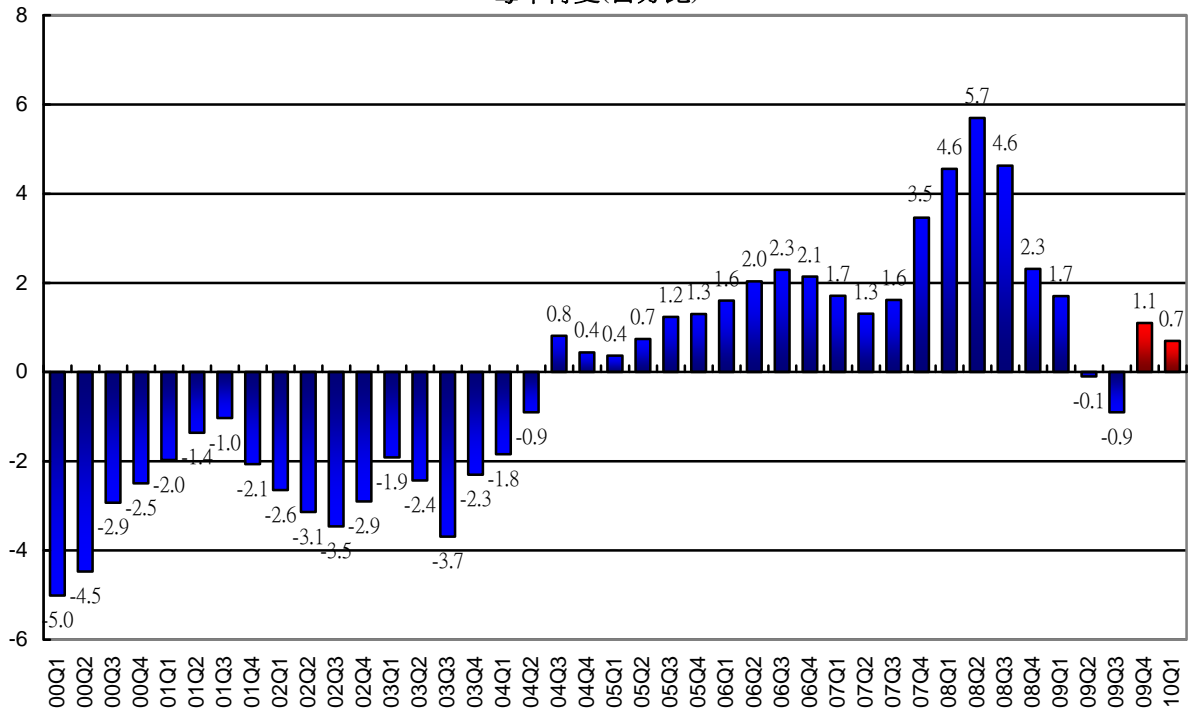
預測的詳細內容分別見於圖表一及圖表二；而各項按月計算的指標性預測則見於圖表三。另外，下列發表的所有增長比率皆是以按年計算的幅度為基礎。

## 預測報告之摘要

- 私人消費開支由 2009 年第二季下跌 1.1% 改善至第三季上升 0.2%。由於經濟復甦，由 2008 年第四季開始的金融海嘯所帶來的私人消費收縮情況得以停止，預期狀況於未來數季將持續改善。預計 2009 年第四季私人消費開支增長 3.7%。把 2009 年上半年的下跌都計算在內，私人消費開支於 2009 年全年仍要下跌 0.8%。受惠於就業市場持續改善及強勁的資產市場，2010 年第一季的私人消費開支預計上升 4.2%。
- 2009 年 11 月的零售總額上升 9.8%，保持 2009 年 10 月的 8.2% 強勁增幅。受私人消費開支反彈及旅客增加的帶動，預計零售總額於 2009 年第四季及 2010 年第一季分別上升 8.0% 及 10.4%。以 2009 年全年計算，零售總額下跌 1.3%。

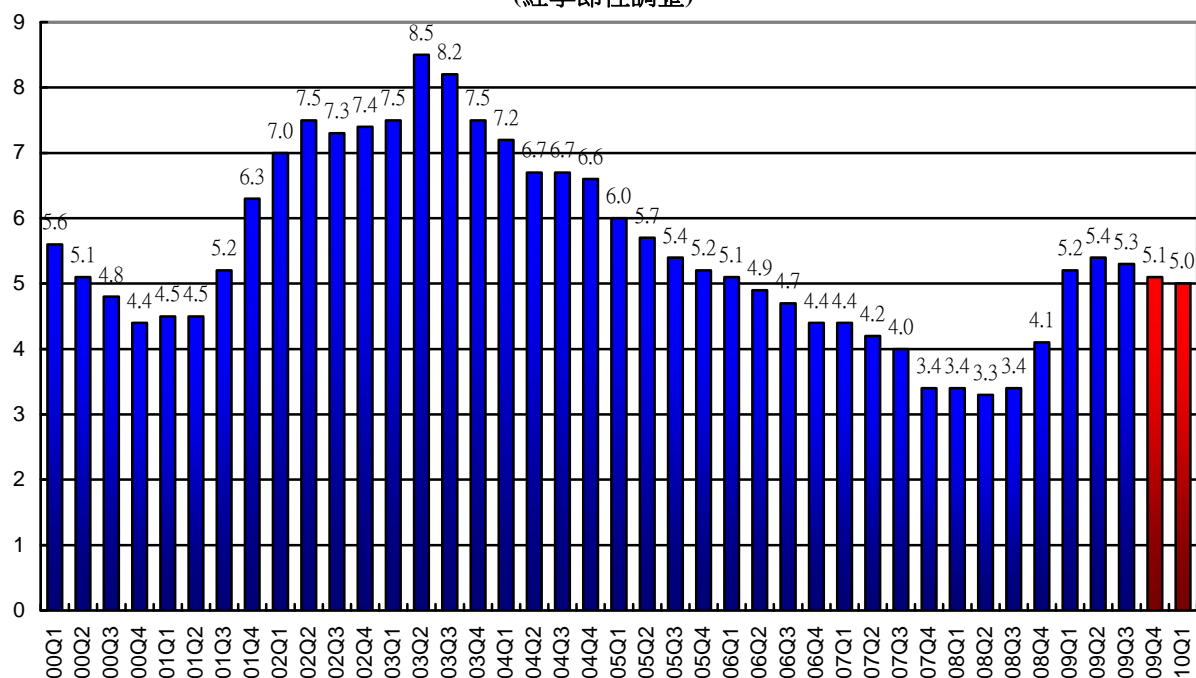
- 2009年第三季實質整體出口收縮13.2%，比第二季的12.4%稍差，受環球經濟復甦及填補存貨因素影響，外部需求正在增加。內地強勁的經濟增長亦對本港的對外貿易帶來幫助，貨物轉口至中國於2009年11月上升9.8%，2009年轉口至中國佔香港的總轉口量約五成。預期2009年第四季實質整體出口減少0.8%，本季預計反升10.8%，以2009年全年計算下跌12.1%。
- 2009年第三季貨物進口下跌8.3%，較第二季的12.7%為低。2009年11月食品、燃油及化學相關物品進口類別均錄得雙位數增幅，分別為12.9%、13.0及11.5%。機器及運輸進口類別則貢獻最大，佔2009年11月的6.5%總進口升幅中的5.3個百分點。隨著貨物出口回升，預期貨物進口於2009年第四季及2010年第一季度分別上升3.0%及13.4%，2009年全年則下跌9.7%。
- 2009年第三季本港服務出口下跌0.9%。有形交易的復甦亦提升出口相關服務，2009年11月訪港旅客人數上升7.6%的同時亦帶動了旅遊相關服務的增長。內地旅客湧入是到港旅客人數增長的主因，佔去7.6%總增長的7.5個百分點。預期本港服務出口在2009年第四季增長3.3%，於2010年第一季度加速至6.4%，2009年全年則下跌2.2%。
- 2009年第三季服務進口收縮3.8%。預計2009年第四季及2010年第一季度服務進口分別增長0.9%及1.9%，2009年全年則下跌4.5%。
- 2009年第三季固定資產投資總額上升1.4%，由第二季的下跌13.6%轉向回升。由於是與去年同期較低的基數相比，預測2009年第四季增長11.0%。受惠於經濟復甦，投資支出預料加快，本季較去年同期增長14.1%，2009年跌幅為4.3%。
- 2009年第三季土地及建築的投資上升10.7%，扭轉了第二季的7.3%跌幅。預期土地及建築的投資於2009年第四季和2010年第一季度分別增加9.7%及15.3%，增長的動力預料將隨着2010年港珠澳大橋項目動工而加強。
- 2009年第三季的機器、設備及電腦軟件的投資下跌4.0%，預測第四季將上升12.0%。受持續經濟復甦帶動，預料這項目的投資於本季上升13.1%。

綜合消費物價指數  
每年轉變(百分比)



- 以綜合物價指數按年變化的百分比計算，2009年11月一般價格水平上升了0.5%。由於本地需求上升，綜合消費物價指數由2009年第三季的輕微0.9%通縮率，反增至2009年第四季1.1%通脹率。以2009年全年計算，預計通脹率為0.5%。受經濟復甦及差餉減免措施於2010年第二季完結影響，通脹壓力現正醞釀，預期通脹率於本季為0.7%。

失業率  
(經季節性調整)



- 季節性調整失業率於 2009 年 8 月至 10 月的 5.2%改善至 2009 年 9 月至 11 月的 5.1%。建築業失業情況於 2009 年下半年有顯著改善，由 2009 年 6 月的 11.8%改善至同年 11 月的 7.6%，預料在大型基建動工推動下，失業率會持續改善。但預期 2010 年整體就業市場的改善緩慢，失業率由 2009 年第四季的 5.1%改善至本季的 5.0%。預計 2010 年第一季失業人數比去年第四季下跌 3,000 人至 186,000 人。本季將創造 12,000 職位，把香港勞動人口推至 370 萬新高。以 2009 年全年計算，失業率平均為 5.3%。

## 總論

香港平安地渡過了去年經濟下跌 3.2%的大衰退，這跌幅較 1998 年亞洲金融風暴的 6.0%急速下滑為低。預料去年第二季開始的經濟復甦將持續，由於外部需求仍然疲弱，所以復甦的速度將較為溫和。在環球經濟持續復甦的前題下，預期本年實質本地生產總值將上升 4%至 5%，2010 年底通脹率為 2.0%及失業率跌至 4.5%。

## 「香港宏觀經濟預測」簡介

「香港宏觀經濟預測」是由香港大學香港經濟及商業策略研究所亞太經濟合作研究項目負責研究及有關工作，旨在為社會提供及時及有用的數據，以追蹤及預測短期的經濟波動。這個宏觀經濟預測，自一九九九年每季定時發表。

上述研究結果乃採用「高頻」宏觀經濟預測系統而得出。該系統於1999-2000年，由香港大學亞太經濟合作研究中心與美國賓夕凡尼亞大學 Professor Lawrence Klein 共同研發。其後，亞洲經濟合作研究中心將系統再加改良，現時是香港經濟及商業策略研究所的研究項目。

這項計劃現由香港大學經濟及工商管理學院贊助，港大香港經濟研究中心則提供行政上的支援，港大香港經濟及商業策略研究所負責所有的研究工作、數據闡釋及確保它們的準確性。如欲查閱每季的經濟預測，可隨時瀏覽以下網頁：

<http://www.hiebs.hku.hk/apec/macroforecast.htm>

傳媒查詢，請聯絡香港大學傳訊及公共事務處副處長（傳媒）徐佩瑩小姐（電話：2859 2606/電郵：[pychoy@hku.hk](mailto:pychoy@hku.hk)）或港大傳訊及公共事務處經理（傳媒）尹慧筠小姐（電話：2859 2600/電郵：[melwkwon@hku.hk](mailto:melwkwon@hku.hk)）。

2010年1月11日

**香港大學**  
**香港經濟及商業策略研究所**  
**亞太經濟合作研究項目**  
**高頻度經濟預測**

表一：本季預測  
 2007年價計算(百萬港元)

	2008			2009					2010
	第3季	第4季	全年	第1季	第2季	第3季	第4季 (預測數字)	全年 (預測數字)	第1季 (預測數字)
本地生產總值	422,809	424,526	1,653,636	376,593	383,417	412,542	427,721	1,600,273	395,568
私人消費開支	243,017	247,641	986,317	230,907	247,180	243,388	256,781	978,256	240,680
政府消費開支	32,460	33,565	132,669	35,759	31,938	33,527	34,572	135,796	36,832
貨品出口	730,366	689,708	2,751,140	496,477	603,241	634,206	684,398	2,418,322	550,125
港產品出口	24,477	22,446	94,698	16,673	17,216	16,713	20,625	71,227	18,784
貨物轉口	705,889	667,262	2,656,442	479,804	586,025	617,493	663,774	2,347,096	531,340
貨品進口	764,196	719,265	2,904,964	535,271	646,398	700,774	740,738	2,623,181	607,233
服務輸出	184,952	180,536	698,141	159,947	153,463	183,268	186,422	683,100	170,105
服務輸入	89,958	83,781	343,060	78,429	77,969	86,538	84,569	327,505	79,885
投資總額	83,276	71,628	323,820	71,629	74,248	84,440	79,502	309,819	81,696
土地及建設投資	30,616	30,708	135,273	30,448	32,535	33,895	33,687	130,565	35,114
機器及設備投資	52,660	40,920	188,547	41,181	41,713	50,545	45,815	179,254	46,582
存貨增減	2,892	4,494	9,573	-4,426	-2,286	21,025	11,353	25,666	3,248

預測日期：2010年1月4日

**香港大學**  
**香港經濟及商業策略研究所**  
**亞太經濟合作研究項目**  
**高頻度經濟預測**

表二：本季預測  
按年長率(%)

	2008			2009					2010
	第3季	第4季	全年	第1季	第2季	第3季	第4季 (預測數字)	全年 (預測數字)	第1季 (預測數字)
本地生產總值	1.5	-2.6	2.4	-7.8	-3.6	-2.4	0.8	-3.2	5.0
私人消費開支	-0.2	-4.1	1.5	-6.0	-1.1	0.2	3.7	-0.8	4.2
政府消費開支	1.6	1.8	1.7	1.4	1.7	3.3	3.0	2.4	3.0
貨品出口	1.3	-4.9	1.9	-22.7	-12.4	-13.2	-0.8	-12.1	10.8
港產品出口	-21.8	-29.1	-19.2	-29.9	-28.3	-31.7	-8.1	-24.8	12.7
貨物轉口	2.4	-3.8	2.9	-22.4	-11.9	-12.5	-0.5	-11.6	10.7
貨品進口	2.0	-6.4	1.8	-21.4	-12.7	-8.3	3.0	-9.7	13.4
服務輸出	4.8	0.4	5.7	-6.3	-5.2	-0.9	3.3	-2.2	6.4
服務輸入	2.2	-3.4	3.3	-9.6	-5.6	-3.8	0.9	-4.5	1.9
投資總額	3.0	-17.7	-0.5	-13.7	-13.6	1.4	11.0	-4.3	14.1
土地及建設投資	-8.1	-12.8	-0.7	-21.7	-7.3	10.7	9.7	-3.5	15.3
機器及設備投資	10.7	-21.1	-0.3	-6.6	-18.0	-4.0	12.0	-4.9	13.1
本地生產總值平減物價指數	2.0	-0.3	1.4	0.4	1.1	0.5	0.7	0.7	0.3
綜合消費物價指數	4.6	2.3	4.3	1.7	-0.1	-0.9	1.1	0.5	0.7
失業率	3.4	4.1	3.5	5.2	5.4	5.3	5.1	5.3	5.0
預測日期: 2010年1月4日									



# 香港大學

## 香港經濟及商業策略研究所

### 亞太經濟合作研究項目

### 高頻度經濟預測

表三：個別每月經濟指標  
按年長率(%)

	2009									2010		
	4月	5月	6月	7月	8月	9月	10月	11月	12月	1月	2月	3月
港產品出口單位價格指數	0.6	0.8	-1.4	-2.7	-1.9	-2.0	-1.9	-2.0	-2.0	-1.3	-1.0	-0.1
食品進口單位價格指數	2.6	2.1	1.3	-0.5	-1.4	-1.4	-1.8	-1.0	-0.3	0.8	1.3	2.1
消費品進口單位價格指數	1.6	0.6	-0.4	-1.9	-2.5	-2.0	-2.2	-1.9	-1.4	-1.0	-0.4	0.5
原料及半製成品進口單位價格指數	0.6	0.2	-1.1	-0.6	-0.3	1.4	1.9	2.9	3.6	3.7	4.5	5.7
燃料進口單位價格指數	-45.0	-43.3	-41.4	-39.3	-39.8	-33.2	-24.8	-2.8	16.4	26.7	26.9	33.9
資本貨品進口單位價格指數	1.8	2.1	3.8	1.9	2.8	1.6	1.8	1.9	1.3	2.3	2.5	3.3
食品實質留用價值	6.3	1.5	5.3	11.1	10.3	7.6	3.8	7.4	10.3	24.7	8.8	4.7
消費品實質留用價值	-14.1	-39.5	-14.7	-10.0	-8.6	25.9	6.4	14.0	21.5	106.0	-8.6	46.9
原料及半製成品實質留用價值	-30.5	-45.5	-24.7	6.8	21.0	23.6	-2.3	17.0	91.4	152.9	62.7	72.1
燃料實質留用價值	29.0	-1.5	10.8	6.3	53.6	10.5	31.2	-2.3	20.5	4.7	-10.1	-15.6
資本貨品實質留用價值	-14.6	-26.9	-15.1	-18.3	-5.7	-1.2	-20.6	15.5	9.9	19.5	-7.5	5.4
新登記車輛總數	-46.9	-49.0	-10.3	-32.6	-14.9	4.6	23.4	49.6	21.9	46.6	47.9	43.3
新登記私家車總數	-42.6	-44.6	-12.7	-40.0	-17.9	7.3	7.9	35.0	4.2	28.6	29.2	25.8
零售數量指數	-5.4	-6.4	-4.2	-5.2	-0.9	1.1	8.1	9.8	6.4	0.5	20.6	13.6
貨幣供應定義二	4.4	7.4	9.8	9.6	10.5	9.7	11.3	10.1	8.4	10.8	13.2	12.9
貸款及墊款總額	-2.2	-3.7	-4.3	-6.8	-7.2	-4.3	-4.4	-1.8	-0.5	-0.2	1.5	3.8
訪港旅客人數	0.8	-13.4	-15.0	-12.2	5.8	2.5	9.0	7.6	7.3	0.7	15.7	8.8
本港居民離港人數	13.7	-3.2	-0.2	-3.9	5.0	-3.5	4.8	-1.0	2.2	-2.4	6.3	5.8
電力耗用	-2.1	3.9	11.3	6.2	9.9	4.3	-0.9	-0.1	2.1	8.9	3.0	-0.4
煤氣耗用	-2.2	-0.6	-3.4	-2.0	-1.5	0.3	-1.4	-1.2	1.5	0.1	0.8	3.5

預測日期：2010年1月4日