

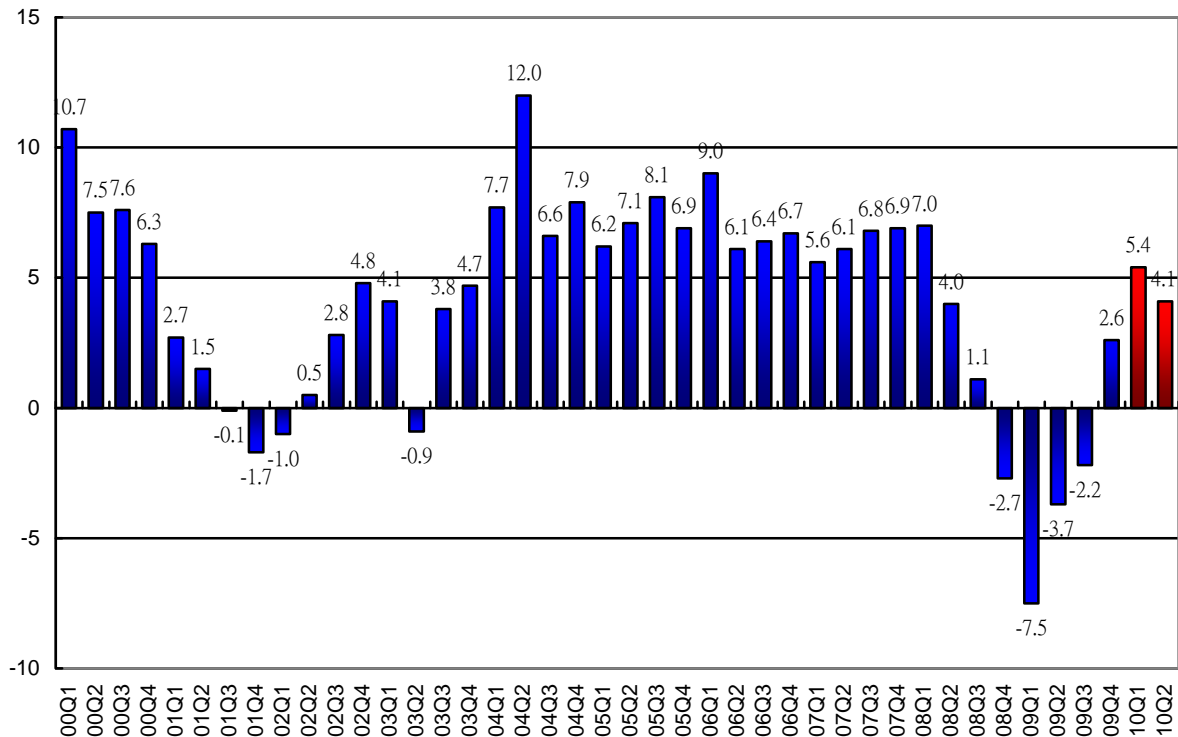


## 香港大學公布二零一零年第二季宏觀經濟預測

### 經濟緩慢地改善

香港大學香港經濟及商業策略研究所亞太經濟合作研究項目今天(三月三十一日)發表高頻宏觀經濟預測。報告指出，2010年第一季實質本地生產總值將較去年同期上升5.4%，與2010年1月11日預測的5.0%升幅比較有所上調，主要反映本地需求有較高的增長。預料2010年第二季實質本地生產總值將較去年同期上升4.1%。

實質本地生產總值  
每年轉變 (百分比, 以2007年價為基礎)



香港大學經濟學教授王于漸指出：「香港經濟在 2009 年下半年已經開始以溫和的步伐改善，比較 2008 年同期，實質本地生產總值上升 0.2%，已重拾增長。預料 2010 年上半年香港實質本地生產總值以 4.8% 增長。經濟增長主要驅動力來自消費與投資所帶動的本地需求。預料第二季消費開支佔本地生產總值增長 4.1% 的 2.8 個百分點。在全球經濟逐步復甦、中國內地經濟維持高速增長、加上低息環境的交互影響下，本地需求維持了較高的增長速度。」

「預料就業市場持續改善，失業率由 2010 年第一季的 4.6% 改善至 2010 年第二季的 4.5%。在美元疲弱及蓬勃的物業市道引致租金上升的影響下，通脹壓力正逐步形成。上半年通脹率仍屬溫和，預料 2010 年第二季綜合物價指數上升 1.5%。」香港大學香港經濟及商業策略研究所行政總監邵啟發博士補充。

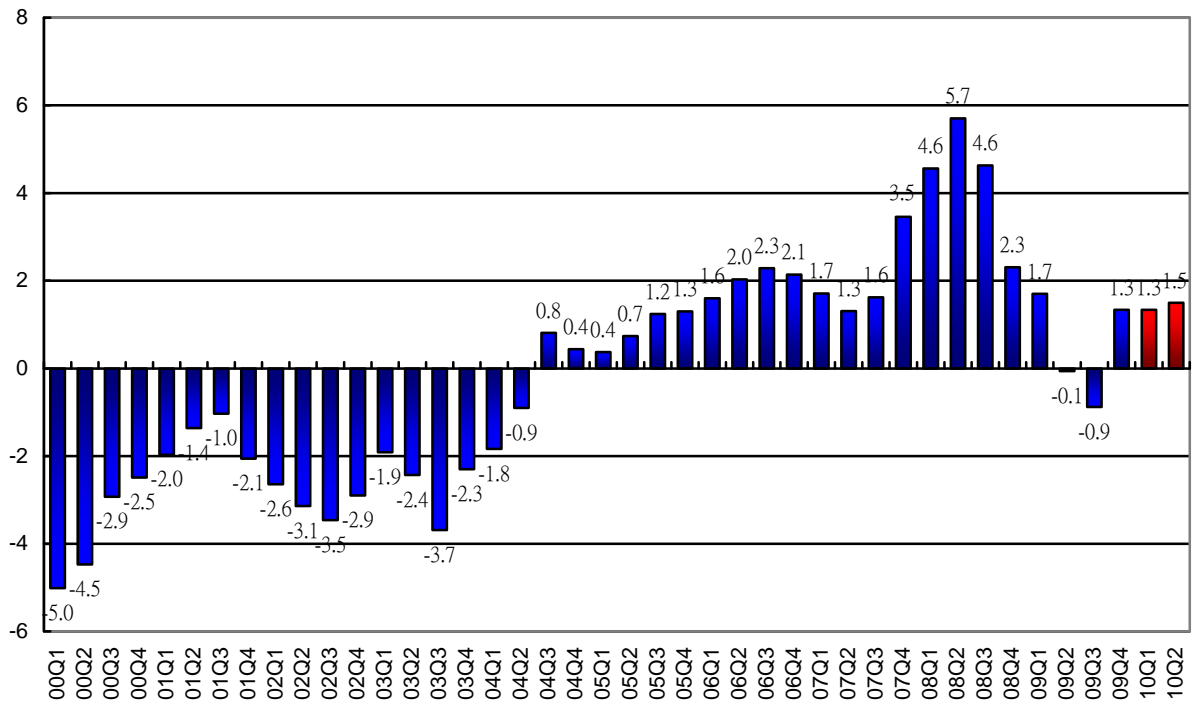
預測的詳細內容分別見於圖表一及圖表二；而各項按月計算的指標性預測則見於圖表三。另外，下列發表的所有增長比率皆是以按年計算的幅度為基礎。

## 預測報告之摘要

- 由於就業市場持續改善、中國內地經濟增長強勁和資產市場活躍，私人消費開支於去年下半年恢復增長，並預料增長持續，在 2010 年第一季上升 5.2%，第二季增長減少至 4.3%。由於 2009 年第二季的基數相對較大，故增長率在 2010 年第二季減慢。
- 2010 年 1 月的零售總額只上升 3.2%，溫和的增長率是由於去年與今年的農曆新年所處的月份不同，2009 年是 1 月而 2010 年是 2 月。在本地需求增長強勁及遊客持續增長的影響下，預料零售總額將於未來兩、三個月回復雙位數字增長。預計零售總額於 2010 年第一季上升 13.5%，第二季上升 16.2%。
- 2009 年第四季實質整體出口收縮 2.6%，比第三季的下跌 13.2% 已大幅改善。受環球經濟復甦的影響，外部需求正迅速恢復。本年首兩個月，香港出口錄得強勁的增長，其中電動機械、通訊設備及辦公室設施的出口分別上升 46.9%、16.9% 及 27.9%。預料實質整體出口在 2010 年第一季增長 21.3%，而 2010 年第二季將溫和上升 15.3%。

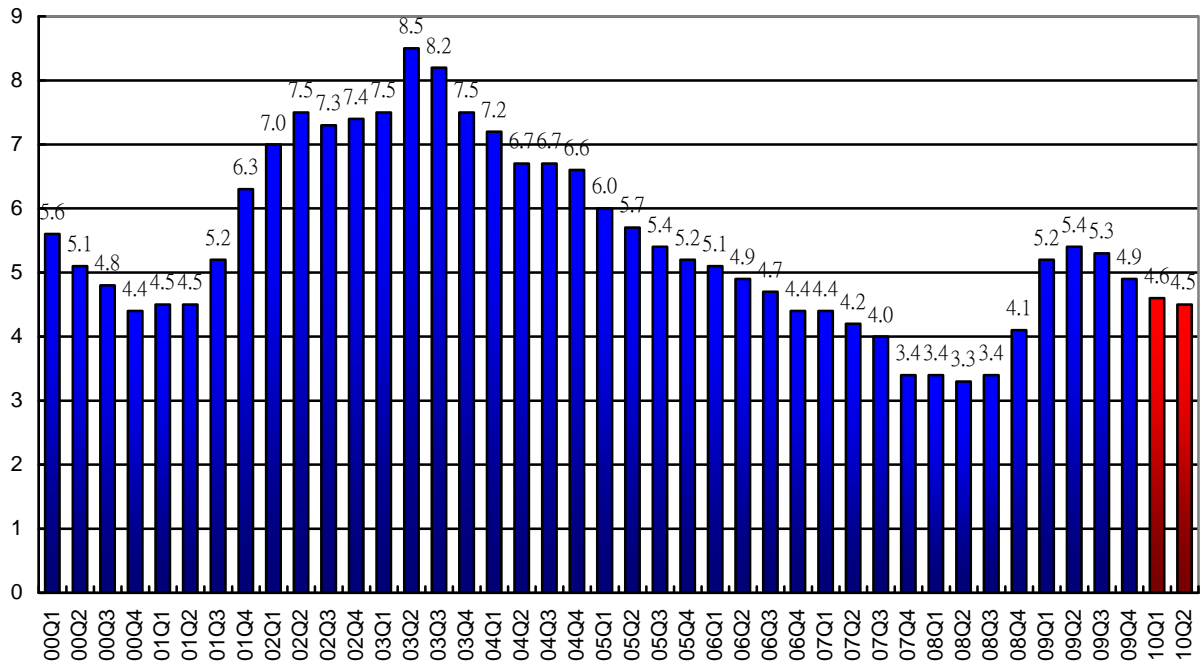
- 2009 年第四季貨物進口上升 3.1%，從第三季的下跌 8.3% 中好轉過來。與強勁的出口增長一致，進口貨物在首兩個月也迅速增長。電動機械、通信設備和辦公室設施分別增長了 59.3%、21.8% 和 31.3%。預料貨物進口於 2010 年第一季及第二季分別上升 25.7% 及 18.9%。為了補充存貨，貨物進口增長快於出口增長，這將導致龐大的有形貿易赤字，預計 2010 年第二季的赤字約為 730 億或本地生產總值的 18%。
- 2009 年第四季本港服務出口增長 7.7%，從 2009 年第三季的下跌 0.5% 好轉起來。有形交易的復甦亦提升了出口相關服務的需求，香港也繼續受惠於中國內地自由行計劃的成功。在 2009 年下半年，61% 的內地旅客來源於此計劃，而當 2003 年下半年首次引入計劃時，只有 13% 屬於自由行旅客。內地旅客湧入仍是到港旅客人數增長的主因，並帶動了旅遊相關服務。預期本港服務出口在 2010 年第一季增長 14.6%，於 2010 年第二季維持 12.2% 的溫和增長。
- 2009 年第四季服務進口增長 2.4%，從 2009 年第三季的下跌 3.3% 中好轉起來。預料 2010 年第一季及第二季服務進口分別增長 3.9% 及 2.8%。
- 2009 年第四季固定資產投資總額上升 14.7%，從第三季的 2.6% 增長進一步好轉起來。出現顯著增長，部份原因是由於去年同期的比較基數較低。全球經濟復甦及大型基建項目的開展將繼續為投資開支提供增長動力。預料固定資產投資總額在 2010 年第一季增長 7.9%，第二季增長 12.6%。
- 2009 年第四季土地及建築的投資上升 12.8%，港珠澳大橋項目動工，加上其他基建工程的開展，將為投資增長提供穩定支持。預料土地及建築的投資在 2010 年第一季和第二季分增加 8.9% 及 11.2%。
- 2009 年第四季在機械、設備及電腦軟件的投資開支大幅增長 16.2%。在經濟持續復甦的影響下，預期在機械、設備及電腦軟件的投資開支在 2010 年第一季及第二季將分別增長 7.1% 及 13.7%。

### 綜合消費物價指數 每年轉變(百分比)



- 以綜合物價指數按年變化的百份比計算，2010年2月一般價格水平上升了2.8%。在美元疲弱及蓬勃的物業市道引致租金上升的影響下，通脹壓力正逐步形成，但預料上半年通脹率仍屬溫和。預期整體通脹率在2010年第一季為1.3%，而2010年第二季上升至1.5%。

失業率  
(經季節性調整)



- 季節性調整失業率於 2009 年 11 月至 2010 年 1 月的 4.9%改善至 2009 年 12 月至 2010 年 2 月的 4.6%，主要由於在這期間有 8,000 人成功就業。預料整體就業市場將慢慢有所改善，2010 年第一季失業率為 4.6%，而第二季失業率將下降至 4.5%。預期 2010 年第二季較第一季將新增 20,000 個職位，以滿足新增就業人口，失業總人數將下跌 2,000 人。

## 總論

溫和的經濟復甦開始於去年下半年，並於今年上半年進一步鞏固，預料經濟增長率可回復至接近長期趨勢的增長水平。由於經濟嚴重衰退席捲發達國家，外部需求仍然薄弱；主要的增長驅動力將來自本地需求。全球經濟正慢慢好轉，今次是自從第二次世界大戰以來最嚴重的金融危機，故將需要較長的時間來完全回復昔日的經濟面貌。

## 「香港宏觀經濟預測」簡介

「香港宏觀經濟預測」是由香港大學香港經濟及商業策略研究所亞太經濟合作研究項目負責研究及有關工作，旨在為社會提供及時及有用的數據，以追蹤及預測短期的經濟波動。這個宏觀經濟預測，自一九九九年每季定時發表。

上述研究結果乃採用「高頻」宏觀經濟預測系統而得出。該系統於1999-2000年，由香港大學亞太經濟合作研究中心與美國賓夕凡尼亞大學 Professor Lawrence Klein 共同研發。其後，亞洲經濟合作研究中心將系統再加改良，現時是香港經濟及商業策略研究所的研究項目。

這項計劃現由香港大學經濟及工商管理學院贊助，港大香港經濟研究中心則提供行政上的支援，港大香港經濟及商業策略研究所負責所有的研究工作、數據闡釋及確保它們的準確性。如欲查閱每季的經濟預測，可隨時瀏覽以下網頁：

<http://www.hiebs.hku.hk/apec/macroforecast.htm>

傳媒查詢，請聯絡香港大學傳訊及公共事務處副處長(傳媒)徐佩瑩小姐(電話：2859 2606/電郵：[pychoy@hku.hk](mailto:pychoy@hku.hk)) 或港大傳訊及公共事務處經理(傳媒)尹慧筠小姐 (電話：2859 2600/電郵：[melwkwon@hku.hk](mailto:melwkwon@hku.hk))。

2010年3月31日

**香港大學**  
**香港經濟及商業策略研究所**  
**亞太經濟合作研究項目**  
**高頻度經濟預測**

表一：本季預測  
 2007年價計算(百萬港元)

	2009					2010	
	第1季	第2季	第3季	第4季	全年	第1季 (預測數字)	第2季 (預測數字)
本地生產總值	376,558	382,720	411,657	435,220	1,606,155	397,078	398,278
私人消費開支	232,215	250,595	246,441	262,223	991,474	244,185	261,435
政府消費開支	35,810	31,944	33,524	34,254	135,532	36,884	32,902
貨品出口	496,477	603,241	634,206	671,872	2,405,796	602,164	695,602
港產品出口	16,673	17,216	16,713	18,044	68,646	19,814	19,669
貨物轉口	479,804	586,025	617,493	653,828	2,337,150	582,350	675,933
貨品進口	535,271	646,398	700,774	741,744	2,624,187	673,024	768,778
服務輸出	159,933	152,437	182,717	194,085	689,172	183,234	171,071
服務輸入	80,779	80,592	89,395	88,198	338,964	83,936	82,878
投資總額	74,807	76,112	86,437	83,317	320,673	80,707	85,700
土地及建設投資	33,233	33,892	35,791	36,836	139,752	36,198	37,688
機器及設備投資	41,574	42,220	50,646	46,481	180,921	44,509	48,013
存貨增減	-6,634	-4,619	18,501	19,411	26,659	6,865	3,224

預測日期：2010年3月26日

**香港大學**  
**香港經濟及商業策略研究所**  
**亞太經濟合作研究項目**  
**高頻度經濟預測**

表二：本季預測  
按年長率(%)

	2009					2010	
	第1季	第2季	第3季	第4季	全年	第1季 (預測數字)	第2季 (預測數字)
本地生產總值	-7.5	-3.7	-2.2	2.6	-2.7	5.4	4.1
私人消費開支	-6.1	-0.8	0.5	4.9	-0.3	5.2	4.3
政府消費開支	1.6	2.1	2.9	1.7	2.0	3.0	3.0
貨品出口	-22.7	-12.4	-13.2	-2.6	-12.6	21.3	15.3
港產品出口	-29.9	-28.3	-31.7	-19.6	-27.5	18.8	14.2
貨物轉口	-22.4	-11.9	-12.5	-2.0	-12.0	21.4	15.3
貨品進口	-21.4	-12.7	-8.3	3.1	-9.7	25.7	18.9
服務輸出	-5.5	-5.3	-0.5	7.7	-0.7	14.6	12.2
服務輸入	-9.5	-5.5	-3.3	2.4	-4.0	3.9	2.8
投資總額	-11.1	-12.3	2.6	14.7	-2.2	7.9	12.6
土地及建設投資	-17.0	-5.3	12.6	12.8	-0.4	8.9	11.2
機器及設備投資	-5.8	-17.3	-3.5	16.2	-3.6	7.1	13.7
本地生產總值平減物價指數	-0.1	0.7	-0.2	0.3	0.2	-0.2	0.6
綜合消費物價指數	1.7	-0.1	-0.9	1.3	0.5	1.3	1.5
失業率	5.2	5.4	5.3	4.9	5.2	4.6	4.5
預測日期: 2010年3月26日							



# 香港大學

## 香港經濟及商業策略研究所

### 亞太經濟合作研究項目

### 高頻度經濟預測

表三：個別每月經濟指標  
按年長率(%)

	2009						2010					
	7月	8月	9月	10月	11月	12月	1月	2月	3月	4月	5月	6月
港產品出口單位價格指數	-2.7	-1.9	-2.0	-1.9	-1.2	-0.5	1.7	2.5	3.8	4.1	3.8	5.4
食品進口單位價格指數	-0.5	-1.4	-1.4	-1.8	-1.1	-0.1	1.9	20.6	-0.5	-4.2	1.7	-5.3
消費品進口單位價格指數	-1.9	-2.5	-2.0	-2.2	-2.0	-1.1	-0.5	-33.3	51.9	11.2	23.0	18.3
原料及半製成品進口單位價格指數	-0.6	-0.3	1.4	1.9	1.5	2.7	2.4	77.6	102.6	67.7	90.8	48.7
燃料進口單位價格指數	-39.3	-39.8	-33.2	-24.8	0.7	26.8	38.3	-21.2	-24.9	-10.5	-2.6	2.5
資本貨品進口單位價格指數	1.9	2.8	1.6	1.8	1.5	1.2	2.2	-14.6	5.3	14.3	16.6	5.2
食品實質留用價值	12.8	11.9	9.1	5.2	17.7	23.9	57.1	19.2	15.8	11.2	17.4	10.7
消費品實質留用價值	-11.4	-10.1	24.1	4.6	31.1	35.7	312.8	6.1	105.4	53.7	76.8	66.7
原料及半製成品實質留用價值	5.6	19.7	22.2	-3.3	31.4	100.0	374.9	125.8	146.9	104.9	132.6	80.2
燃料實質留用價值	6.2	53.5	10.4	31.1	13.8	26.8	16.4	-6.5	-11.8	5.3	11.8	18.3
資本貨品實質留用價值	-19.2	-6.9	-2.3	-21.8	2.6	13.2	60.0	-0.8	17.2	29.4	31.5	17.9
新登記車輛總數	-32.6	-14.9	4.6	23.4	111.2	78.9	84.9	98.4	96.9	83.8	119.5	52.0
新登記私家車總數	-40.0	-17.9	7.3	7.9	83.5	55.3	44.9	57.7	53.5	42.6	68.7	28.1
零售數量指數	-5.2	-0.9	1.1	8.2	10.0	11.4	3.2	24.3	16.8	13.0	18.1	17.4
貨幣供應定義二	9.6	10.5	9.7	11.3	10.1	5.3	5.5	7.4	6.2	6.8	5.8	5.1
貸款及墊款總額	-6.8	-7.2	-4.3	-4.4	-1.8	0.1	2.6	4.5	6.7	7.4	7.6	6.5
訪港旅客人數	-12.2	5.8	2.5	9.0	7.6	10.0	5.9	35.2	11.7	8.2	19.6	25.6
本港居民離港人數	-3.9	5.0	-3.5	4.8	-1.0	0.9	-4.3	5.3	4.8	-4.6	1.6	3.8
電力耗用	6.2	9.9	4.3	-0.9	-0.1	0.9	9.6	-2.4	-1.2	3.8	2.1	-0.7
煤氣耗用	-2.0	-1.5	0.3	-1.4	-1.2	8.3	0.1	0.3	4.4	1.4	0.0	2.0

預測日期: 2010年3月26日