



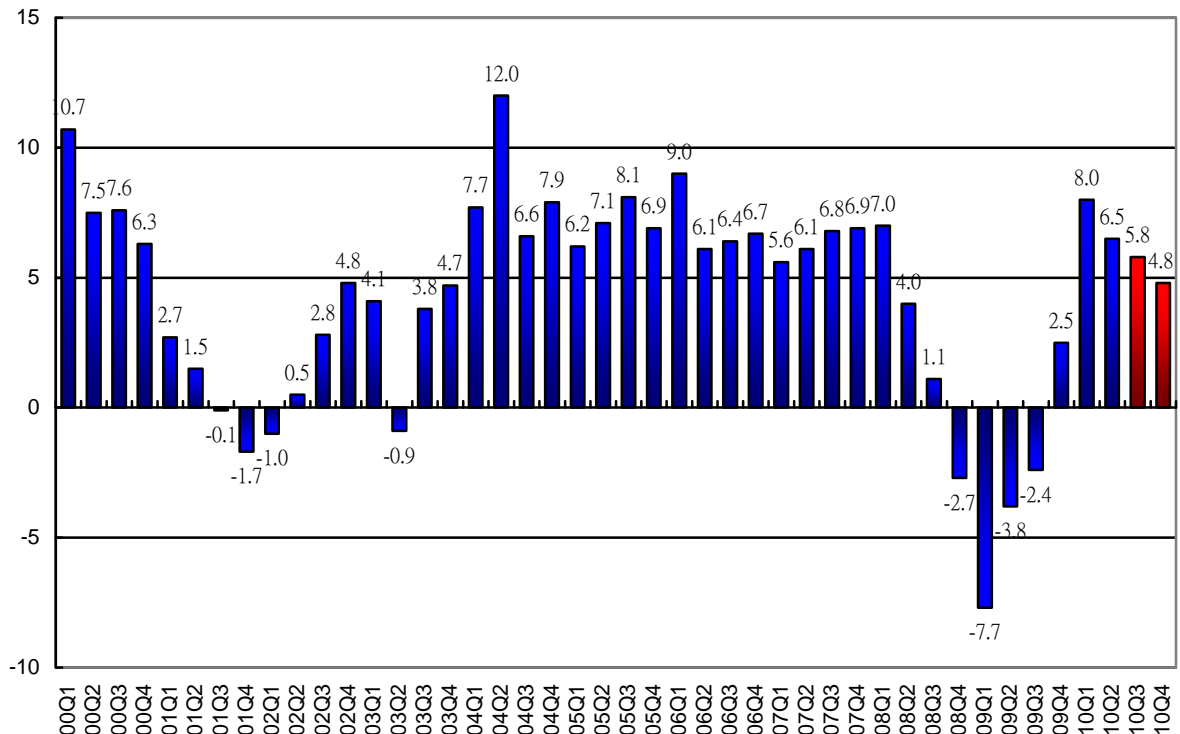
香港大學公布二零一零年第四季宏觀經濟預測

經濟全面復甦

香港大學香港經濟及商業策略研究所亞太經濟合作研究項目今天(10月6日)發表高頻宏觀經濟預測。2010年上半年經濟表現強勁，香港實質本地生產總值在第一季增長 8.0%及第二季增長 6.5%，預期下半年持續增長，但增長步伐將較溫和。

根據高頻宏觀經濟預測，2010年第三季實質本地生產總值將較去年同期上升 5.8%，這預測是我們於 2010年7月7日公布的 5.3%的上調，反映外部需求轉強。而 2010年第四季則放緩至按年增長 4.8%。

實質本地生產總值
每年轉變 (百分比, 以2008年價為基礎)



香港大學經濟學教授王于漸指出：「與發達國家大蕭條而復甦乏力相反，香港經濟已從去年的收縮強勁反彈。上半年實質本地生產總值上升 7.2%，預期下半年增長 5.3%。產出增長放緩反映了發達國家經濟增長的頹態。預期全年實質本地生產總值的增長為 6.2%。實質本地生產總值增長主要由本地需求所驅動，在全年實質本地生產總值的 6.2% 增長中，估計本地需求增長貢獻了 5.5 個百分點。」

「預料就業市場持續改善，失業率由 2010 年第三季的 4.2% 改善至 2010 年第四季 4.0%。預計失業總人數減少 7,000 人，而就業總人數將增加 16,000 人。通脹率預計由 2010 上半的 2.2% 增加至 2010 下半年的 2.6%，如剔除政府紓困措施，預期價格變動率由 2010 上半年的 1.1% 增至 2010 下半年的 2.1%。」香港大學香港經濟及商業策略研究所行政總監邵啟發博士補充。

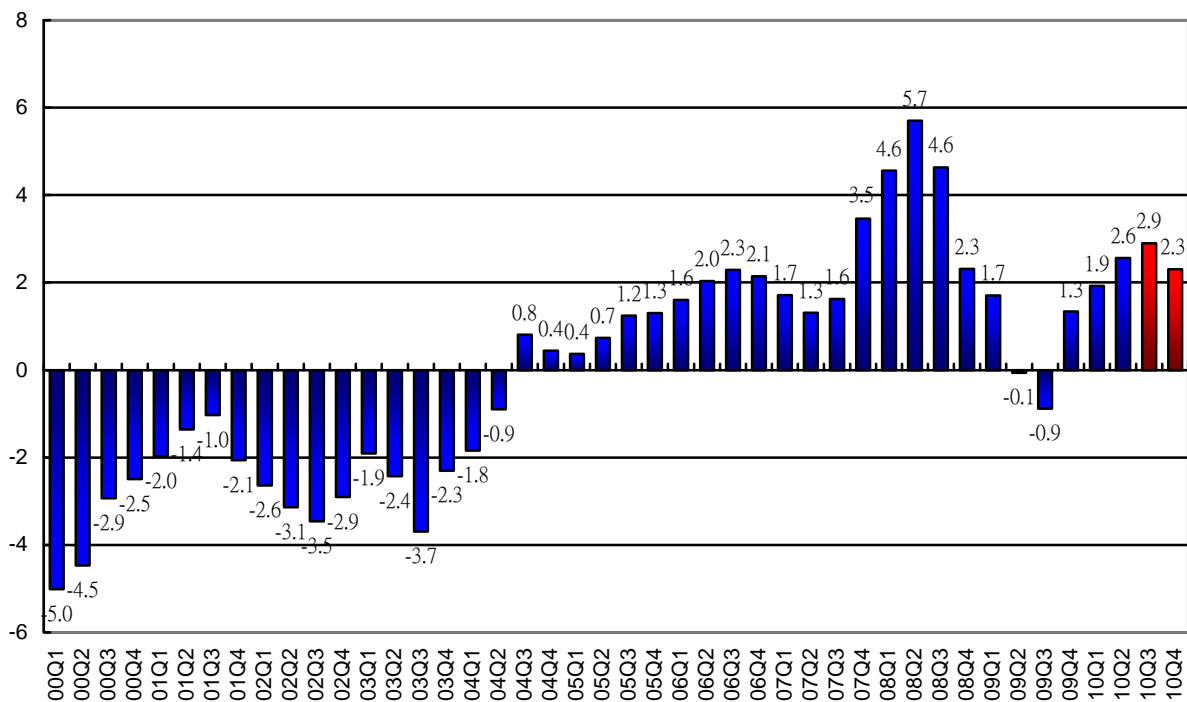
預測的詳細內容分別見於圖表一及圖表二；而各項按月計算的指標性預測則見於圖表三。另外，下列發表的所有增長比率皆是以按年計算的幅度為基礎。

預測報告之摘要

- 在股票及物業市場價格上揚、低利率環境及就業市場持續改善的推動下，本季私人消費開支增長 3.8%，較第三季增長 4.1% 略放緩。預料全年消費開支增長為 4.8%。
- 2010 年 8 月的零售總額上升 17.0%，略高於 7 月份的 16.0%。這已是第 12 個月連續無間斷的上升。在強勁的本地需求及訪港旅客人數強勁增長的帶動下，預期零售總額增長趨勢將繼續，但因比較基數增大，增長速率將相對減慢。預計零售總額增長於第三季為 13.8%，第四季為 8.0%，2010 年全年上升 13.2%。
- 繼 2010 年第一季實質整體出口急升 21.6% 後，第二季上升了 20.1%。香港出口總值於 2010 年 8 月份錄得強勁增長，以名義價值計算上升了 36.0%。往主要目的地的出口均錄得雙位數字增長，特別是出口往中國內地，名義出口總值增長高達 44.7%。鑑於亞洲新興經濟體的強勁反彈，預計第三季出口總值增長為 24.7%；但發達國家的需求減弱，本季度出口總值將放緩至 19.4%。預計 2010 年全年出口總值增長為 21.4%。

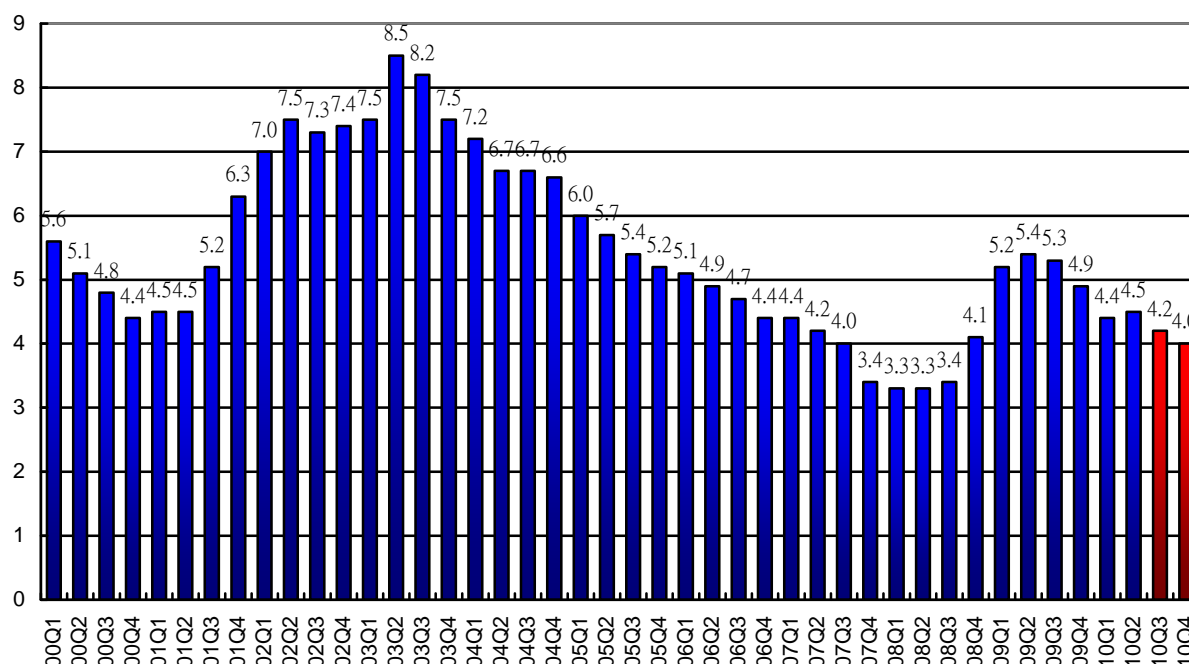
- 貨物進口增長從 2010 年第一季的 28.0%，略減至第二季的 23.6%。與強勁的貨物出口增長配合，貨物進口在 2010 年 8 月也錄得 28.4% 的高速增長。三個主要進口項目：電動機械、通信設備和辦公室設施分別增長了 39.4%、26.4% 和 42.5%。預計貨物進口增長於 2010 年第三季上升 22.3%，第四季增長放緩至 16.6%，全年增長為 22.2%。
- 本港服務出口增長在 2010 年第二季為 16.9%，較 2010 年第一季增長 17.9% 略低。有形貿易急升帶動了與貿易相關的服務需求。訪港旅遊業仍充滿活力，去年同期因豬流感影響令比較基數較低，2010 年 8 月訪港旅客上升 21.9%。中國內地旅客仍然是訪港旅客增長的主要動力，8 月份訪港旅客的 21.9% 增長中，有 18.1 個百分點來自中國內地訪港旅客的增長。預期本港服務出口在 2010 年第三季增長 17.9%，第四季保持 14.4% 的溫和增長，全年增長則為 16.7%。
- 服務進口增長從 2010 年第一季的 10.9%，加速至 2010 年第二季的 12.3%。預料 2010 年第三季及第四季服務進口分別增長 10.7% 及 4.8%，全年增長 9.6%。
- 2010 年第二季固定資產投資總額上升 15.2%，增長比第一季的 8.2% 加快。大型基建項目將繼續為投資開支增長提供動力。預料固定資產投資總額在 2010 年第三季增長 10.2%，第四季增長 7.9%，全年增長 10.3%。
- 2010 年第二季土地及建築的投資上升 14.1%，大型基建項目動工將為投資增長提供穩定支持。預料土地及建築的投資在 2010 年第三季增長 12.1%，第四季增長 8.6%，全年增長 9.7%。
- 機械、設備及電腦軟件的投資開支在 2010 年第二季增長 16.2%。在經濟持續復甦支持下，預期機械、設備及電腦軟件的投資開支在 2010 年第三季及第四季將分別增長 8.8% 及 7.3%。預計 2010 年全年增長為 10.9%。

綜合消費物價指數
每年轉變(百分比)



- 以綜合物價指數按年變化的百分比計算，2010年8月一般價格水平上升了3.0%。如沒有政府紓困措施，一般價格水平僅上升1.9%。預計2010年第三季綜合消費物價指數上升2.9%。若剔除去年實施的電費補貼措施，第三季綜合消費物價指數僅上升1.9%。食品價格及租金上升將推高消費物價水平，預期本季綜合消費物價指數上升2.3%。綜合物價指數在2010年全年預計上升2.4%，2009年則只有0.5%的升幅。

失業率
(經季節性調整)



- 2010年6月至2010年8月的季節性調整失業率是4.2%，較2010年5月至2010年7月的4.3%略下跌，這期間新增職位有12,400個。預料2010年第三季失業率為4.2%，第四季失業率將輕微改善至4.0%。預料這期間就業總人數將增加16,000人，失業總人數減少7,000人。估計2010年第四季的就業總人數及失業總人數分別為3,528,000人及147,000人。預計2010年全年失業率平均為4.3%。

總論

預計今年最後一季全球經濟仍以較慢的速度繼續擴展。估計香港經濟增長在本季為4.8%，全年則為6.2%，從去年的收縮2.8%扭轉過來。就業市場持續改善，失業率在本季將跌至4.0%。一般價格正爬升，預計本季綜合消費物價指數上升2.3%。全球金融危機帶來的經濟不確定性升高，名義工資增長一直落後於通貨膨脹，第二季實質工資下降了1%，香港工人生活水平惡化的情況，必須進一步提升生產力，才能得以改善。

「香港宏觀經濟預測」簡介

「香港宏觀經濟預測」是由香港大學香港經濟及商業策略研究所亞太經濟合作研究項目負責研究及有關工作，旨在為社會提供及時及有用的數據，以追蹤及預測短期的經濟波動。這個宏觀經濟預測，自一九九九年每季定時發表。

上述研究結果乃採用「高頻」宏觀經濟預測系統而得出。該系統於1999-2000年，由香港大學亞太經濟合作研究中心與美國賓夕凡尼亞大學 Professor Lawrence Klein 共同研發。其後，亞洲經濟合作研究中心將系統再加改良，現時是香港經濟及商業策略研究所的研究項目。

這項計劃現由香港大學經濟及工商管理學院贊助，港大香港經濟研究中心則提供行政上的支援，港大香港經濟及商業策略研究所負責所有的研究工作、數據闡釋及確保它們的準確性。如欲查閱每季的經濟預測，可隨時瀏覽以下網頁：

<http://www.hiebs.hku.hk/apec/macroforecast.htm>

傳媒查詢，請聯絡香港大學傳訊及公共事務處副處長(傳媒)徐佩瑩小姐(電話：2859 2606/電郵：pychoy@hku.hk) 或港大傳訊及公共事務處經理(傳媒)尹慧筠小姐 (電話：2859 2600/電郵：melwkwon@hku.hk)。

2010年10月6日

香港大學

香港經濟及商業策略研究所

亞太經濟合作研究項目

高頻度經濟預測

表一：本季預測

2008年價計算(百萬港元)

	2009			2010				
	第3季	第4季	全年	第1季	第2季	第3季 (預測數字)	第4季 (預測數字)	全年 (預測數字)
本地生產總值	417,284	441,755	1,629,057	412,147	413,696	441,669	462,782	1,730,294
私人消費開支	253,433	269,261	1,019,068	255,280	269,696	263,826	279,472	1,068,273
政府消費開支	35,339	36,041	142,650	38,828	34,628	36,399	37,122	146,977
貨品出口	655,043	692,651	2,482,067	624,241	746,102	816,791	826,994	3,014,128
港產品出口	18,039	19,623	74,664	16,560	20,843	21,073	21,666	80,142
貨物轉口	637,004	673,028	2,407,403	607,681	725,259	795,718	805,328	2,933,986
貨品進口	729,695	773,174	2,737,848	718,677	832,930	892,177	901,645	3,345,429
服務輸出	191,300	202,876	719,398	194,927	186,964	225,592	232,049	839,532
服務輸入	93,356	91,686	352,753	92,789	94,336	103,312	96,091	386,528
投資總額	88,585	84,470	328,015	83,268	89,871	97,660	91,117	361,916
土地及建設投資	38,757	39,389	150,753	37,295	41,915	43,434	42,768	165,412
機器及設備投資	49,828	45,081	177,262	45,973	47,956	54,226	48,349	196,504
存貨增減	16,635	21,316	28,460	27,069	13,701	-3,110	-6,237	31,423

預測日期: 2010年9月28日

香港大學
香港經濟及商業策略研究所
亞太經濟合作研究項目
高頻度經濟預測

表二：本季預測
按年長率(%)

	2009			2010				
	第3季	第4季	全年	第1季	第2季	第3季 (預測數字)	第4季 (預測數字)	全年 (預測數字)
本地生產總值	-2.4	2.5	-2.8	8.0	6.5	5.8	4.8	6.2
私人消費開支	0.6	4.8	-0.4	7.1	4.6	4.1	3.8	4.8
政府消費開支	3.4	2.0	2.4	3.4	2.7	3.0	3.0	3.0
貨品出口	-13.2	-2.8	-12.7	21.6	20.1	24.7	19.4	21.4
港產品出口	-31.4	-18.6	-26.6	-9.4	11.3	16.8	10.4	7.3
貨物轉口	-12.6	-2.3	-12.2	22.8	20.4	24.9	19.7	21.9
貨品進口	-8.3	3.3	-9.5	28.0	23.6	22.3	16.6	22.2
服務輸出	0.8	8.9	0.3	17.9	16.9	17.9	14.4	16.7
服務輸入	-2.7	2.5	-3.7	10.9	12.3	10.7	4.8	9.6
投資總額	3.8	14.1	-1.8	8.2	15.2	10.2	7.9	10.3
土地及建設投資	12.5	11.7	-0.9	4.0	14.1	12.1	8.6	9.7
機器及設備投資	-2.1	16.2	-2.6	11.9	16.2	8.8	7.3	10.9
本地生產總值平減物價指數	-1.0	0.2	0.2	2.0	-0.7	-0.1	-0.8	0.1
綜合消費物價指數	-0.9	1.3	0.5	1.9	2.6	2.9	2.3	2.4
失業率	5.4	5.1	5.2	4.4	4.6	4.2	4.0	4.3
預測日期: 2010年9月28日								

香港大學

香港經濟及商業策略研究所

亞太經濟合作研究項目

高頻度經濟預測

表三：個別每月經濟指標
按年長率(%)

	2010											
	1月	2月	3月	4月	5月	6月	7月	8月	9月	10月	11月	12月
港產品出口單位價格指數	1.7	3.3	4.6	5.5	6.0	6.6	5.5	5.2	6.8	7.4	6.7	6.6
食品進口單位價格指數	1.9	3.1	3.7	3.1	4.1	4.5	3.1	3.7	3.7	4.7	4.8	4.5
消費品進口單位價格指數	-0.5	1.4	2.4	3.3	3.4	4.2	3.3	3.3	3.2	3.2	3.8	3.4
原料及半製成品進口單位價格指數	2.4	3.1	5.3	8.0	10.1	11.0	8.0	7.9	8.2	7.4	7.1	5.6
燃料進口單位價格指數	38.3	39.2	49.7	40.7	34.3	11.3	40.7	34.0	15.6	15.4	12.4	9.7
資本貨品進口單位價格指數	2.2	2.1	3.1	3.6	3.5	3.5	3.6	3.2	2.1	3.5	2.8	3.6
食品實質留用價值	57.1	7.3	11.1	0.6	5.2	8.8	0.6	9.5	2.9	8.6	10.3	11.5
消費品實質留用價值	296.0	-19.0	86.8	27.4	45.5	53.6	27.4	53.3	44.0	28.2	38.1	10.2
原料及半製成品實質留用價值	366.3	77.4	111.8	44.9	54.8	19.2	44.9	67.6	22.5	-8.3	-25.0	-20.9
燃料實質留用價值	16.4	-12.2	-19.0	46.5	19.7	43.6	46.5	13.3	21.1	8.3	4.1	28.5
資本貨品實質留用價值	59.4	-17.2	23.9	39.3	4.1	4.0	39.3	36.2	20.2	17.5	21.8	12.6
新登記車輛總數	84.9	99.9	128.1	75.2	118.9	128.1	75.2	50.9	20.9	30.8	16.2	2.1
新登記私家車總數	44.9	67.5	72.9	63.2	93.9	72.9	63.2	74.7	40.5	55.4	40.9	24.7
零售數量指數	3.2	31.5	17.3	12.4	16.3	12.0	16.0	12.7	12.6	10.9	8.4	5.4
貨幣供應定義二	5.5	6.7	5.8	8.1	2.0	1.4	3.1	2.0	0.2	0.4	1.2	4.5
貸款及墊款總額	2.6	5.6	9.5	15.1	13.8	17.8	21.2	13.8	14.7	15.8	16.3	13.2
訪港旅客人數	5.9	32.5	14.4	14.6	38.9	43.5	31.9	38.9	36.5	29.4	19.5	19.4
本港居民離港人數	-4.3	7.3	4.4	0.5	8.2	5.5	5.8	8.3	8.2	10.2	6.8	9.9
電力耗用	9.6	-7.2	7.9	2.0	1.1	-5.0	-1.7	1.1	-0.5	1.4	-2.6	-2.8
煤氣耗用	0.1	0.8	0.3	0.9	2.2	2.2	0.7	2.2	1.6	0.8	0.3	0.0

預測日期: 2010年9月28日