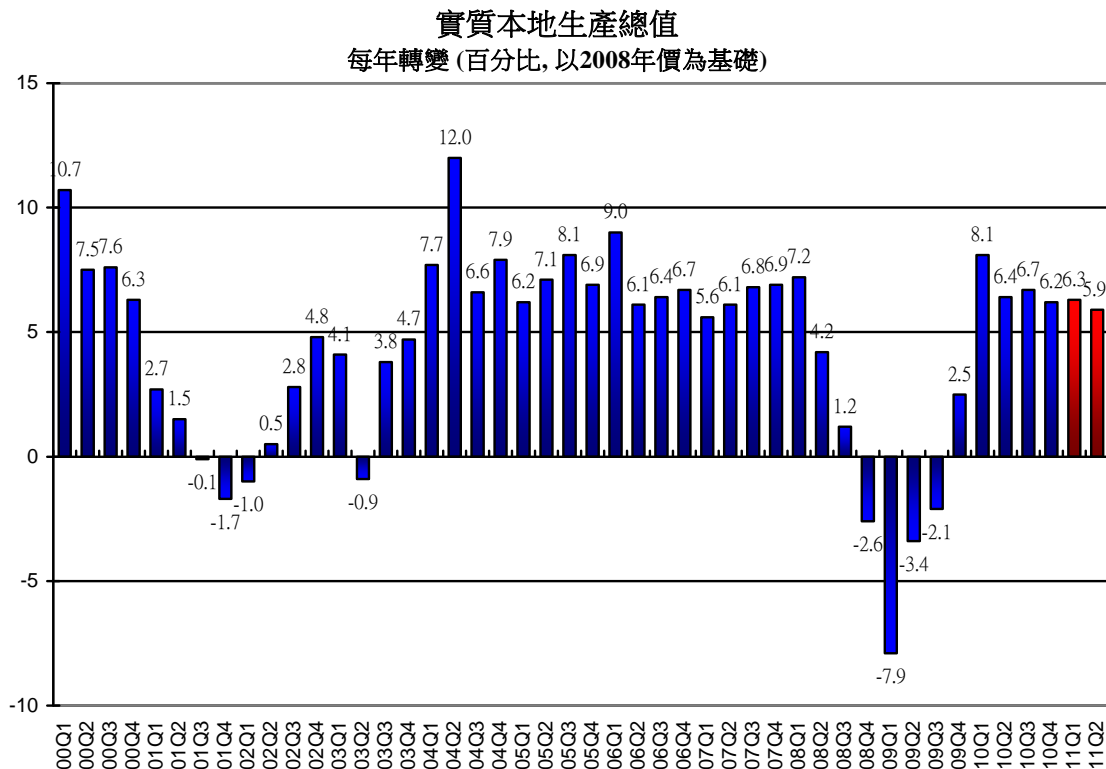




香港大學公布二零一一年第二季宏觀經濟預測

經濟展望

香港大學香港經濟及商業策略研究所亞太經濟合作研究項目今天(三月三十日)發表高頻宏觀經濟預測。報告指出, 2011年第一季實質本地生產總值較去年同期上升 6.3%, 與 2011年 1月 5日預測的 4.4%的升幅比較有所上調, 主要反映外部需求好轉。預料 2011年第二季實質本地生產總值將較去年同期上升 5.9%。



香港大學經濟學教授王于漸指出：「香港經濟已在全球金融危機中全面復甦，上年實質本地生產總值上升 6.8%，已從 2009 年的收縮 2.7% 中反彈。日本自然災害和仍在演變中的核洩漏事故是負面的供給衝擊，並將拖慢全球經濟。然而中國內地經濟的強勁增長、大量流動資金與低利率將繼續支持 2011 年香港的經濟增長。由於貨物與服務出口增長減慢，預料香港實質經濟增長從第一季的 6.3%，減慢至第二季的 5.9%。」

香港大學香港經濟及商業策略研究所行政總監邵啟發博士補充說：「預料就業市場持續改善，失業率由 2011 年第一季的 3.6% 改善至 2011 年第二季的 3.5%。由於食物與能源價格上升，加上已呈升勢的租金，通脹壓力將繼續上升。預期整體通脹率由第一季的 3.7%，上升至第二季的 4.5%。」

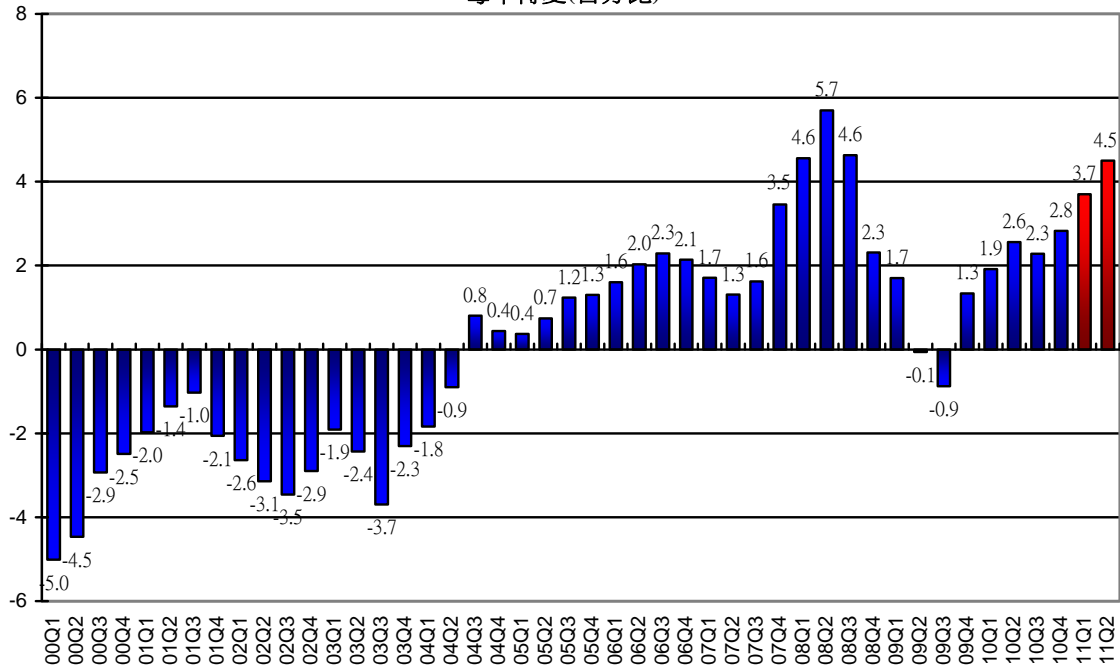
預測的詳細內容分別見於圖表一及圖表二；而各項按月計算的指標性預測則見於圖表三。另外，下列發表的所有增長比率皆是以按年計算的幅度為基礎。

預測報告之摘要

- 由於經濟增長強勁、就業市場持續改善及消費意欲強勁，私人消費開支預計仍強勁增長，預料在 2011 年第一季上升 6.0%，第二季增長減慢至 5.6%。消費增長放緩是由於預期第二季有較溫和的產出增長。
- 2011 年 1 月的零售總額上升 23.6%，在本地需求增長強勁及遊客持續增長的影響下，預料零售總額將於未來數月繼續以雙位數字增長。預計零售總額於 2011 年第一季上升 19.1%，第二季上升 20.6%。
- 2010 年第四季實質整體出口增長 8.4%，比第三季 20.8% 的增長減少。預料第一季增長動力會回升，在今年首兩個月，香港出口錄得強勁的增長，其中電動機械、通訊設備及辦公室設施的出口分別上升 23.5%、34.4% 及 50.0%。預料實質整體出口在 2011 年第一季增長 16.4%，受日本近期所受的災害影響，預料 2011 年第二季出口溫和上升 11.9%。
- 2010 年第四季貨物進口從第三季的上升 16.5% 放緩至上升 7.4%。與強勁的出口增長一致，進口貨物在今年首兩個月也迅速增長。電動機械、通信設備和辦公室設施分別增長了 18.7%、29.9% 和 33.8%。由於預計私人消費開支增長強勁，本地留用的入口需求將仍呈強勢，預期貨物進口在 2011 年第一季及第二季分別增加 13.5% 及 10.9%。

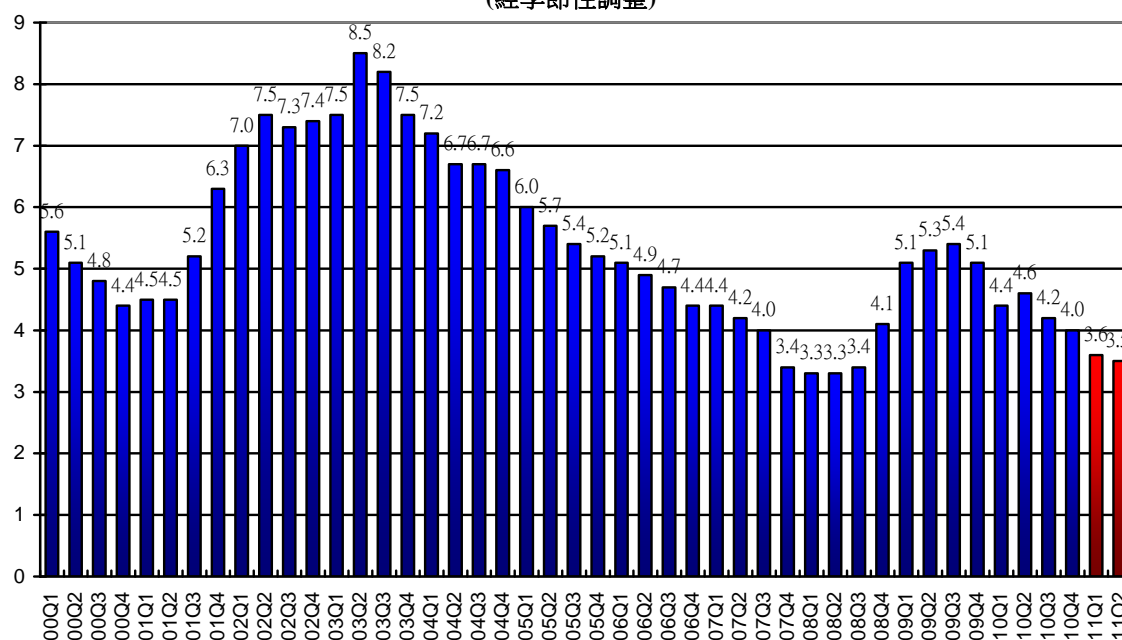
- 2010 年第四季本港服務出口增長 9.4%，較 2010 年第三季 15.7% 的增長放緩了。有形貿易的復甦亦提升了出口相關服務的需求，訪港旅客的強勁增長刺激了服務出口增長，在 2011 年首月，70% 的訪港旅客來自中國內地，較上年的平均 63% 上升。預期本港服務出口在 2011 年第一季增長 10.8%，而 2011 年第二季則維持 8.7% 的溫和增長。
- 2010 年第四季服務進口增長 7.8%，較 2010 年第三季 11.6% 的增長為低。預料 2011 年第一季及第二季服務進口分別增長 5.7% 及 5.3%。
- 2010 年第四季固定資產投資總額上升 8.8%，從第三季的 0.2% 增長進一步好轉起來。經濟增長及大型基建項目動工將繼續為投資開支提供增長動力。預料固定資產投資總額在 2011 年第一季增長 9.5%，第二季增長 8.2%。
- 2010 年第四季土地及建築的投資上升 11.5%，基建工程的開展將為投資增長提供穩定支持。預料土地及建築的投資在 2011 年第一季和第二季分別增加 14.6% 及 11.0%。
- 2010 年第四季機械、設備及電腦軟件的投資開支增長 6.5%。在經濟持續復甦下，預期在機械、設備及電腦軟件的投資開支在 2011 年第一季及第二季將分別增長 5.4% 及 5.9%。

綜合消費物價指數
每年轉變(百分比)



- 以綜合消費物價指數按年變化的百分比計算，2011年2月一般價格水平上升了3.7%，食品與房屋類別分別為整體價格增長貢獻了1.5及1.2個百分點，佔價格總增長的73%。食品與能源價格的持續上升將繼續為通脹構成壓力。預期整體通脹率在2011年第一季為3.7%，而2011年第二季上升至4.5%。即將推出的電費補貼在今年下半年將緩和消費物價通脹率約1%。

失業率
(經季節性調整)



- 基建工程開展使建築行業的就業得以改善，經季節性調整的失業率由2010年11月至2011年1月的3.8%減至2010年12月至2011年2月的3.6%。整體就業市場將繼續改善，預期2011年第二季的就業人口將較第一季增加10,000人，失業總人數將下跌3,000人。預料2011年第一季失業率為3.6%，而第二季失業率將下降至3.5%。

總論

受日本自然災害和仍未解決的核洩漏事故影響，供應鏈將持續地中斷，全球經濟受損。預料香港的產品與服務出口將減弱，本地實質經濟增長在第二季減慢。隨着一般價格水平在下一季加速上升，通脹會是一個主要挑戰。名義薪酬上升速度不及通脹率，使2010年的實質薪酬下降。若此現象繼續，將進一步蠶食僱員的生活水平。

「香港宏觀經濟預測」簡介

「香港宏觀經濟預測」是由香港大學香港經濟及商業策略研究所亞太經濟合作研究項目負責研究及有關工作，旨在為社會提供及時及有用的數據，以追蹤及預測短期的經濟波動。這個宏觀經濟預測，自一九九九年每季定時發表。

上述研究結果乃採用「高頻」宏觀經濟預測系統而得出。該系統於1999-2000年，由香港大學亞太經濟合作研究中心與美國賓夕凡尼亞大學 Professor Lawrence Klein 共同研發。其後，亞洲經濟合作研究中心將系統再加改良，現時是香港經濟及商業策略研究所的研究項目。

這項計劃現由香港大學經濟及工商管理學院贊助，港大香港經濟研究中心則提供行政上的支援，港大香港經濟及商業策略研究所負責所有的研究工作、數據闡釋及確保它們的準確性。如欲查閱每季的經濟預測，可隨時瀏覽以下網頁：

<http://www.hiebs.hku.hk/apec/macroforecast.htm>

傳媒查詢，請聯絡香港大學傳訊及公共事務處副處長(傳媒)徐佩瑩小姐(電話：2859 2606/電郵：pychoy@hku.hk) 或港大傳訊及公共事務處經理(傳媒)尹慧筠小姐 (電話：2859 2600/電郵：melwkwan@hku.hk)。

2011年3月30日

香港大學

香港經濟及商業策略研究所

亞太經濟合作研究項目

高頻度經濟預測

表一：本季預測

2008年價計算(百萬港元)

	2010					2011	
	第1季	第2季	第3季	第4季	全年	第1季 (預測數字)	第2季 (預測數字)
本地生產總值	411,905	415,538	446,819	469,203	1,743,465	438,041	440,257
私人消費開支	256,977	271,164	268,087	292,390	1,088,618	272,476	286,481
政府消費開支	38,806	34,571	36,420	36,616	146,413	39,970	35,608
貨品出口	624,241	746,102	791,336	750,678	2,912,357	726,502	835,133
貨品進口	718,677	832,930	850,387	830,480	3,232,474	815,807	923,852
服務輸出	195,060	188,166	221,948	223,466	828,640	216,130	204,443
服務輸入	91,880	92,910	102,058	99,920	386,768	97,121	97,832
投資總額	81,529	88,912	87,229	89,450	347,120	89,241	96,239
土地及建設投資	35,949	40,889	40,832	41,549	159,219	41,184	45,370
機器及設備投資	45,580	48,023	46,397	47,901	187,901	48,058	50,868
存貨增減	25,849	12,463	-5,756	7,003	39,559	6,649	4,038

預測日期: 2011年3月29日

香港大學
香港經濟及商業策略研究所
亞太經濟合作研究項目
高頻度經濟預測

表二：本季預測
按年長率(%)

	2010					2011	
	第1季	第2季	第3季	第4季	全年	第1季 (預測數字)	第2季 (預測數字)
本地生產總值	8.1	6.4	6.7	6.2	6.8	6.3	5.9
私人消費開支	7.2	3.9	4.9	7.1	5.8	6.0	5.6
政府消費開支	3.3	2.7	3.1	1.8	2.7	3.0	3.0
貨品出口	21.6	20.1	20.8	8.4	17.3	16.4	11.9
貨品進口	28.0	23.6	16.5	7.4	18.1	13.5	10.9
服務輸出	18.3	17.8	15.7	9.4	15.0	10.8	8.7
服務輸入	11.6	13.1	11.6	7.8	10.9	5.7	5.3
投資總額	8.4	16.0	0.2	8.8	8.1	9.5	8.2
土地及建設投資	4.5	15.7	9.1	11.5	10.2	14.6	11.0
機器及設備投資	11.8	16.2	-6.6	6.5	6.3	5.4	5.9
本地生產總值平減物價指數	0.6	-0.8	1.7	1.8	0.9	1.9	2.1
綜合消費物價指數	1.9	2.6	2.3	2.8	2.4	3.7	4.5
失業率	4.4	4.6	4.2	4.0	4.3	3.6	3.5

預測日期: 2011年3月29日

香港大學
香港經濟及商業策略研究所
亞太經濟合作研究項目
高頻度經濟預測

表三：個別每月經濟指標
按年長率(%)

	2010						2011					
	7月	8月	9月	10月	11月	12月	1月	2月	3月	4月	5月	6月
港產品出口單位價格指數	6.5	5.6	5.0	6.5	6.5	7.1	6.6	5.9	5.9	5.5	4.9	5.6
食品進口單位價格指數	5.7	5.7	5.4	5.9	7.1	8.3	6.9	6.6	6.9	7.1	6.5	6.0
消費品進口單位價格指數	5.1	6.6	5.8	6.8	7.5	7.5	7.4	6.4	6.6	6.3	6.2	5.3
原料及半製成品進口單位價格指數	10.1	10.8	9.9	9.6	10.8	8.1	8.6	8.5	7.2	5.1	3.7	2.8
燃料進口單位價格指數	11.2	10.7	6.9	13.4	11.9	9.1	16.0	22.1	24.9	24.1	22.5	26.1
資本貨品進口單位價格指數	4.1	3.2	5.4	5.9	6.8	7.6	6.0	5.8	5.6	4.4	4.0	2.9
食品實質留用價值	16.2	-0.8	-6.8	8.0	10.9	13.0	-18.1	9.8	3.2	8.3	9.2	1.5
消費品實質留用價值	29.5	10.6	-4.8	11.4	17.5	22.0	12.6	38.1	21.4	29.6	29.7	21.1
原料及半製成品實質留用價值	14.8	-20.0	-12.7	-12.6	-20.9	10.8	-22.7	5.9	-2.7	15.6	19.1	19.8
燃料實質留用價值	5.8	11.5	30.0	-5.2	0.4	7.9	-5.0	20.7	21.3	-22.8	1.5	-14.0
資本貨品實質留用價值	-1.3	-18.2	-9.2	1.1	13.3	4.8	-28.6	11.6	-15.4	-15.4	10.4	0.9
新登記車輛總數	57.5	64.6	18.7	32.3	18.4	18.2	36.1	26.2	13.5	28.3	30.5	15.5
新登記私家車總數	70.2	68.8	15.4	33.8	16.7	12.0	42.2	28.0	22.4	19.5	22.9	13.1
貨幣供應定義二	3.1	3.7	5.3	9.1	5.7	8.1	10.8	11.8	12.1	10.8	16.5	16.5
貸款及墊款總額	21.2	24.1	25.9	29.5	25.9	28.6	29.9	28.3	28.0	24.2	25.6	21.5
零售數量指數	16.1	14.9	15.9	19.7	15.4	16.0	23.7	11.9	21.6	21.6	19.5	20.9
訪港旅客人數	31.9	21.9	21.2	18.0	17.1	15.7	21.5	14.0	17.7	14.2	6.9	7.6
本港居民離港人數	5.8	2.4	5.4	-1.1	2.3	1.9	0.3	-1.1	1.9	-2.2	-3.0	0.3
電力耗用	-1.7	-5.2	-9.1	-4.5	-1.4	0.8	-5.2	-4.7	-11.0	-3.5	-3.6	-0.7
煤氣耗用	0.7	1.1	2.0	1.4	3.8	-1.4	4.7	3.5	4.8	2.8	1.3	2.5

預測日期: 2011年3月29日