

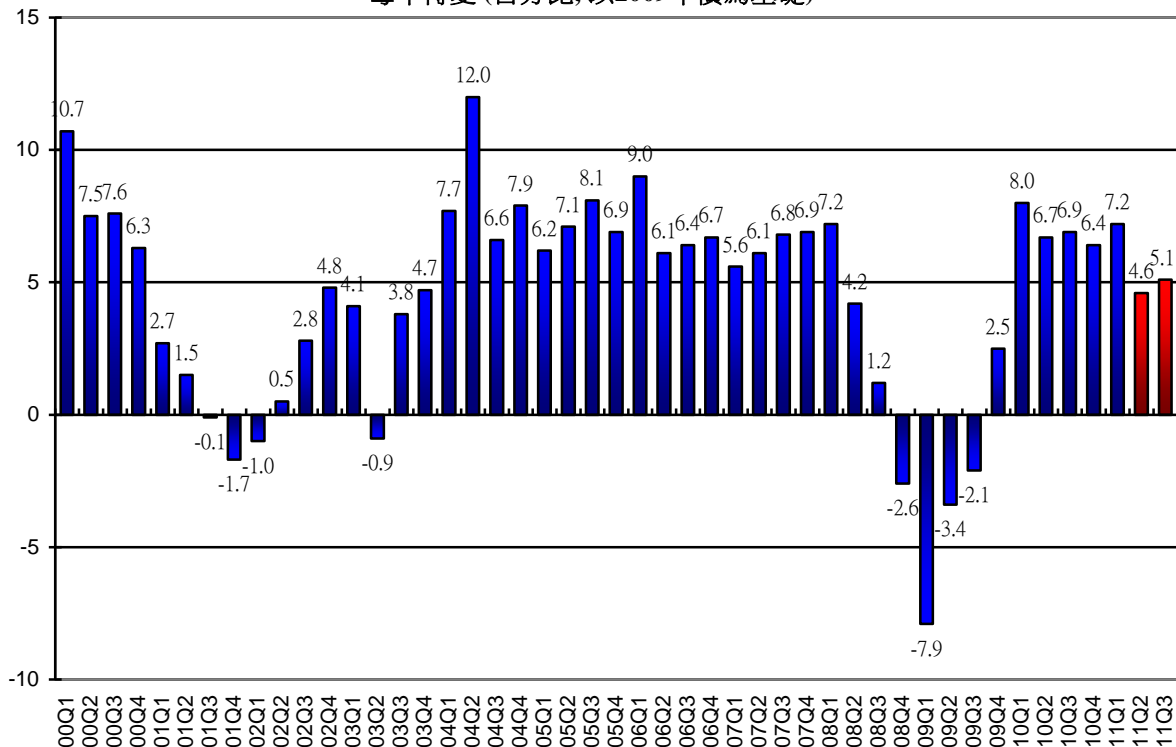


## 香港大學公布二零一一年第三季宏觀經濟預測

### 經濟展望

香港大學香港經濟及商業策略研究所亞太經濟合作研究項目今天(七月五日)發表高頻宏觀經濟預測。報告指出，2011年第二季實質本地生產總值較去年同期上升4.6%，與2011年3月31日預測的5.9%的升幅比較有所下調，主要反映外部需求減弱的結果。預料2011年第三季實質本地生產總值增長重獲動力，將較去年同期上升5.1%。

實質本地生產總值  
每年轉變 (百分比, 以2009年價為基礎)



香港大學經濟學教授王于漸指出：「上年香港經濟全面復甦，以高於長期趨勢的 7.0% 增長，並在今年第一季保持 7.2% 的高速增長。在第二季，由於日本供應鏈的中斷和發達經濟體的經濟增長減慢，本港的外貿表現受到影響。在需求和供給的負面衝擊拖累下，實際經濟增長減至 4.6%。在本季度，對外貿易將有較好的表現，但產出增長仍主要由內需帶動。估計實質本地生產總值的增長率為 5.1%，本地需求的貢獻佔產出增長的 6.7 個百分點，而淨外部需求作出的貢獻則為負 1.5 個百分點。在今年的上半年，實質本地生產總值將較去年同期增長 6%；而下半年，由於全球經濟增長減慢，增長則減至 5%。全年實質本地生產總值的增長預計為 5.5%。」

香港大學香港經濟及商業策略研究所行政總監邵啟發博士補充說：「勞工市場緊張，預計失業率將維持在目前的 3.5% 水平。一般居民消費價格總水平已超越了 1998 年第二季的歷史最高水平。受食物價格、租金和工資上漲的刺激，通脹壓力將繼續增加。預期整體通脹率由第二季的 5.2%，上升至本季的 5.9%。」

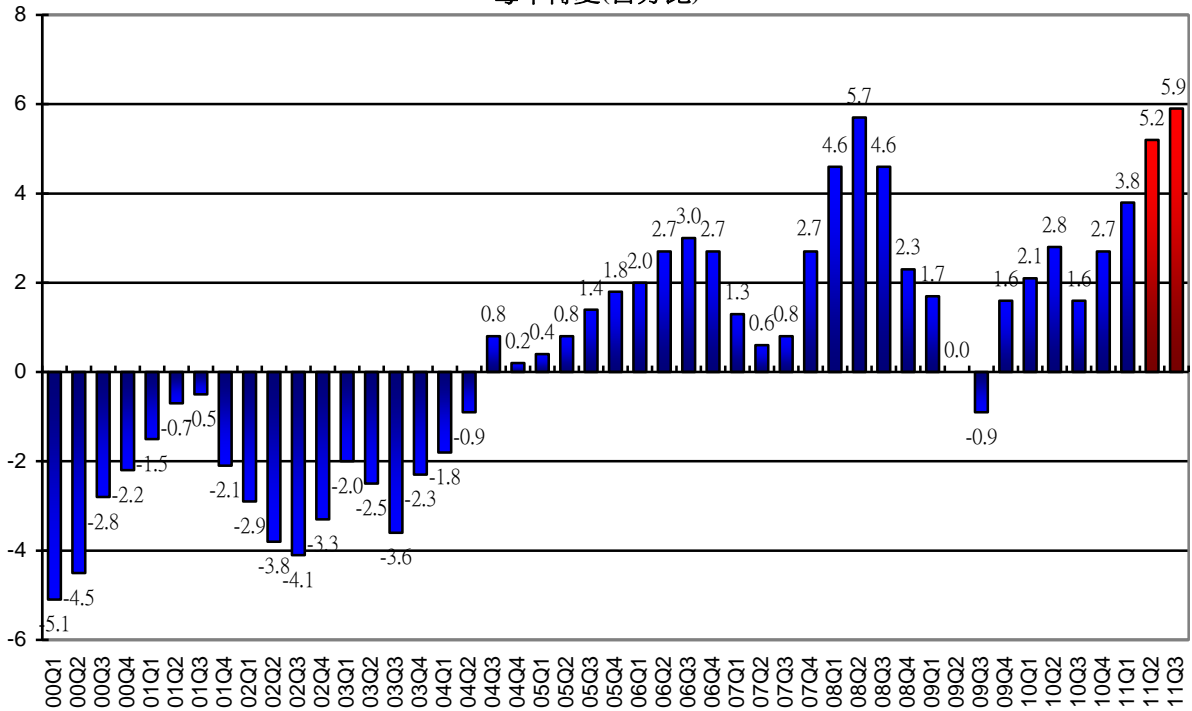
預測的詳細內容分別見於圖表一及圖表二；而各項按月計算的指標性預測則見於圖表三。另外，下列發表的所有增長比率皆是以按年計算的幅度為基礎。

## 預測報告之摘要

- 由於經濟增長強勁，私人消費開支在 2011 年第一季增長 7.6%。預料增長繼續，但速度減慢。在 2011 年第二季私人消費開支上升 5.1%，第三季增長略加速至 5.4%。消費增長放緩是由於預期 2011 年第二季的產出增長溫和，但在第三季則重拾增長動力。
- 2011 年 4 月的零售總額上升 21.9%，受本地強勁需求支持，加上持續強大的訪港旅客增長。預計零售總額於 2011 年第二季上升 20.1%，第三季上升 16%。
- 實質整體出口增長由上年第四季的 8.2%，加速至 2011 年第一季實質整體出口增長 16.8%。受供應鏈問題困擾及發達國家增長放緩影響下，出口貨量貿易指數在 2011 年 5 月只增長 3.4%，遠低於第一季 17.7% 的增長。預計實質整體出口在 2011 年第二季增長 1.5%。由於供應鏈的問題被解決，貨物出口增長可望恢復。預料 2011 年第三季出口增長為 5.2%。

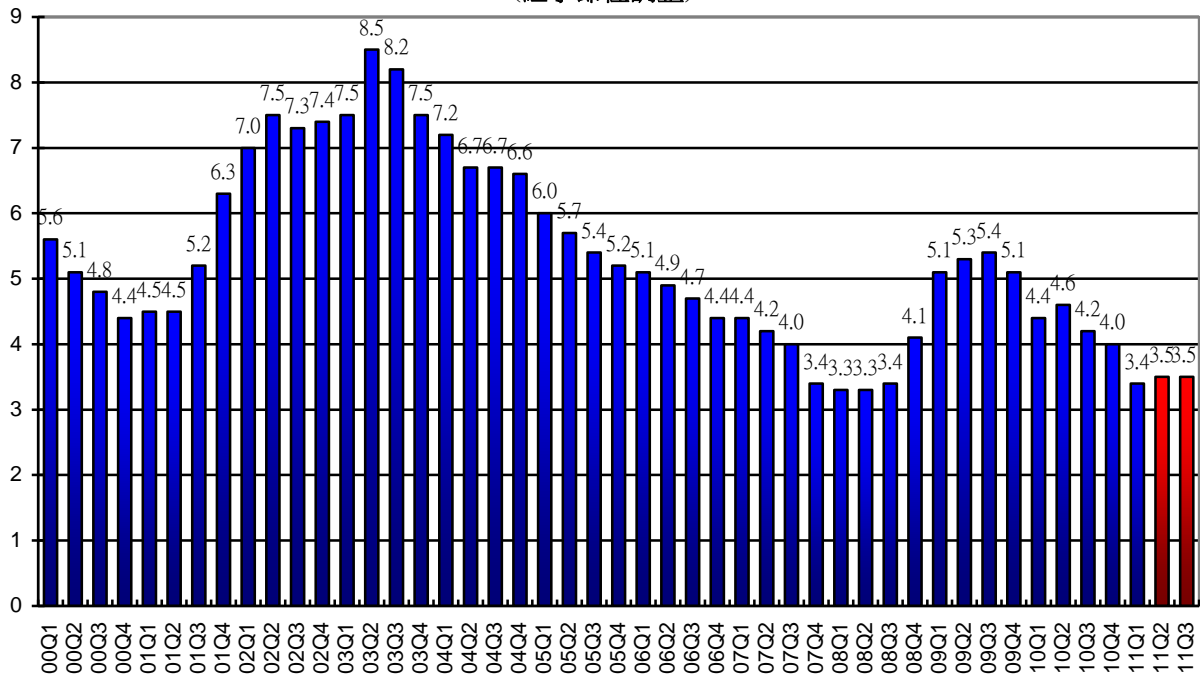
- 貨物進口增長從上年第四季的 7.5%，上升至 2011 年第一季的 12.6%。隨着貨物出口增長放緩，貨物進口貨量指數的增長也由 2011 年第一季 12.9%，減至 2011 年 5 月的 5.8%。預期貨物進口在上一季增長 2.6%，而本季則上升至 6.5%。
- 2011 年第一季本港服務出口增長 9.1%，是 2010 年第四季 9.3% 的增長延續。上季有形貿易增長放緩抑制了與貿易有關服務的需求，但訪港旅客人數強勁增長卻對旅遊相關服務的出口提供支持。預期本港服務出口在 2011 年第二季增長 3.4%，但 2011 年第三季則回升至 4.6%。
- 2011 年第一季服務進口增長 5.1%，較 2010 年第四季 7.7% 的增長放緩。預料 2011 年第二季及第三季服務進口分別增長 1.9% 及 3.4%。
- 2011 年第一季固定資產投資總額減少了 1.1%，是從 2010 年第四季的 8.6% 增長扭轉過來。預期的經濟增長及大型基建項目動工將繼續為投資開支提供增長動力。預料固定資產投資總額在 2011 年第二季增長 5.7%，第三季增長 6.9%。
- 2011 年第一季土地及建築的投資上升 12%，基建工程的開展將為投資增長提供穩定支持。預料土地及建築的投資在 2011 年第二季和第三季分別增加 8.8% 及 6.4%。
- 2011 年第一季機械、設備及電腦軟件的投資開支減少了 11.8%，是從 2010 年第四季 6.4% 增長急劇倒轉過來。在經濟持續復甦下，預料機械、設備及電腦軟件的投資開支在 2011 年第二季及第三季將分別增長 3.1% 及 7.4%。

綜合消費物價指數  
每年轉變(百分比)



- 以綜合消費物價指數按年變化的百分比計算，2011年5月一般價格水平上升了5.3%，食品與房屋類別分別為整體價格增長貢獻了1.9個百分點。特別值得注意的是基本需要的物品與服務價格的變動，例如除外出用膳以外的食品與租金分別上升了10.1%及6.1%。由於2009年金融海嘯期間所簽訂的租賃合同相繼更新，通脹壓力來自租金上升將繼續。預期整體通脹率在2011年第二季為5.2%，而2011年第三季上升至5.9%。即將推出的電費補貼在今年下半年將緩和消費物價通脹率約半個百分點，若沒有此財政措施，通脹率在2011年第三季達到6.4%。

失業率  
(經季節性調整)



- 經季節性調整的失業率在 2011 年 3 月至 2011 年 5 月維持在 3.6% 的水平。受強勁的本地需求所支持，緊張的勞動市場在短期內仍會維持。預料在 2011 年第三季就業總人數較第二季增加 19,000 人，達 360 萬人，為前所未有的高位；預料失業總人數保持不變，為 130,000 人。預料 2011 年第二季及第三季的失業率均為 3.5%。

## 總論

儘管日本的供應鏈中斷已復甦，但由於發達經濟體的增長減慢，全球經濟正以較緩慢的速度增長。預計香港經濟增長在本季為 5.1%，而上季則為 4.6%，增長主要由本地需求所帶動。勞動市場變得非常緊張，失業率為 3.5%，而名義工資指數在今年首季增長 7.2%。工資-價格螺旋上升正處於累積動力的過程，消費價格通脹將在未來數月惡化。

## 「香港宏觀經濟預測」簡介

「香港宏觀經濟預測」是由香港大學香港經濟及商業策略研究所亞太經濟合作研究項目負責研究及有關工作，旨在為社會提供及時及有用的數據，以追蹤及預測短期的經濟波動。這個宏觀經濟預測，自一九九九年每季定時發表。

上述研究結果乃採用「高頻」宏觀經濟預測系統而得出。該系統於1999-2000年，由香港大學亞太經濟合作研究中心與美國賓夕凡尼亞大學 Professor Lawrence Klein 共同研發。其後，亞洲經濟合作研究中心將系統再加改良，現時是香港經濟及商業策略研究所的研究項目。

這項計劃現由香港大學經濟及工商管理學院贊助，港大香港經濟研究中心則提供行政上的支援，港大香港經濟及商業策略研究所負責所有的研究工作、數據闡釋及確保它們的準確性。如欲查閱每季的經濟預測，可隨時瀏覽以下網頁：

<http://www.hiebs.hku.hk/apec/macroforecast.htm>

傳媒查詢，請聯絡香港大學傳訊及公共事務處副處長(傳媒)徐佩瑩小姐(電話：2859 2606/電郵：[pychoy@hku.hk](mailto:pychoy@hku.hk)) 或港大傳訊及公共事務處經理(傳媒)尹慧筠小姐 (電話：2859 2600/電郵：[melwkwon@hku.hk](mailto:melwkwon@hku.hk))。

2011年7月5日

**香港大學**  
**香港經濟及商業策略研究所**  
**亞太經濟合作研究項目**  
**高頻度經濟預測**

表一：本季預測  
 2008 年價計算(百萬港元)

	2010					2011		
	第1季	第2季	第3季	第4季	全年	第1季	第2季 (預測數字)	第3季 (預測數字)
本地生產總值	408,926	414,132	445,100	467,241	1,735,399	438,525	433,105	467,861
私人消費開支	253,295	267,508	264,829	290,395	1,076,027	272,567	281,134	279,160
政府消費開支	38,888	34,684	36,534	36,630	146,736	39,937	35,725	37,630
貨品出口	627,154	750,033	795,294	753,560	2,926,041	732,363	761,536	836,703
貨品進口	710,819	820,890	841,030	820,722	3,193,461	800,560	842,409	895,389
服務輸出	181,470	174,482	206,517	207,515	769,984	197,966	180,371	216,053
服務輸入	89,464	89,838	99,020	97,574	375,896	94,028	91,504	102,351
投資總額	81,737	89,184	87,271	89,747	347,939	80,840	94,304	93,315
土地及建設投資	36,787	41,827	41,758	42,460	162,832	41,204	45,489	44,446
機器及設備投資	44,950	47,357	45,513	47,287	185,107	39,636	48,815	48,868
存貨增減	26,665	8,969	-5,295	7,690	38,029	9,440	13,949	2,741
預測日期: 2011年6月28日								

**香港大學**  
**香港經濟及商業策略研究所**  
**亞太經濟合作研究項目**  
**高頻度經濟預測**

表二：本季預測  
按年長率(%)

	2010					2011		
	第1季	第2季	第3季	第4季	全年	第1季	第2季 (預測數字)	第3季 (預測數字)
本地生產總值	8.0	6.7	6.9	6.4	7.0	7.2	4.6	5.1
私人消費開支	7.4	4.1	5.3	8.1	6.2	7.6	5.1	5.4
政府消費開支	3.3	2.7	3.2	1.6	2.7	2.7	3.0	3.0
貨品出口	21.5	20.2	20.8	8.2	17.3	16.8	1.5	5.2
貨品進口	28.3	23.4	16.7	7.5	18.1	12.6	2.6	6.5
服務輸出	18.4	17.5	15.8	9.3	15.0	9.1	3.4	4.6
服務輸入	11.2	11.9	10.8	7.7	10.4	5.1	1.9	3.4
投資總額	8.2	15.8	-0.3	8.6	7.8	-1.1	5.7	6.9
土地及建設投資	4.1	15.5	9.0	11.2	10.0	12.0	8.8	6.4
機器及設備投資	11.5	15.9	-7.3	6.4	5.9	-11.8	3.1	7.4
本地生產總值平減物價指數	0.9	-1.9	1.7	1.0	0.5	1.5	3.1	2.5
綜合消費物價指數	2.1	2.8	1.6	2.7	2.3	3.8	5.2	5.9
失業率	4.4	4.6	4.2	4.0	4.3	3.4	3.5	3.5
預測日期: 2011年6月28日								



# 香港大學

## 香港經濟及商業策略研究所

### 亞太經濟合作研究項目

### 高頻度經濟預測

表三：個別每月經濟指標  
按年長率(%)

	2010			2011								
	10月	11月	12月	1月	2月	3月	4月	5月	6月	7月	8月	9月
港產品出口單位價格指數	6.5	6.5	7.1	6.6	6.5	6.8	6.6	6.1	6.9	7.4	7.7	8.1
食品進口單位價格指數	5.9	7.1	8.3	6.9	7.5	8.1	8.8	8.5	8.3	8.3	8.4	8.5
消費品進口單位價格指數	6.8	7.5	7.5	7.4	8.3	8.5	9.0	8.9	7.9	7.8	7.0	7.8
原料及半製成品進口單位價格指數	9.6	10.8	8.1	8.6	11.0	9.6	6.9	5.9	5.2	5.2	4.4	3.8
燃料進口單位價格指數	13.4	11.9	9.1	16.0	24.3	35.5	43.0	42.4	47.4	48.8	47.7	46.6
資本貨品進口單位價格指數	5.9	6.8	7.6	6.0	8.4	6.9	4.6	4.3	3.1	4.0	4.1	2.8
食品實質留用價值	8.0	10.9	13.0	-18.1	-3.9	7.4	12.4	8.8	1.4	0.0	14.7	21.5
消費品實質留用價值	11.4	17.5	22.0	12.6	44.5	15.6	31.5	28.8	21.1	25.3	44.7	38.4
原料及半製成品實質留用價值	-12.6	-20.9	10.8	-22.7	-4.9	-9.5	-2.5	5.4	5.1	-6.6	13.3	7.5
燃料實質留用價值	-5.2	0.4	7.9	-5.0	8.3	7.8	-21.4	-2.3	-14.9	7.0	-4.7	1.5
資本貨品實質留用價值	1.1	13.3	4.8	-28.6	-19.3	-9.9	7.7	12.4	4.3	1.5	26.8	6.7
新登記車輛總數	32.3	18.4	18.2	36.1	-1.2	16.5	8.1	14.3	2.7	7.7	3.8	7.7
新登記私家車總數	33.8	16.7	12.0	42.2	-0.9	35.8	4.2	13.8	4.8	6.4	4.5	9.1
貨幣供應定義二	9.1	5.7	8.1	10.8	10.2	11.7	12.0	17.9	18.2	17.7	18.5	15.8
貸款及墊款總額	29.5	25.9	28.6	29.9	29.8	30.9	27.5	29.2	25.3	24.6	22.1	18.5
零售數量指數	19.7	15.4	16.0	23.7	5.0	20.1	21.9	18.2	20.3	17.2	16.1	14.7
訪港旅客人數	18.0	17.1	15.7	21.5	2.0	13.9	20.1	14.7	13.4	14.2	12.0	13.1
本港居民離港人數	-1.1	2.3	1.9	0.3	-1.1	0.0	3.6	-2.6	1.2	2.7	2.5	2.8
電力耗用	-4.5	-1.4	0.8	-5.2	-4.7	-15.1	-5.5	0.5	-0.2	-0.3	-1.0	1.7
煤氣耗用	1.4	3.8	-1.4	4.7	3.5	3.5	4.4	0.1	1.3	2.4	1.7	1.1

預測日期: 2011年6月28日