

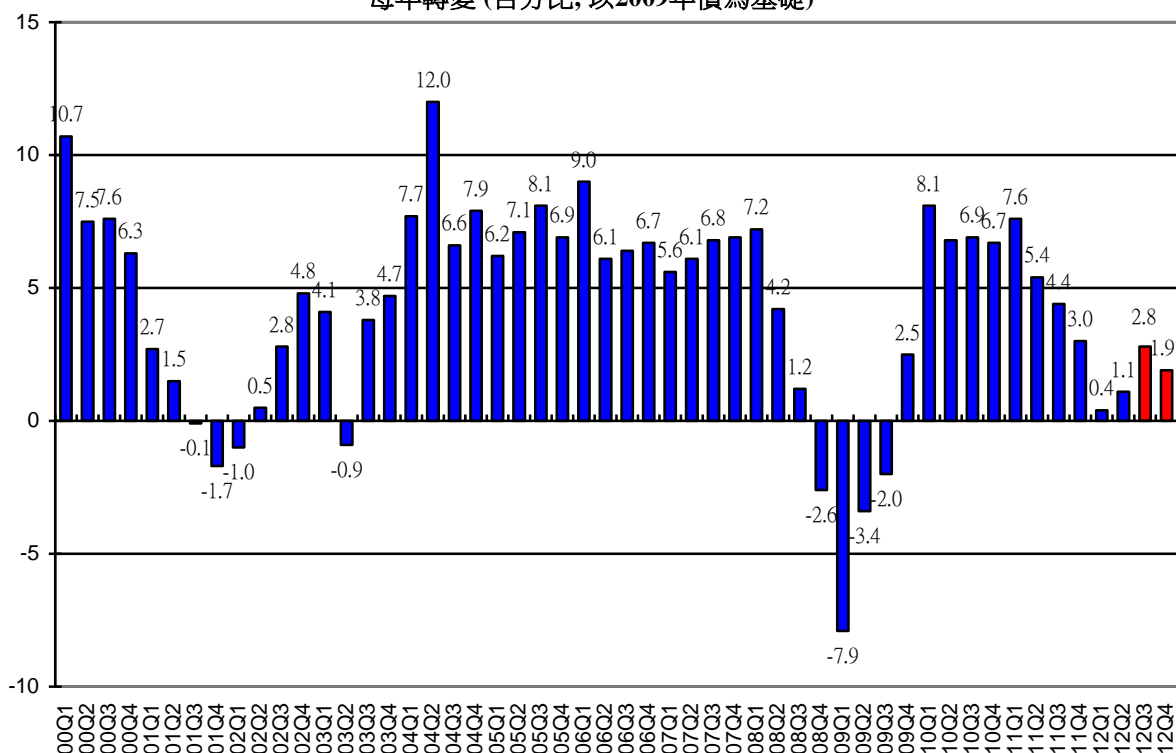


## 香港大學公布二零一二年第四季宏觀經濟預測

### 香港經濟展望

香港大學香港經濟及商業策略研究所亞太經濟合作研究項目今天(十月十日)發表高頻宏觀經濟預測。報告指出，2012年第三季實質本地生產總值較去年同期上升2.8%，這是2012年7月11日預測的3.0%增長向下修訂，主要反映外部需求減弱。預料2012年第四季實質本地生產總值將較去年同期上升1.9%。

實質本地生產總值  
每年轉變 (百分比, 以2009年價為基礎)



香港大學經濟學教授王于漸指出：「預料香港實質本地生產總值由上半年增長的 0.9%，加快至下半年 2.3%。產出增長加速反映了有形外貿回升。預期全年實質本地生產總值的增長為 1.6%，相比 2011 年全年則為 5.0%。今年實質本地生產總值增長主要由本地需求所驅動，外部需求對經濟增長貢獻為負值。在全年實質本地生產總值的 1.6% 增長中，估計本地需求增長貢獻了 3.3 個百分點，而外部需求則拖累 1.7 個百分點。」

香港大學香港經濟及商業策略研究所行政總監邵啟發博士補充：「預料就業市場仍穩定，失業率由 2012 年第三季的 3.2%，上升至第四季 3.3%。預料失業人數在本季會上升 4,000 人，而就業人口則增加 3,000 人。通脹壓力進一步舒緩。以綜合物價指數量度，預料價格水平在 2012 年第四季會上升 4.1%。」

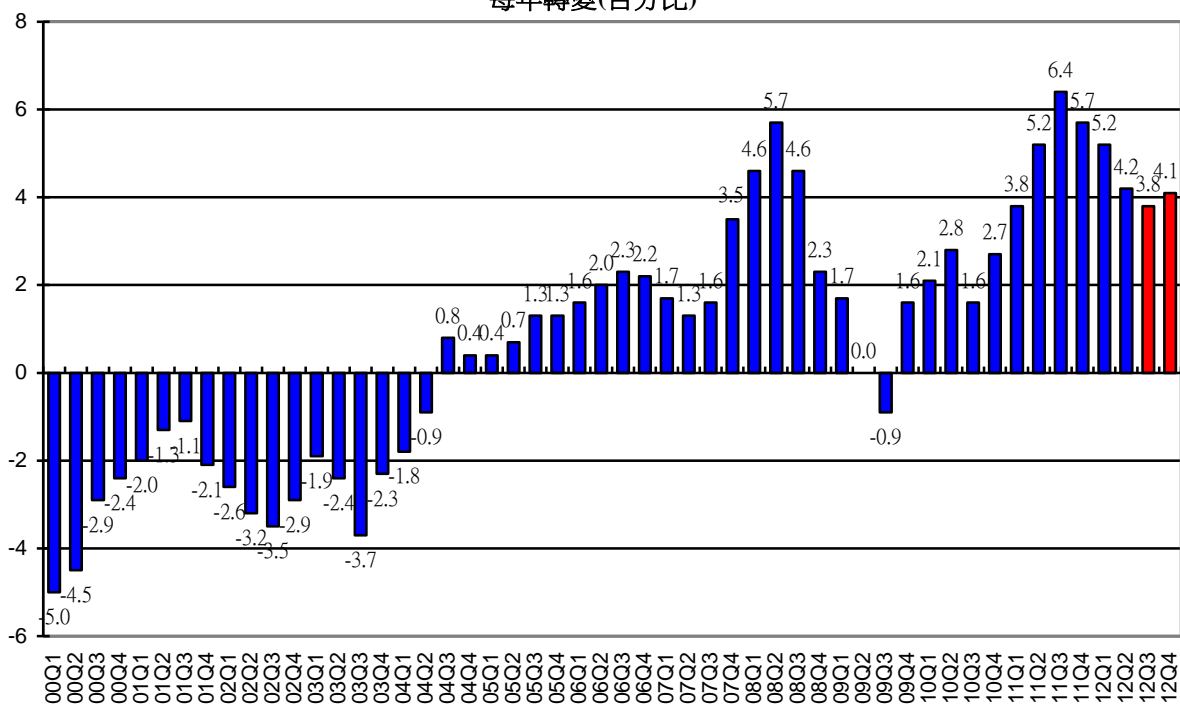
預測的詳細內容分別見於圖表一及圖表二；而各項按月計算的指標性預測則見於圖表三。另外，下列發表的所有增長比率皆是以按年計算的幅度為基礎。

## 預測報告之摘要

- 在經濟展望更多不明朗的情況下，私人消費開支在 2012 年第二季增長 3.7%，較第一季的 6.5% 為低。消費開支增長將繼續減慢。預料私人消費開支以一個較慢速度增長，2012 年第三季增長 2.8%，而第四季則減慢至增長 2.5%。預料全年消費開支增長為 3.8%。
- 受惠於 2012 年 8 月訪港旅客的回升，零售量上升 3.2%，較 7 月的 1.4% 增長為高。珠寶首飾，鐘錶及名貴禮物的開支下跌，對零售增長有下調的壓力。預料 2012 年第三季零售量增長 3.8%，而第四季則增長 3.3%。2012 年全年上升 6.3%。
- 貨物出口在 2012 年第二季下跌 0.4%，較第一季下跌 5.7% 大為改善。在美聯儲採納更寬鬆的政策支持下，出口增長可望在今年下半年恢復。預料香港貨物出口在 2012 年第三季增長 2.0%，第四季增長回升至 3.9%。2012 年全年則為零增長。
- 2012 年第二季貨物進口增加 0.7%，從第一季的 2.7% 下跌中逆轉。在貨物出口回升的同時，貨物進口在 2012 年第三季增長 2.7%，而第四季增長 5.2%。全年增長則為 1.6%。

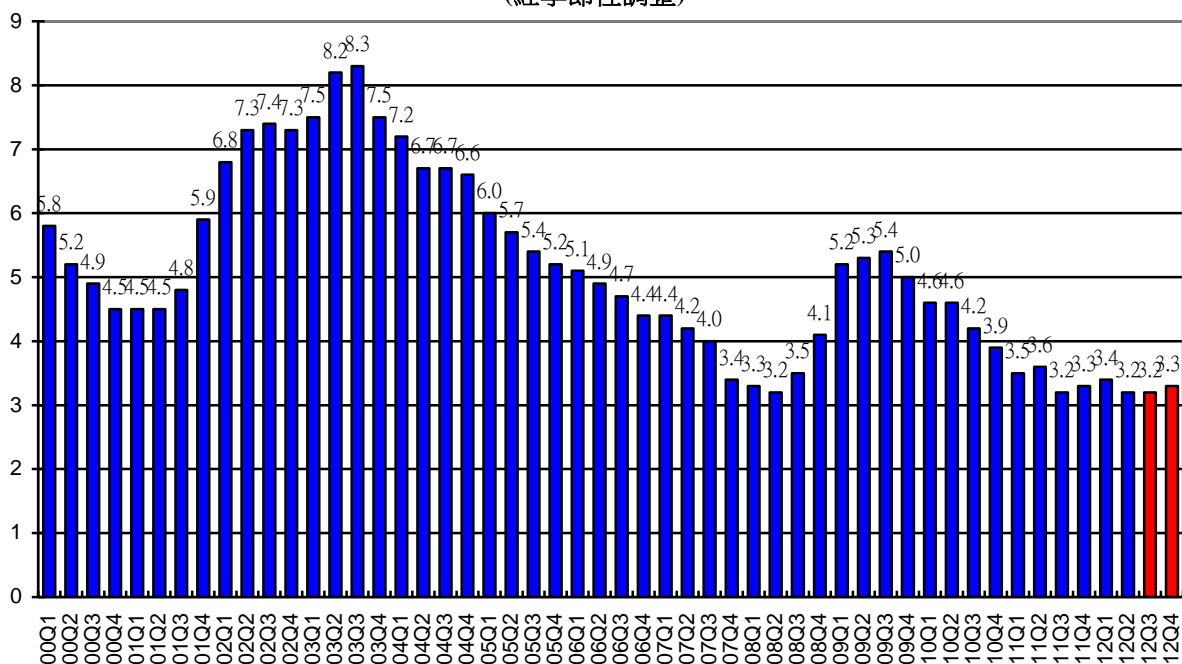
- 服務出口從 2012 年第一季增長 2.9%，減至第二季的 2.1%。訪港旅客在 2012 年 8 月增長 20.5%及有形貿易恢復增長，預料服務貿易將進一步改善。預料在 2012 年第三季增長 3.9%，第四季回升至 5.0%。預計服務出口在全年增長為 3.5%。
- 2012 年第二季服務進口增長 1.5%，略低於第一季的 3.5%。預料 2012 年第三季及第四季服務進口分別增長 0.7%及 2.8%，全年增長 2.1%。
- 2012 年第二季固定資產投資總額上升 5.7%，從第一季的 12.9%增長中減弱。大型基建項目將繼續為投資開支提供增長動力。預料固定資產投資總額在 2012 年第三季增長 5.4%，第四季增長 4.2%，全年增長 6.8%。
- 2012 年第二季土地及建設的投資上升 5.7%。大型基建項目將繼續為土地及建設投資增長提供支持，預計第三季和第四季分別增加 1.1%及 0.4%，全年增長 2.5%。
- 2012 年第二季機械、設備及電腦軟件的投資開支增長 5.7%。受惠於低利率環境，預料在機械、設備及電腦軟件的投資開支在 2012 年第三季增長 8.3%，但第四季則放緩至 6.9%的增長。預計全年增長為 10.1%。

綜合消費物價指數  
每年轉變(百分比)



- 以綜合消費物價指數量度，2012年8月一般價格水平上升了3.8%，在2012年第二季整體消費通脹率為4.2%。若沒有財政措施，基本通脹在第二季會維持在5.1%。在食物價格與租金的增長放緩下，預料通脹壓力進一步舒緩。預料通脹率在2012年第三季增長3.8%，而第四季增長則為4.1%。預期整體消費通脹率在2012年為4.3%，相比2011年則為5.3%。

失業率  
(經季節性調整)



- 經季節性調整的失業率臨時數字在2012年6月至8月維持在3.2%的水平。香港勞動人口在2012年第三季高達380萬人。預料失業率會由2012年第三季的3.2%，輕微增加至第四季的3.3%。估計勞動人口增加7,000人，而職位只增加3,000個，結果新增失業人數為4,000人。預計2012年全年失業率平均為3.3%。

## 總論

儘管受到歐洲的主權債務危機和美國經濟復甦乏力拖累，在全球環境充滿挑戰的情況下，香港經濟增長由2010年的7.0%下滑，但仍能在2011年保持5%的增長。我們在今年1月的新聞稿指出，全球經濟預期將繼續進一步放緩，香港的實質本地生產總值增長在2%至3%之間。事實證明，全球經濟較年初的估計更為疲弱，我們現修訂2012年全年實質本地生產總值增長為1.6%。

## 「香港宏觀經濟預測」簡介

「香港宏觀經濟預測」是由香港大學香港經濟及商業策略研究所亞太經濟合作研究項目負責研究及有關工作，旨在為社會提供及時及有用的數據，以追蹤及預測短期的經濟波動。這個宏觀經濟預測，自一九九九年每季定時發表。

上述研究結果乃採用「高頻」宏觀經濟預測系統而得出。該系統於1999-2000年，由香港大學亞太經濟合作研究中心與美國賓夕凡尼亞大學 Professor Lawrence Klein 共同研發。其後，亞洲經濟合作研究中心將系統再加改良，現時是香港經濟及商業策略研究所的研究項目。

這項計劃現由香港大學經濟及工商管理學院贊助，港大香港經濟研究中心則提供行政上的支援，港大香港經濟及商業策略研究所負責所有的研究工作、數據闡釋及確保它們的準確性。如欲查閱每季的經濟預測，可隨時瀏覽以下網頁：

<http://www.hiebs.hku.hk/apec/macroforecast.htm>

傳媒查詢，請聯絡香港大學傳訊及公共事務處助理總監(傳媒) 徐佩瑩小姐(電話：2859 2606/電郵:pychoy@hku.hk) 或港大傳訊及公共事務處經理(傳媒)尹慧筠小姐(電話：2859 2600/電郵：[melwkwon@hku.hk](mailto:melwkwon@hku.hk))。

2012年10月10日

# 香港大學

## 香港經濟及商業策略研究所

### 亞太經濟合作研究項目

#### 高頻度經濟預測

表一：本季預測

2009年價計算(百萬港元)

	2011			2012				
	第3季	第4季	全年	第1季	第2季	第3季 (估計數字)	第4季 (預測數字)	全年 (預測數字)
本地生產總值	464,933	482,645	1,824,997	443,712	441,590	477,826	491,946	1,855,073
私人消費開支	291,299	311,170	1,172,697	292,828	306,205	299,469	318,905	1,217,407
政府消費開支	37,054	37,479	149,553	40,816	36,350	38,166	38,603	153,935
貨品出口	777,945	768,786	3,031,030	690,285	748,750	793,690	798,894	3,031,619
貨品進口	852,913	852,765	3,348,193	779,343	848,211	876,026	897,290	3,400,870
服務輸出	216,641	218,823	819,041	202,814	190,442	225,121	229,718	848,095
服務輸入	100,622	100,348	387,888	97,752	93,875	101,354	103,202	396,183
投資總額	97,396	98,456	374,058	92,859	101,405	102,652	102,565	399,482
土地及建設投資	39,243	41,093	162,475	43,592	42,093	39,669	41,242	166,596
機器及設備投資	58,153	57,363	211,583	49,267	59,312	62,983	61,324	232,886
存貨增減	-1,867	1,044	14,699	1,205	524	-3,892	3,752	1,589

預測日期: 2012年10月8日

**香港大學**  
**香港經濟及商業策略研究所**  
**亞太經濟合作研究項目**  
**高頻度經濟預測**

表二：本季預測  
按年長率(%)

	2012			2012				
	第3季	第4季	全年	第1季	第2季	第3季 (估計數字)	第4季 (預測數字)	全年 (預測數字)
本地生產總值	4.4	3.0	5.0	0.7	1.1	2.8	1.9	1.6
私人消費開支	9.5	6.6	8.5	6.5	3.7	2.8	2.5	3.8
政府消費開支	1.3	2.2	1.8	2.3	3.5	3.0	3.0	2.9
貨品出口	-2.2	2.0	3.6	-5.7	-0.4	2.0	3.9	0.0
貨品進口	1.4	3.9	4.8	-2.7	0.7	2.7	5.2	1.6
服務輸出	5.3	5.3	6.7	2.9	2.1	3.9	5.0	3.5
服務輸入	1.4	2.8	3.1	3.5	1.5	0.7	2.8	2.1
投資總額	11.7	9.8	7.6	12.9	5.7	5.4	4.2	6.8
土地及建設投資	-5.0	-2.3	0.6	3.1	5.7	1.1	0.4	2.5
機器及設備投資	26.7	20.5	13.7	23.3	5.7	8.3	6.9	10.1
本地生產總值平減物價指數	4.8	3.8	3.7	3.4	2.5	2.1	1.8	2.4
綜合消費物價指數	6.4	5.7	5.3	5.2	4.2	3.8	4.1	4.3
失業率	3.2	3.3	3.4	3.4	3.2	3.2	3.3	3.3
預測日期: 2012年10月8日								

# 香港大學

## 香港經濟及商業策略研究所

### 亞太經濟合作研究項目

### 高頻度經濟預測

表三：個別每月經濟指標  
按年長率(%)

	2012											
	1月	2月	3月	4月	5月	6月	7月	8月	9月	10月	11月	12月
港產品出口單位價格指數	3.2	2.7	2.8	3.6	2.7	1.6	1.1	1.8	1.4	1.6	1.4	1.4
食品進口單位價格指數	11.5	9.2	7.2	7.0	5.6	3.3	2.5	2.8	2.1	1.6	0.0	-1.2
消費品進口單位價格指數	8.2	6.7	6.0	4.9	5.3	3.8	3.3	2.2	2.4	2.8	2.9	3.3
原料及半製成品進口單位價格指數	4.6	1.8	0.8	1.5	2.7	2.2	1.0	-0.6	-0.2	-1.1	-0.4	0.5
燃料進口單位價格指數	19.3	19.2	10.7	4.9	4.3	-6.4	-8.3	-4.9	-4.3	-2.5	-5.9	-4.3
資本貨品進口單位價格指數	5.7	4.5	3.7	6.0	5.1	5.1	5.5	4.3	4.6	5.7	4.2	2.8
食品實質留用價值	-13.0	30.2	4.7	7.6	-3.2	7.0	-4.9	-9.6	-1.7	-0.6	-9.0	1.0
消費品實質留用價值	-25.2	71.7	5.8	9.1	-3.6	-4.5	-9.1	-4.7	6.1	16.6	4.1	24.6
原料及半製成品實質留用價值	-38.4	-0.5	-22.5	-6.8	-12.2	-3.1	1.6	-1.7	3.7	15.7	12.1	-9.8
燃料實質留用價值	-14.9	6.4	-9.2	-4.4	-4.9	-4.3	-28.5	-15.5	1.2	-22.3	2.3	-15.7
資本貨品實質留用價值	12.4	133.9	35.8	-13.8	13.2	21.9	21.4	0.5	23.6	46.4	-25.3	3.8
新登記車輛總數	-25.5	29.9	-15.7	-14.2	32.1	12.4	3.3	5.3	9.3	5.9	-0.2	0.3
新登記私家車總數	-24.1	28.7	-13.4	-20.0	40.2	17.8	2.4	2.6	9.2	6.6	-1.6	-2.7
貨幣供應定義二	12.8	14.9	12.0	10.2	7.2	9.1	7.7	8.9	10.0	9.1	9.3	9.7
貸款及墊款總額	17.5	16.7	14.4	13.4	10.6	10.4	9.5	7.4	7.3	7.6	6.9	8.3
零售數量指數	9.0	10.1	13.2	7.6	5.7	8.6	1.4	3.2	7.3	4.0	4.2	2.0
訪港旅客人數	15.1	15.3	16.4	14.4	12.7	19.3	13.8	20.5	21.6	19.0	18.7	15.9
本港居民離港人數	4.5	0.0	0.0	-3.4	0.0	2.3	-2.6	2.5	1.6	2.2	-0.7	0.1
電力耗用	-2.6	14.0	10.3	10.0	9.1	-5.2	1.4	-7.5	1.8	3.1	-6.1	-1.9
煤氣耗用	0.8	2.5	3.5	-1.3	-2.4	-2.2	-0.7	1.4	0.5	-1.9	-0.7	0.8

預測日期: 2012年10月8日