

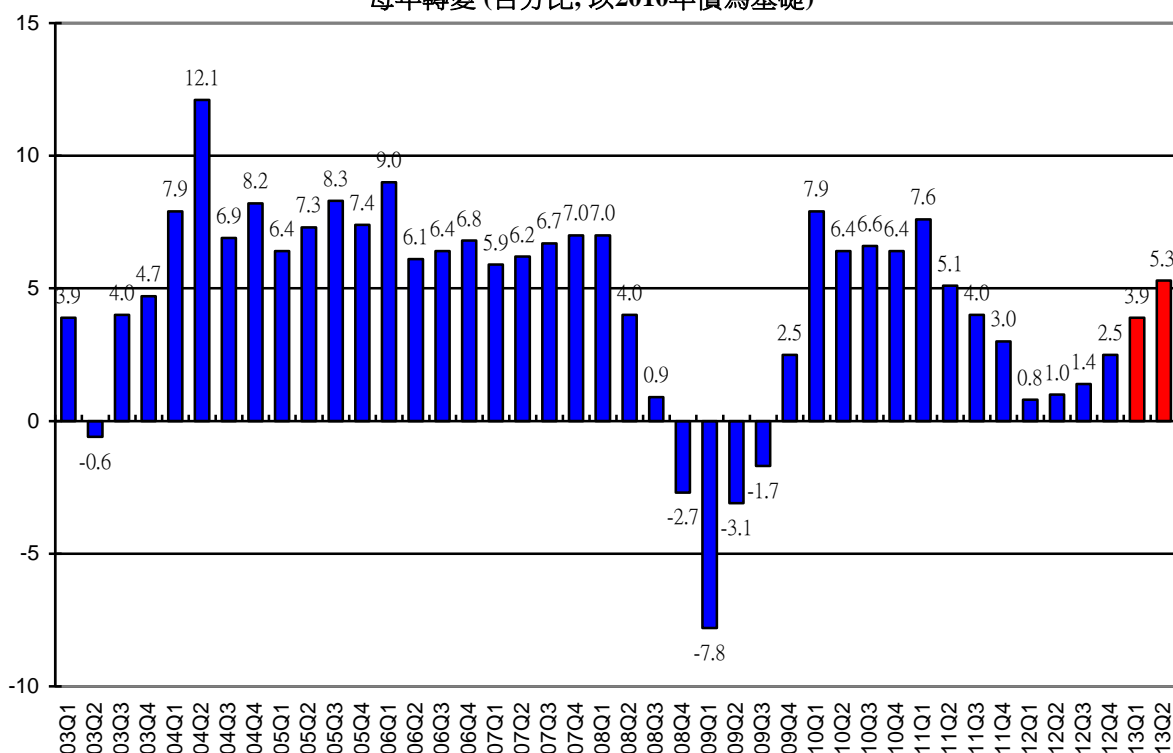


香港大學公布二零一三年第二季宏觀經濟預測

香港經濟展望

香港大學香港經濟及商業策略研究所亞太經濟合作研究項目今天(四月九日)發表高頻宏觀經濟預測。報告指出，2013年第一季實質本地生產總值較去年同期上升3.9%，與2013年1月3日預測的2.9%的升幅比較略有上調，主要反映內部需求改善。預料2013年第二季實質本地生產總值將較去年同期上升5.3%。

實質本地生產總值
每年轉變 (百分比, 以2010年價為基礎)



香港大學經濟學教授王于漸指出：「受歐洲主權債務危機影響，2012年香港渡過低於趨勢增長的一年。實質本地生產總值由2011年4.9%的增長，減慢至2012年的1.4%。歐債危機的負面影響似乎穩定下來。中國內地強勁的增長為本地經濟提供了持續增長的基礎。低利率環境、高消費意欲及持續的基建項目將繼續帶動2013年香港經濟增長。預料香港實質本地生產總值增長步伐將加速，由2012下半年的2.0%增長，上升至2013上半年的4.6%。這增長主要由本地需求帶動。」

「預料就業市場略有改善，失業率由2013年第一季的3.4%，略下調至第二季的3.3%。由於食品價格和租金持續上漲，預料通脹在短期內會上升。整體通脹率由第一季的3.9%，增加至第二季的4.4%。」香港大學經濟學助理教授王家富博士補充說。

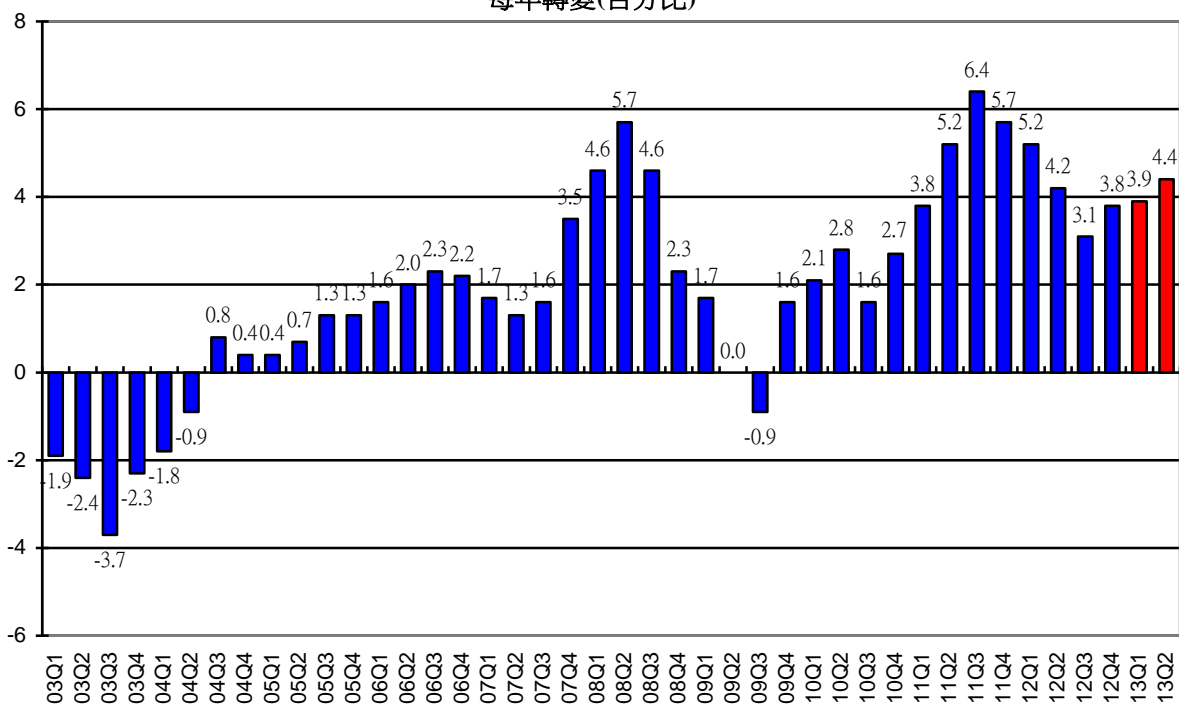
預測的詳細內容分別見於圖表一及圖表二；而各項按月計算的指標性預測則見於圖表三。另外，下列發表的所有增長比率皆是以按年計算的幅度為基礎。

預測報告之摘要

- 鑑於強勁的經濟增長、穩定的就業市場和強勁的消費意欲，私人消費開支將維持強勁增長，預料2013年第一季增長4.5%，而第二季增長4.8%。消費增長的攀升是由於預計第二季產出增長勢頭加速所致。
- 受強勁的本地需求，以及訪港旅客人數持續強勁增長的支持下，2013年1月的零售總額上升10.4%，而2月則加速上升至21.9%，預計這增長會在未來數月持續。預料零售總額在2013年第一季增長14.5%及第二季增長15.7%。
- 貨物出口實質增長由2012年第三季的4.0%，加速至2012年第四季的6.1%。預料增長勢頭回升。在截至2013年2月最新3個月與上年同期比較，名義貨物出口總值錄得5.2%增長。預料2013年第一季貨物出口實質增長為6.3%，而2013年第二季為7.3%。
- 貨物進口增長由2012年第三季的4.3%，加速至2012年第四季的7.2%。截至2013年2月最近的3個月，在貨物出口增長的同時，進口也增長了5.2%。由於預計私人消費開支強勁增長，供本地使用的留用進口將維持強勁增長。預料貨物進口在2013年第一季及第二季分別增長7.5%及8.5%。

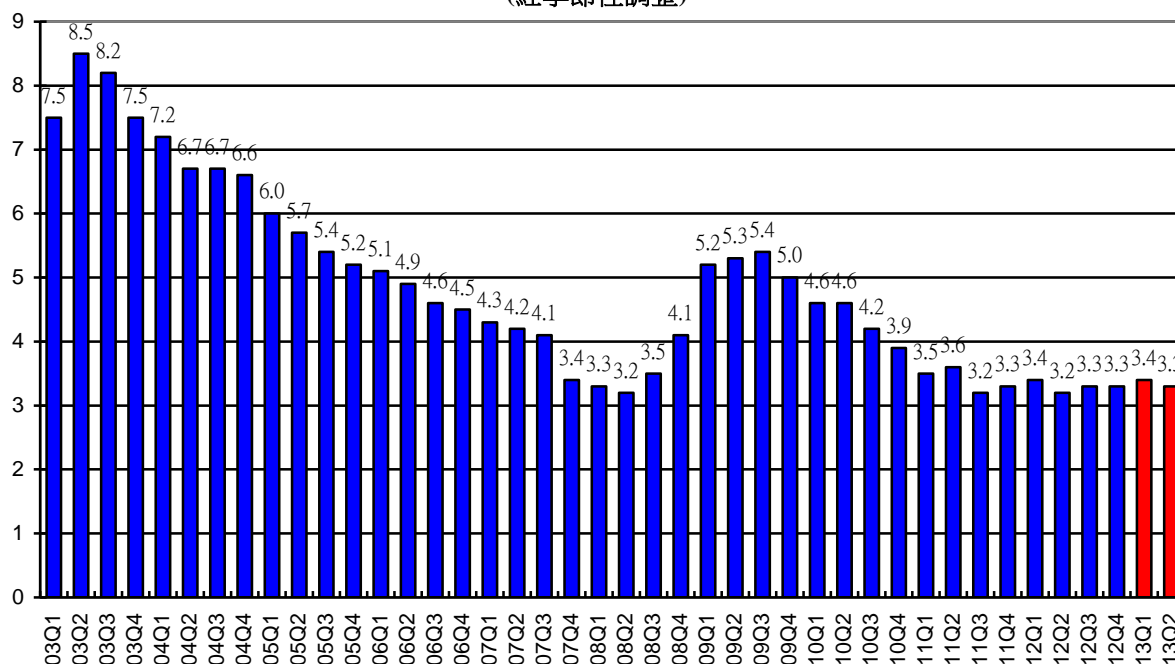
- 服務出口從 2012 年第三季的下跌 0.6%扭轉過來，在第四季增長 1.3%。有形貿易的回升，帶動了與貿易相關服務需求的增長。訪港旅客的強勁增長也帶動了服務出口。在 2013 年的頭 2 個月，內地訪港旅客上升了 23.3%。每四個訪港旅客就有三個來自中國內地。預料服務出口會在 2013 年第一季度增加 4.2%，而在第二季進一步增加至 5.5%。
- 服務進口在 2012 年第四季下跌 0.5%，與第三季下跌 0.6%的幅度差不多。預料 2013 年第一季度及第二季服務進口分別增長 0.9%及 0.4%。
- 固定資產投資總額從 2012 年第三季的增長 8.3%，加速至第四季的 10.5%。預計經濟增長及大型基建項目的投資支出將繼續支持投資開支。預料固定資產投資總額在 2013 年第一季度增長 7.9%，第二季增長 12.0%。
- 2012 年第四季土地及建築的投資上升了 12.3%。大型基建項目持續開展將為穩定增長提供支持，預料 2013 年第一季度及第二季分別增長 7.1%及 7.8%。
- 2012 年第四季機械、設備及電腦軟件的投資開支增長 9.1%。受惠於經濟持續增長、樂觀的商業信心，預計機械、設備及電腦軟件的投資開支在 2013 年第一季度及第二季將分別增長 8.6%及 15.3%。

綜合消費物價指數
每年轉變(百分比)



- 以綜合消費物價指數按年變化的百份比計算，2013年2月一般價格水平上升了4.4%，食品與房屋類別分別為整體價格增長貢獻了1.4及1.8個百分點，佔價格總增長的73%。預料通脹壓力在2013年上半年仍持續。在政府各項的紓困措施下，預期整體通脹率在2013年第一季為3.9%，而第二季則增加至4.4%。

失業率
(經季節性調整)



- 經季節性調整的失業率臨時數字在 2012 年 12 月至 2013 年 2 月為 3.4%。預期就業市場繼續保持穩定。樂觀的商業信心及上升的勞動收入鼓勵更多人參與勞動市場。預料就業人數在 2013 年第二季增加 19,000 人，抵償了失業人數增加 4,000 人的負面影響。預計失業率在 2013 年第一季為 3.4%，而第二季則下跌至 3.3%。

總論

我們對香港經濟情況感到樂觀。全球性的低息環境繼續刺激香港及主要貿易夥伴的經濟。中國內地保持強勁的經濟增長，而區域貿易夥伴也為香港經濟增長提供良好的協助。香港作為與中國內地緊密的伙伴，透過 CEPA 和各種協議，將繼續受惠於內地及台灣之間更緊密合作、逐步自由化的人民幣金融服務，以及世界各國對中國內地貿易及投資的興趣。所有這些有利的因素，加上香港政府各項基建工程的承諾，保護了我們免受歐債危機突發性恐慌的負面影響。

與此同時，我們將密切關注朝鮮半島目前的緊張局勢、禽流感疫情的威脅、日元貶值可能誘發的經濟不穩定、歐債危機的發展，以及美國經濟復甦的情況。

「香港宏觀經濟預測」簡介

「香港宏觀經濟預測」是由香港大學香港經濟及商業策略研究所亞太經濟合作研究項目負責研究及有關工作，旨在為社會提供及時及有用的數據，以追蹤及預測短期的經濟波動。這個宏觀經濟預測，自一九九九年每季定時發表。

上述研究結果乃採用「高頻」宏觀經濟預測系統而得出。該系統於1999-2000年，由香港大學亞太經濟合作研究中心與美國賓夕凡尼亞大學 Professor Lawrence Klein 共同研發。其後，亞洲經濟合作研究中心將系統再加改良，現時是香港經濟及商業策略研究所的研究項目。

這項計劃現由香港大學經濟及工商管理學院贊助，港大香港經濟研究中心則提供行政上的支援，港大香港經濟及商業策略研究所負責所有的研究工作、數據闡釋及確保它們的準確性。如欲查閱每季的經濟預測，可隨時瀏覽以下網頁：

<http://www.hiebs.hku.hk/apec/macroforecast.htm>

傳媒查詢，請聯絡香港大學傳訊及公共事務處助理總監(傳媒) 徐佩瑩小姐(電話：2859 2606/電郵:pychoy@hku.hk) 或港大傳訊及公共事務處高級經理(傳媒)尹慧筠小姐 (電話：2859 2600/電郵：melwkwan@hku.hk)。

2013年4月9日

香港大學

香港經濟及商業策略研究所

亞太經濟合作研究項目

高頻度經濟預測

表一：本季預測

2010年價計算(百萬港元)

	2012					2013	
	第1季	第2季	第3季	第4季	全年	第1季 (估計數字)	第2季 (預測數字)
本地生產總值	455,939	450,250	479,080	504,561	1,889,830	473,532	474,200
私人消費開支	299,402	310,011	304,545	330,648	1,244,606	312,734	325,023
政府消費開支	43,959	39,635	41,581	42,036	167,211	45,278	40,824
貨品出口	724,314	782,076	846,646	853,407	3,206,443	770,193	838,845
貨品進口	828,352	899,990	947,951	973,995	3,650,288	890,781	976,562
服務輸出	213,189	204,127	228,861	234,868	881,045	222,042	215,357
服務輸入	103,869	99,852	106,632	105,594	415,947	104,753	100,291
投資總額	106,869	114,473	119,865	123,982	465,189	115,291	128,246
土地及建設投資	51,410	49,417	49,435	54,781	205,043	55,061	53,267
機器及設備投資	55,459	65,056	70,430	69,201	260,146	60,230	74,979
存貨增減	427	-230	-7,835	-791	-8,429	3,528	2,760

預測日期：2013年4月2日

香港大學
香港經濟及商業策略研究所
亞太經濟合作研究項目
高頻度經濟預測

表二：本季預測
按年長率(%)

	2012					2013	
	第1季	第2季	第3季	第4季	全年	第1季 (估計數字)	第2季 (預測數字)
本地生產總值	0.8	1.0	1.4	2.5	1.4	3.9	5.3
私人消費開支	6.3	2.8	2.8	4.1	4.0	4.5	4.8
政府消費開支	3.3	4.1	4.0	3.5	3.7	3.0	3.0
貨品出口	-5.2	-0.2	4.0	6.1	1.3	6.3	7.3
貨品進口	-2.1	0.9	4.3	7.2	2.7	7.5	8.5
服務輸出	2.1	2.3	-0.6	1.3	1.2	4.2	5.5
服務輸入	2.9	1.1	-0.6	-0.5	0.7	0.9	0.4
投資總額	12.5	5.7	8.3	10.5	9.1	7.9	12.0
土地及建設投資	4.5	6.6	6.0	12.3	7.4	7.1	7.8
機器及設備投資	21.1	5.1	9.9	9.1	10.6	8.6	15.3
本地生產總值平減物價指數	3.7	2.8	4.2	4.5	3.9	4.4	4.7
綜合消費物價指數	5.2	4.2	3.1	3.8	4.1	3.9	4.4
失業率	3.4	3.2	3.3	3.3	3.3	3.4	3.3
預測日期: 2013年4月2日							

香港大學

香港經濟及商業策略研究所

亞太經濟合作研究項目

高頻度經濟預測

表三：個別每月經濟指標
按年長率(%)

	2012									2013		
	7月	8月	9月	10月	11月	12月	1月	2月	3月	4月	5月	6月
港產品出口單位價格指數	1.1	2.1	0.9	2.1	2.9	3.0	4.5	-18.8	-19.0	-19.7	-19.5	-18.0
食品進口單位價格指數	2.5	3.1	1.9	0.8	-0.2	0.5	0.9	2.0	3.8	3.4	2.7	3.6
消費品進口單位價格指數	3.3	2.5	2.4	2.8	2.1	2.2	2.0	0.9	1.7	2.3	1.4	0.9
原料及半製成品進口單位價格指數	1.0	-0.5	0.4	0.3	0.7	1.2	-0.7	-0.2	0.7	0.2	-1.3	-1.5
燃料進口單位價格指數	-8.3	-2.5	1.4	2.1	-3.1	-5.5	-3.7	-6.3	-6.3	-7.7	-5.6	5.3
資本貨品進口單位價格指數	5.5	4.2	4.0	5.0	4.4	2.7	2.5	1.6	3.2	2.1	0.8	1.0
食品實質留用價值	-4.8	-12.1	3.1	4.7	0.7	3.4	44.6	0.1	6.9	5.1	14.3	15.0
消費品實質留用價值	-9.0	-3.5	-5.0	24.3	15.8	12.4	78.7	-22.2	24.9	16.9	22.4	23.1
原料及半製成品實質留用價值	1.5	-8.7	7.1	11.7	3.9	-18.5	15.7	-14.0	4.2	-3.7	-2.5	-5.8
燃料實質留用價值	-28.5	-8.5	25.5	-17.4	-4.5	-8.5	10.5	-10.3	7.4	-5.6	16.1	1.1
資本貨品實質留用價值	19.8	13.4	30.8	69.1	-16.6	22.6	60.2	6.4	21.3	48.0	32.8	16.7
新登記車輛總數	3.3	8.1	0.4	-0.5	4.2	0.8	38.3	6.6	17.6	34.6	0.9	13.2
新登記私家車總數	2.4	5.5	1.7	-3.1	-0.8	-4.6	30.9	3.4	8.0	31.0	-6.7	3.8
貨幣供應定義二	7.7	8.9	10.5	10.4	10.3	11.1	12.4	9.7	11.9	12.3	15.6	15.6
貸款及墊款總額	9.5	7.4	7.7	7.5	7.3	9.6	11.1	10.1	9.9	10.1	10.5	10.0
零售數量指數	1.4	3.2	8.5	3.6	8.1	8.5	10.5	22.0	12.2	15.8	17.2	14.1
訪港旅客人數	13.8	20.5	18.8	11.9	18.7	15.1	11.9	19.3	15.6	12.5	12.5	8.1
本港居民離港人數	-2.6	2.5	5.3	0.1	-0.7	-1.7	-2.3	3.5	2.6	0.6	1.2	-0.7
電力耗用	1.4	-7.5	-3.4	-1.7	-12.1	-5.9	4.4	-10.7	-4.2	-5.3	-8.9	-3.4
煤氣耗用	-0.7	1.4	2.7	-3.2	1.3	6.1	5.4	-2.1	-1.4	1.8	3.5	3.7

預測日期: 2013年4月2日