



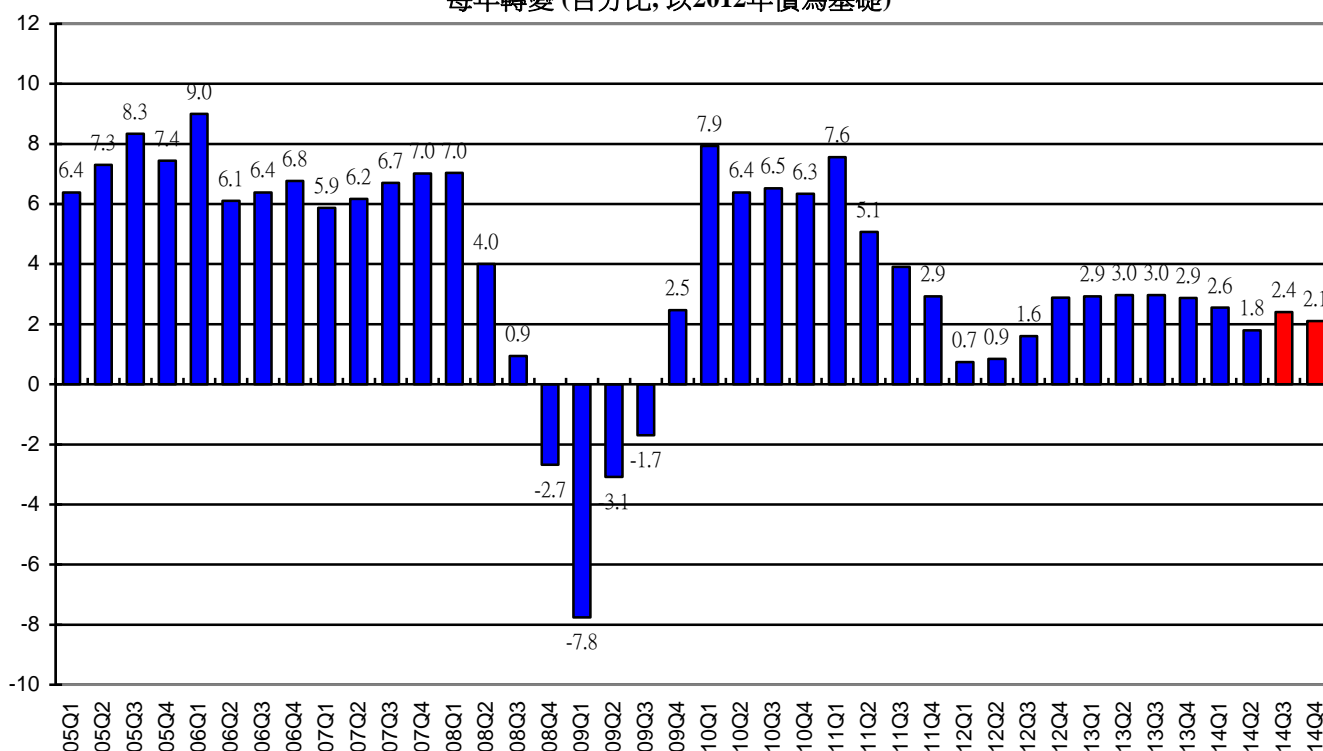
2014年10月8日

香港大學公布二零一四年第四季宏觀經濟預測

香港經濟展望

香港大學香港經濟及商業策略研究所亞太經濟合作研究項目今天(十月八日)發表高頻宏觀經濟預測。報告指出，2014年第三季實質本地生產總值較去年同期上升2.4%，為上次公布的預測3.7%的下調。這調整是由於對服務出口的外部需求收縮與較預期疲弱的本地需求所引致。預料2014年第四季實質本地生產總值將較去年同期上升2.1%。

實質本地生產總值
每年轉變(百分比, 以2012年價為基礎)



香港大學經濟學教授王于漸指出：「美國經濟重返軌跡，於第二季強力反彈4.6%。由於低息環境與中國持續增長，預期香港經濟會維持適度的增長率。下半年實質經濟增長為2.2%，與上半年相若。因此，預計全年經濟增長為2.2%。實質經濟增長主要由本地需求所帶動，其中，1.8百分點增長由本地需求帶動；0.4百分點增長則由外部需求帶動。」

「預料就業市場將輕微惡化，估計失業率由 2014 年第三季穩定於 3.3%，上升至第四季的 3.4%。預料整體通脹率會維持穩定，由 2014 年第三季的 4.5%，下跌至第四季的 4.2%。」香港大學經濟學首席講師王家富博士補充說。

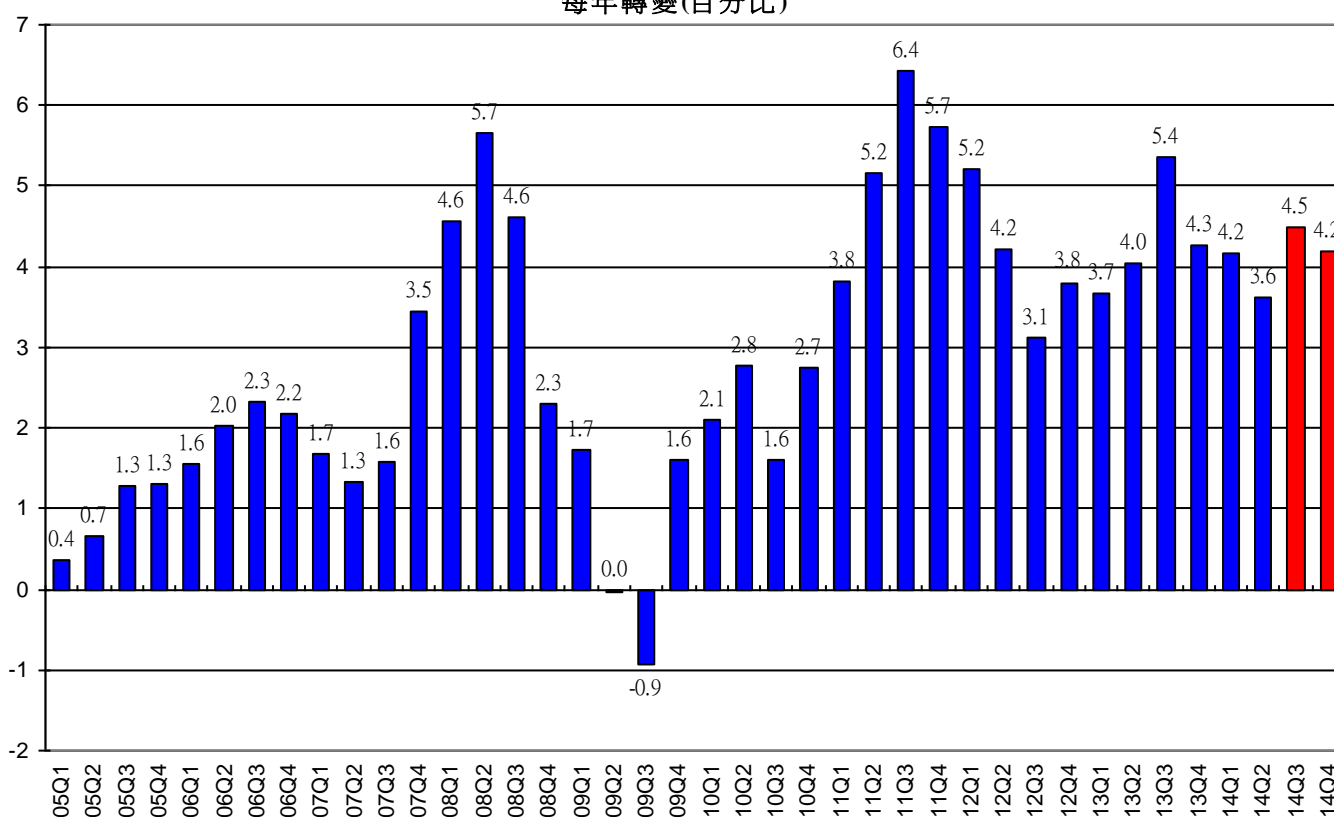
預測的詳細內容分別見於圖表一及圖表二；而各項按月計算的指標性預測則見於圖表三。發表的所有增長比率皆是以按年計算的幅度為基礎。

預測報告之摘要

- 受更謹慎的消費氣氛影響，預料私人消費開支由第三季的 2.0%，下調至本季的 1.7%。預期私人消費開支 2014 年全年增長 1.6%。
- 2014 年 8 月零售量增長 2.8%，從 2014 年 2 月起連續 6 個月的跌勢中回復增長。由於訪港旅客的消費減少，加上疲軟的本地需求，預計零售量於今季依然疲弱。估計零售量增長在 2014 年第二季的下跌 7.3%，短期改善至第三季的下跌 0.6%，而 2014 年第四季則下跌 2.0%。預計全年增長下跌 1.2%。
- 貨物出口由 2014 年第一季的增長 0.5%，上升至第二季增長 2.3%。2014 年 8 月香港出口貨物的名義值增加了 6.4%。由於發達國家經濟復甦，估計實質貨物出口增長在 2014 年第三季及第四季分別增長 2.2%，反映了較穩定的外部需求。預料 2014 年全年貨物出口增長為 1.8%。
- 2014 年第二季貨物進口增加 1.1%，較第一季的 1.2% 增長略為減慢。隨著貨物出口保持增長，貨物進口名義值在 2014 年 8 月上升 3.4%。預料 2014 年第三季實質貨物進口的增長為 1.5%，第四季為 1.7%。預料 2014 年全年貨物進口增長為 1.4%。
- 服務出口從 2014 年第一季的 3.3% 增長，轉勢至第二季下跌 2.3%。跌勢主要由於 2014 年第二季旅遊及相關服務下跌 11.5%，旅遊及相關服務佔總服務出口的 35%。這下跌可能由於去年同期內地訪港旅客來港購買黃金，形成較大的比較基數所致。2014 年 8 月的訪港旅客上升 12.2%，預計服務出口將可恢復增長。服務出口增長在 2014 年第三季及第四季分別增長 1.0% 及 2.7%。預計服務出口全年增長為 1.2%。同時，我們會繼續關注近期的抗議事件所帶來的持續緊張局勢，會否對旅遊業有進一步的負面影響，這影響要視乎抗議活動及外國因應發出的旅遊警示持續多久。
- 2014 年第二季服務進口增長 5.0%，從 2014 年第一季的下跌 0.8% 逆轉過來。預計 2014 年第三季及第四季的服務進口增長將分別放緩至 3.8% 及 2.5%，全年增長 2.6%。
- 2014 年第二季固定資產投資總額下跌 5.6%，從第一季的增長 3.5% 逆轉。由於缺乏新的基建項目展開，預期投資開支將會放緩。預料 2014 年第三季及第四季固定資本形成總額分別下跌 3.2% 及 7.0%，全年下跌 3.4%。

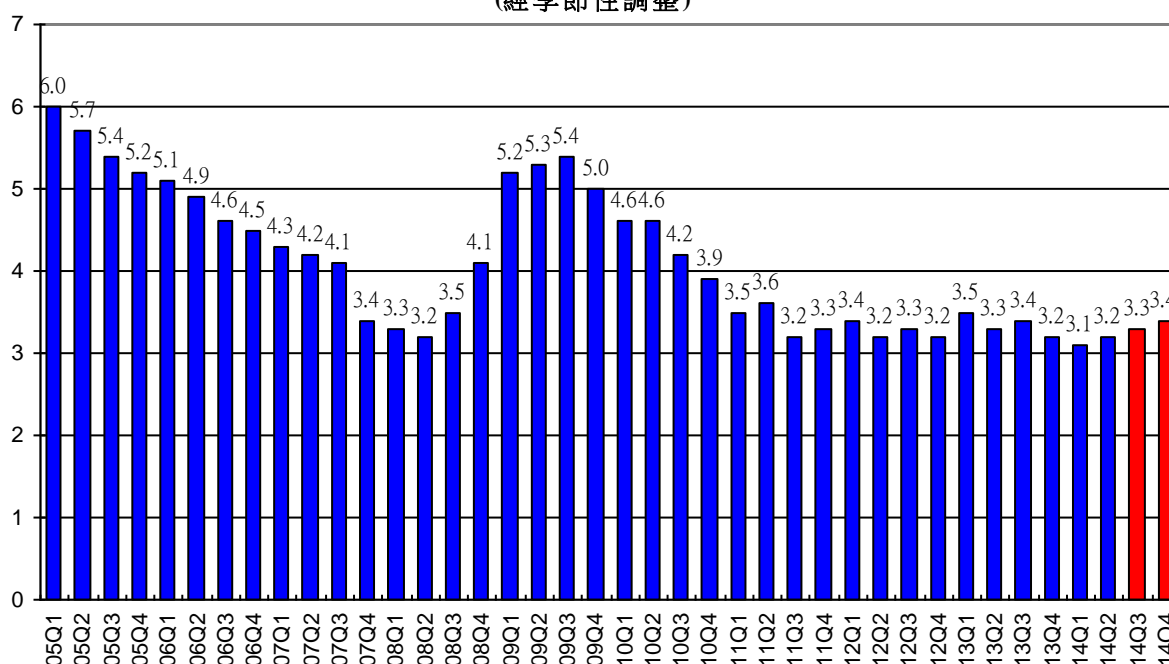
- 2014 年第二季土地及建設的投資增長 1.4 %，較 2014 年第一季的 5.0%增長慢。由於缺乏新的基建項目展開，加上私人建築工程增長緩慢，預料土地建設投資持續放緩，在 2014 年第三季及第四季分別下跌 4.1%及 0.6%，全年則有 0.5%增長。
- 2014 年第二季機械、設備及電腦軟件的投資開支大幅下挫 10.0%。預計機械、設備及電腦軟件的投資開支增長仍然疲弱，2014 年第三季和第四季與去年同期比較，分別下跌 2.5%及 11.5%，全年下跌 6.3%。

綜合消費物價指數
每年轉變(百分比)



- 以綜合消費物價指數量度，2014 年 8 月一般價格水平上升了 3.9%，2014 年第三季整體消費通脹率估計為 4.5%。扣除去年政府各項措施(如公屋免租金及電費補貼)，通脹率在第三季只有 3.3%。預料本季通脹率為 4.2%，在扣除差餉寬減措施結束的影響後，同期通脹率為 3.4%。預計整體消費通脹率在 2014 年全年為 4.1%，較 2013 年 4.3%略低。

失業率
(經季節性調整)



- 經季節性調整的失業率臨時數字在 2014 年 6 月至 8 月維持在 3.3% 的水平，反映了勞動力市場相對緊張。在不明朗因素籠罩下，預料第四季比第三季職位數量減少 11,000 個，失業人口上升 5,000 人。失業率在 2014 年第三季及第四季分別為 3.3% 及 3.4%，全年平均為 3.3%。

總論

我們調低 2014 年全年本港經濟實質增長，由早前公布的 3.1% 至今次的 2.2%，本次修訂主要反映較預期疲弱及不確定的外部發展情況：美國經濟復甦較預期慢、美國利率上升的不確定性、歐盟的復甦不穩定、以及中國內地略為遜色的經濟表現。

美國加息的機會率上升，繼續為香港的經濟增長帶來不明確因素，消費與投資開支將於 2014 年底放緩。事實上，美國的本地生產總值在 2014 年第二季增長 4.6%，以及在第三季失業率出乎意料地下降至 5.9%，已引起了利率上升的預期。

香港近期的抗議活動無疑會對本地消費需求、訪港旅客服務需求及投資需求有負面影響，從而影響經濟增長。其影響的幅度，很難在現階段作出估計，關鍵取決於抗議活動維持多久，以及各方的反應。我們當然希望抗議活動會很快結束，業務恢復正常。如果我們以當年經歷非典型肺炎(SARS)的經驗作為參考，短暫的抗議活動對經濟增長的影響可能是小而短暫的。

「香港宏觀經濟預測」簡介

「香港宏觀經濟預測」是由香港大學香港經濟及商業策略研究所亞太經濟合作研究項目負責研究及有關工作，旨在為社會提供及時及有用的數據，以追蹤及預測短期的經濟波動。這個宏觀經濟預測，自一九九九年每季定時發表。

上述研究結果乃採用「高頻」宏觀經濟預測系統而得出。該系統於 1999-2000 年，由香港大學亞太經濟合作研究中心與美國賓夕凡尼亞大學 Professor Lawrence Klein 共同研發。其後，亞洲經濟合作研究中心將系統再加改良，現時是香港經濟及商業策略研究所的研究項目。

這項計劃現由香港大學經濟及工商管理學院贊助，港大香港經濟研究中心則提供行政上的支援，港大香港經濟及商業策略研究所負責所有的研究工作、數據闡釋及確保它們的準確性。如欲查閱每季的經濟預測，可隨時瀏覽以下網頁：

<http://www.hiebs.hku.hk/apec/macroforecast.htm>

傳媒查詢，請聯絡香港大學傳訊及公共事務處

助理總監(傳媒) 徐佩瑩小姐(電話：2859 2606/電郵:pychoy@hku.hk) 或高級經理(傳媒)尹慧筠小姐 (電話：2859 2600/電郵：melwkwan@hku.hk)。

香港大學

香港經濟及商業策略研究所

亞太經濟合作研究項目

高頻度經濟預測

表一：本季預測

2012 年價計算(百萬港元)

	2013			2014				
	第3季	第4季	全年	第1季	第2季	第3季 (估計數字)	第4季 (預測數字)	全年 (預測數字)
本地生產總值	532,056	561,064	2,096,796	518,089	507,465	544,625	572,582	2,142,760
私人消費開支	329,685	359,900	1,371,974	342,176	349,560	336,135	366,161	1,394,032
政府消費開支	47,155	47,422	189,616	50,949	46,612	48,570	48,845	194,975
貨品出口	1,006,590	1,010,628	3,828,822	886,475	951,038	1,028,442	1,033,020	3,898,975
貨品進口	1,139,956	1,165,175	4,419,842	1,035,605	1,103,831	1,157,463	1,184,531	4,481,430
服務輸出	273,054	282,670	1,057,857	261,702	242,949	275,769	290,215	1,070,635
服務輸入	119,145	122,039	464,285	113,617	113,995	123,622	125,132	476,366
投資總額	136,000	145,686	534,392	119,100	129,928	131,689	135,441	516,159
土地及建設投資	54,963	59,150	225,983	61,455	54,087	52,689	58,814	227,045
機器及設備投資	81,037	86,536	308,409	57,645	75,841	79,000	76,627	289,113
存貨增減	-1,327	1,972	-1,738	6,909	5,204	5,104	8,562	25,779

預測日期: 2014年10月3日

香港大學
香港經濟及商業策略研究所
亞太經濟合作研究項目
高頻度經濟預測

表二：本季預測
按年長率(%)

	2013			2014				
	第3季	第4季	全年	第1季	第2季	第3季 (估計數字)	第4季 (預測數字)	全年 (預測數字)
本地生產總值	3.0	2.9	2.9	2.6	1.8	2.4	2.1	2.2
私人消費開支	2.7	3.6	4.3	1.5	1.2	2.0	1.7	1.6
政府消費開支	2.3	2.0	2.3	2.6	2.7	3.0	3.0	2.8
貨品出口	6.1	5.7	6.6	0.5	2.3	2.2	2.2	1.8
貨品進口	6.6	6.1	7.4	1.2	1.1	1.5	1.7	1.4
服務輸出	5.0	4.7	5.5	3.3	-2.3	1.0	2.7	1.2
服務輸入	2.6	5.5	2.0	-0.8	5.0	3.8	2.5	2.6
投資總額	2.7	5.3	3.3	3.5	-5.6	-3.2	-7.0	-3.4
土地及建設投資	-3.7	-8.6	-5.4	5.0	1.4	-4.1	-0.6	0.5
機器及設備投資	7.6	17.5	10.8	1.9	-10.0	-2.5	-11.5	-6.3
本地生產總值平減物價指數	1.5	1.5	1.4	2.2	3.6	2.0	3.5	2.8
綜合消費物價指數	5.3	4.3	4.3	4.2	3.6	4.5	4.2	4.1
失業率	3.4	3.2	3.4	3.1	3.2	3.3	3.4	3.3
預測日期: 2014年10月3日								

香港大學

香港經濟及商業策略研究所

亞太經濟合作研究項目

高頻度經濟預測

表三：個別每月經濟指標
按年長率(%)

	2014											
	1月	2月	3月	4月	5月	6月	7月	8月	9月	10月	11月	12月
港產品出口單位價格指數	-0.5	-0.6	-2.0	-1.3	-0.2	1.4	1.4	1.5	1.9	1.7	2.2	1.6
食品進口單位價格指數	4.7	3.2	3.8	3.7	5.2	5.6	5.8	4.6	4.0	3.5	3.5	2.8
消費品進口單位價格指數	2.9	3.5	3.1	2.7	1.6	2.7	3.3	4.1	3.0	1.8	1.0	2.0
原料及半製成品進口單位價格指數	4.4	4.4	3.3	3.0	2.1	2.6	2.7	1.4	0.4	-0.5	0.2	0.8
燃料進口單位價格指數	-0.8	-4.8	-3.8	-3.9	-0.9	0.6	2.2	2.7	-0.9	0.5	0.5	1.9
資本貨品進口單位價格指數	-0.9	1.4	-0.1	0.2	1.8	1.9	2.3	1.6	1.8	1.4	1.2	2.1
食品實質留用價值	-1.6	12.7	-3.9	18.5	5.1	12.3	4.9	0.5	6.2	6.5	-1.7	-0.8
消費品實質留用價值	-25.3	37.5	-11.8	-3.8	5.8	7.8	12.0	-10.4	1.9	0.8	-2.8	1.8
原料及半製成品實質留用價值	12.9	23.2	6.2	34.1	7.3	-9.9	19.7	19.8	12.7	31.7	15.8	47.7
燃料實質留用價值	-0.9	-13.0	-8.7	28.4	0.3	-24.1	3.7	-15.8	4.5	-10.4	-4.2	-17.1
資本貨品實質留用價值	-33.2	28.2	11.8	-6.2	-20.5	-10.0	-20.5	-28.2	-23.0	-28.4	-29.8	-32.5
新登記車輛總數	6.9	24.8	-12.1	26.6	12.4	16.6	16.9	20.7	18.0	6.3	13.7	3.0
新登記私家車總數	-13.3	34.3	-6.5	13.4	-0.4	11.6	0.5	9.3	3.0	-7.9	-0.7	-12.2
貨幣供應定義二	12.3	12.5	12.4	9.6	12.8	12.1	12.5	12.7	15.0	14.7	15.3	13.0
貸款及墊款總額	17.8	17.7	16.0	17.8	21.8	19.0	18.1	18.1	15.6	15.0	14.7	13.3
零售數量指數	16.6	-2.2	-2.5	-9.6	-4.6	-7.5	-4.6	2.8	0.3	1.2	-3.8	-3.1
訪港旅客人數	17.8	9.8	18.1	10.9	10.8	6.9	11.2	12.2	8.7	13.7	12.0	12.4
本港居民離港人數	2.7	-11.0	-12.1	11.7	-1.0	-2.7	-0.4	1.7	-1.2	-2.5	-3.7	1.0
電力耗用	-1.2	4.3	1.3	3.0	1.8	2.7	8.1	-1.4	3.6	5.1	6.8	6.4
煤氣耗用	6.6	6.4	9.7	2.2	-0.6	-1.0	-1.9	-3.7	-4.5	-3.6	-4.2	-6.3

預測日期: 2014年10月3日