

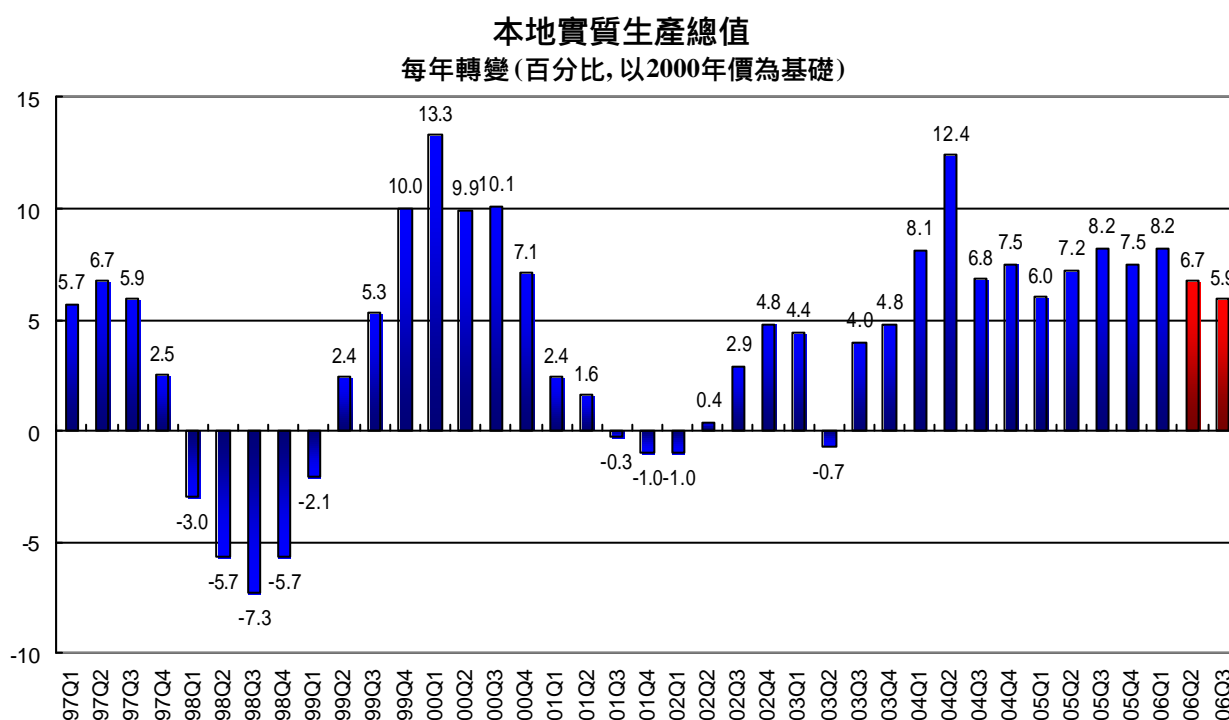
高頻宏觀經濟預測

二零零六年第三季報告

香港大學亞太經濟合作研究中心

二零零六年七月六日

經濟展望



香港大學亞太經濟合作研究中心發表的高頻宏觀經濟預測指出，2006年第二季本地實質生產總值將於較去年同期增加6.7%。這預測是2006年4月6日公佈的5.5%增幅的上調，反映2006年第一季的強勁增長。預料第三季本地實質生產總值的增長放緩至5.9%。

本中心主任王于漸指出：『在貨幣緊縮而預期全球經濟增長放緩的影響下，香港今年上半年本地實質增長為7.5%，下半年將減至5.6%。全年經濟增長估計約為6.5%，較上年全年7.3%的增長為低。』

『預料第三季生產總值增長為 5.9%，這增長是全面性的，其中的 1.7 及 2.3 個百分點是由私人消費及投資總額開支所帶動；同期，約 1.9 個百分點的增長率為商品與服務貿易淨值的貢獻。儘管外部經濟環境轉弱，但對外貿易仍是本港今季經濟增長的重要推動力。』本中心副主任邵啟發博士補充。

經濟預測的重要指標分別見於圖表一及圖表二；而各項按月計算的指標性預測則見於圖表三。另外，下列發表的所有增長比率皆是以按年計算的幅度為基礎。

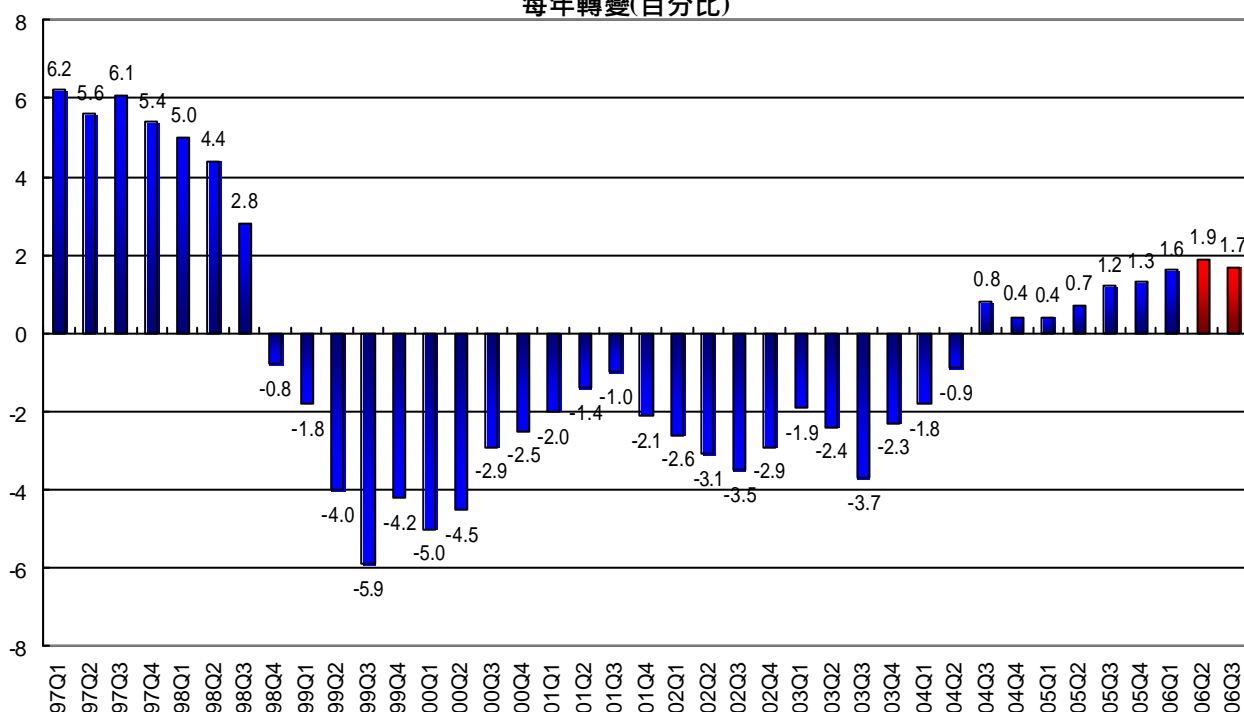
預測報告之摘要

今季預測報告之內容摘要如下：

- 受勞工市場持續改善及經濟前景理想所支持，私人消費開支於第一季錄得 4.5% 強勁的升幅。食品、消費品及服務的私人消費開支分別錄得 5.5%、3.7% 及 5.8% 增長，這趨勢將持續，但增長速度放緩。預期 2006 年第二季的私人消費開支增長為 3.9%，第三季將減慢至 3.4%。
- 隨著各類消費品銷售情況的改善，2006 年 4 月的零售業總銷貨數量錄得按年的 7.9% 增長。百貨公司、耐用消費品及衣物、鞋類及有關製品的增長較明顯，分別為 14.4%、10.0% 及 9.1%。預期 2006 年第二季零售業銷貨數量的增長為 7.7%；而第三季攀升至 9.9%。
- 貨物出口總值經四年的雙位增長後，2006 年第一季再次錄得 14.4% 的高增長，但預料隨著外圍經濟環境轉弱，增長將會放緩。預測 2006 年第二季貨物出口總值增長為 7.8%，第三季增長將減至 7.2%。
- 2006 年首季港產品出口錄得 44.4% 顯著性的增長，是由於機械及運輸設備的 45.1% 增長及雜項製成品的 52.7% 增長所致。以價值計算，這兩個類別約佔港產品出口總值的八成。預測 2006 年第二季及第三季港產品出口總值分別上升 26.0% 及 11.1%。
- 2006 年首季轉口貿易錄得 12.8% 增長，深圳港口競爭力的提升及外部需求放緩是導致香港轉口貿易增長減慢的原因。預期第二季及第三季轉口貿易增長均為 7.0%。
- 2006 年首季服務輸出增長 8.9%。訪港人數穩步上揚，旅遊業持續表現優秀，2005 年 5 月訪港人數按年上升 7.3%。新開幕的香港濕地公園、即將完成的昂平纜車及現有的其他的主題公園將進一步促進旅遊相關行業。預期第二季及第三季服務輸出增長分別為 7.0% 及 6.8%。
- 2006 年首季貨品進口總值增長為 14.0%，是由於留用進口貨值錄得 15.9% 強勁增長所致。預測第二季及第三季貨品進口總值的增長為 7.2% 及 6.9%。
- 2006 年首季服務輸入上升 4.8%。境外旅遊仍繼續強勁，預料 2006 年第二季及第三季分別增長 7.5% 及 6.7%。

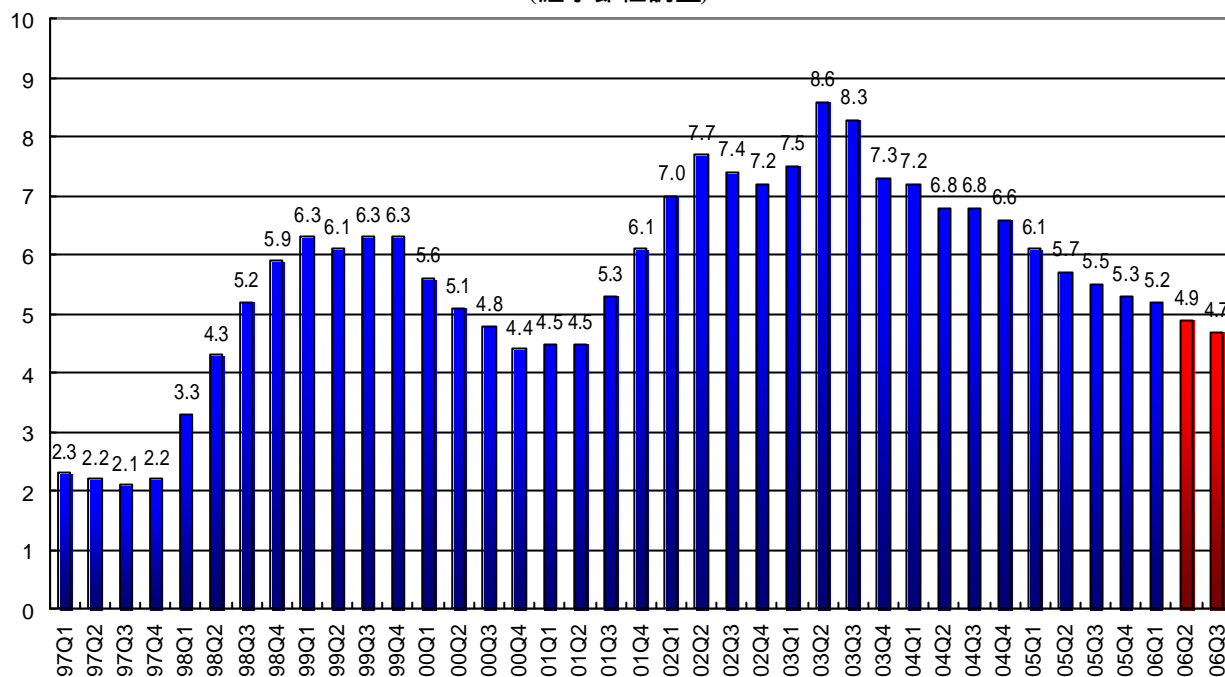
- 以貨品及服務出口淨值計算，2006 年首季的貿易收支平衡佔本地生產總值 14.8%，預測 2006 年第二季貿易收支平衡佔本地生產總值 14.8%，第三季比例將擴大至 19.6%。
- 2006 年首季本地固定資本形成總額增長 8.5%。預測第二季增長 5.9%，第三季則為 10.2%。
- 2006 年首季土地及建築的投資總值下跌 11.3%。建築及相關的投資仍然疲弱，預測第二季及第三季土地及建築的投資總值分別下跌 13.0%及 14.7%。
- 2006 年首季機器、設備及電腦軟件投資總值增長 23.3%。預測第二季增長 16.7%；而本季則下跌 24.2%。

綜合消費物價指數
每年轉變(百分比)



- 以綜合消費物價指數的增長率量度，首季通脹率為 1.6%，較上年第四季 1.3%的通脹率略為回升。隨著私人住宅租金的上升，預期通脹率在第二季上升至 1.9%，本季則為 1.7%。

失業率
(經季節性調整)



- 2006年3月至5月的經季節性調整失業率為4.9%，較2006年2月至4月的5.1%為低。失業期間的中位數更降至74日，是自1996年來首季同期之中最低。失業率將會下調至2006年第二季的4.9%，及進一步下調至本季的4.7%。

總論

預計聯邦基金利率將進一步上調，而貨幣緊縮情況會持續，因而拖慢全球經濟增長步伐。儘管外圍經濟環境轉弱，第二季香港經濟受強勁的本地需求帶動，預料仍會錄得可觀的增長。預料香港全年本地生產總值有6.5%的實質增長，通脹率約為2%。

「香港宏觀經濟預測」簡介

「香港宏觀經濟預測」是由香港大學經濟及工商管理學院的亞太經濟合作研究中心負責研究及有關工作，旨於為社會提供及時及有用的數據，去追蹤及預測短期的經濟波動。這個宏觀經濟預測，自一九九九年每季定時發表。

上述研究結果及根據「高頻」宏觀經濟預測系統。該系統是於 1999-2000 年，由香港大學亞太經濟合作研究中心與美國賓夕凡尼亞大學 Professor Lawrence Klein 共同研發。期後，亞洲經濟合作研究中心將系統再加改進。

這項計劃現由香港大學教研發展基金贊助，計劃的籌委會主席為其士國際集團主席周亦卿博士，副主席則為惠安集團執行主席梁啟雄先生。他們均為港大教研發展基金董事。

港大香港經濟研究中心則提供行政上的支援，港大亞太經濟合作研究中心負責所有的研究工作、數據闡釋及確保它們的準確性。如欲查閱每季的經濟預測，可隨時瀏覽以下網頁 <http://www.hku.hk/apec/>。

香港大學
亞太經濟合作研究中心
高頻度經濟預測

表一：本季預測
 2000年價計算(百萬港元)

	2005					2006		
	第1季	第2季	第3季	第4季	全年	第1季	第2季 (預測數字)	第3季 (預測數字)
本地生產總值	377,589	387,621	419,379	435,394	1,619,983	408,606	413,731	444,207
私人消費開支	208,788	213,477	213,264	224,301	859,830	218,256	221,847	220,455
政府消費開支	34,515	30,614	32,337	32,333	129,799	34,975	30,767	32,499
貨品出口	512,026	594,834	658,383	653,101	2,418,344	585,618	642,201	706,281
港產品出口	25,938	30,251	43,607	47,576	147,372	37,455	38,126	48,439
貨物轉口	486,088	564,583	614,776	605,525	2,270,972	548,163	604,075	657,841
貨品進口	522,364	603,790	653,217	650,329	2,429,700	595,278	647,247	698,175
服務輸出	118,720	117,309	137,065	141,005	514,099	129,240	125,513	146,378
服務輸入	56,424	54,990	63,232	60,727	235,373	59,144	59,096	67,481
投資總額	86,838	92,599	93,914	95,043	368,394	94,243	98,082	103,472
土地及建設投資	37,097	33,715	33,861	32,134	136,807	32,893	29,344	28,891
機器及設備投資	49,741	58,884	60,053	62,909	231,587	61,350	68,738	74,580
存貨增減	-4,510	-2,432	865	667	-5,410	696	1,663	780

預測日期： 2006年6月26日

香港大學
亞太經濟合作研究中心
高頻度經濟預測

表二：本季預測

按年長率(%)

	2005					2006		
	第1季	第2季	第3季	第4季	全年	第1季	第2季 (預測數字)	第3季 (預測數字)
本地生產總值	6.0	7.2	8.2	7.5	7.3	8.2	6.7	5.9
私人消費開支	4.1	2.4	3.6	3.4	3.4	4.5	3.9	3.4
政府消費開支	-4.6	-2.3	-1.6	-3.8	-3.1	1.3	0.5	0.5
貨品出口	9.0	11.1	12.8	11.4	11.2	14.4	7.8	7.2
港產品出口	-9.6	-8.3	14.2	28.0	7.6	44.4	26.0	11.1
貨物轉口	10.2	12.3	12.7	10.3	11.4	12.8	7.0	7.0
貨品進口	3.8	7.0	11.0	12.0	8.6	14.0	7.2	6.9
服務輸出	8.7	9.1	8.9	8.2	8.7	8.9	7.0	6.8
服務輸入	6.0	-0.1	3.5	2.3	2.9	4.8	7.5	6.7
投資總額	0.4	4.9	2.8	8.4	4.1	8.5	5.9	10.2
土地及建設投資	-0.1	-4.0	-4.0	-13.1	-5.3	-11.3	-13.0	-14.7
機器及設備投資	0.8	10.7	7.1	24.0	10.6	23.3	16.7	24.2
本地生產總值平減物價指數	-1.3	-0.6	0.2	0.7	-0.2	-0.5	-0.3	1.5
綜合消費物價指數	0.4	0.7	1.2	1.3	0.9	1.6	1.9	1.7
失業率	6.1	5.7	5.5	5.3	5.7	5.2	4.9	4.7

預測日期： 2006年6月26日

香港大學

亞太經濟合作研究中心

高頻度經濟預測

表三：個別每月經濟指標
按年長率(%)

	2005			2006								
	10月	11月	12月	1月	2月	3月	4月	5月	6月	7月	8月	9月
港產品出品單位價格指數	-0.7	-0.3	-0.4	-2.2	-2.7	-3.7	-4.6	-4.4	-4.8	-3.7	-2.7	-2.9
食品進口單位價格指數	-0.7	-0.6	0.0	-0.2	-0.6	-0.1	-0.4	-0.1	0.3	0.1	0.1	0.1
消費品進口單位價格指數	2.0	1.4	1.9	0.7	0.6	0.1	-0.5	-0.6	-0.9	-1.1	-1.5	-0.6
原料及半製成品進口單位價格指數	1.0	2.7	0.7	1.1	0.5	1.7	1.0	1.2	1.6	1.1	1.7	1.0
燃料進口單位價格指數	32.8	24.9	25.1	37.6	36.0	25.2	20.9	22.3	19.9	14.2	11.2	6.0
資本貨品進口單位價格指數	-1.5	-0.7	-0.1	-1.5	-1.2	-1.5	0.7	2.0	2.7	3.1	3.4	4.4
食品實質留用價值	1.8	-2.2	15.2	-3.2	11.1	7.7	7.2	6.3	3.1	6.2	-8.2	9.8
消費品實質留用價值	0.2	34.5	18.0	-43.0	104.5	19.8	34.0	30.5	30.3	35.2	16.9	5.8
原料及半製成品實質留用價值	-2.9	8.4	4.5	-4.1	12.7	2.5	5.9	-11.3	-7.6	-1.4	-8.2	-10.7
燃料實質留用價值	-32.8	5.6	6.3	6.6	7.1	5.9	-12.3	8.8	26.1	13.7	10.7	14.3
資本貨品實質留用價值	38.7	17.7	45.5	-2.0	72.7	40.8	21.9	13.2	28.5	40.2	18.0	33.8
新登記車輛總數	-5.1	-6.9	-22.4	-10.7	13.3	-5.2	-10.6	-7.1	-4.8	5.3	-0.4	-1.5
新登記私家車總數	-4.8	-11.8	-28.4	-10.5	5.4	-0.9	3.9	-4.0	-1.8	13.4	1.5	1.1
零售數量指數	3.7	3.6	5.9	10.5	-4.9	7.7	7.9	7.6	7.7	9.0	10.8	9.8
貨幣供應定義二	7.1	4.4	5.1	6.8	8.8	8.5	10.7	15.2	16.3	17.0	18.2	19.2
貸款及墊款總額	9.7	7.1	7.2	5.2	9.9	6.6	7.2	8.1	5.2	5.9	7.3	5.8
訪港旅客人數	6.4	5.6	5.5	15.6	10.9	14.8	9.5	7.3	15.0	17.9	23.4	25.8
本港居民離港人數	3.8	4.5	2.8	16.5	-3.3	-3.3	15.3	17.4	17.6	9.3	17.8	12.9
電力耗用	11.0	6.4	-0.2	-6.0	-3.0	6.8	3.7	0.8	8.7	9.1	10.3	2.8
煤氣耗用	-2.0	0.4	3.8	1.0	-0.6	-4.5	-3.0	-0.3	-0.5	0.3	-0.5	-0.2

預測日期： 2006年6月26日