



高頻宏觀經濟預測

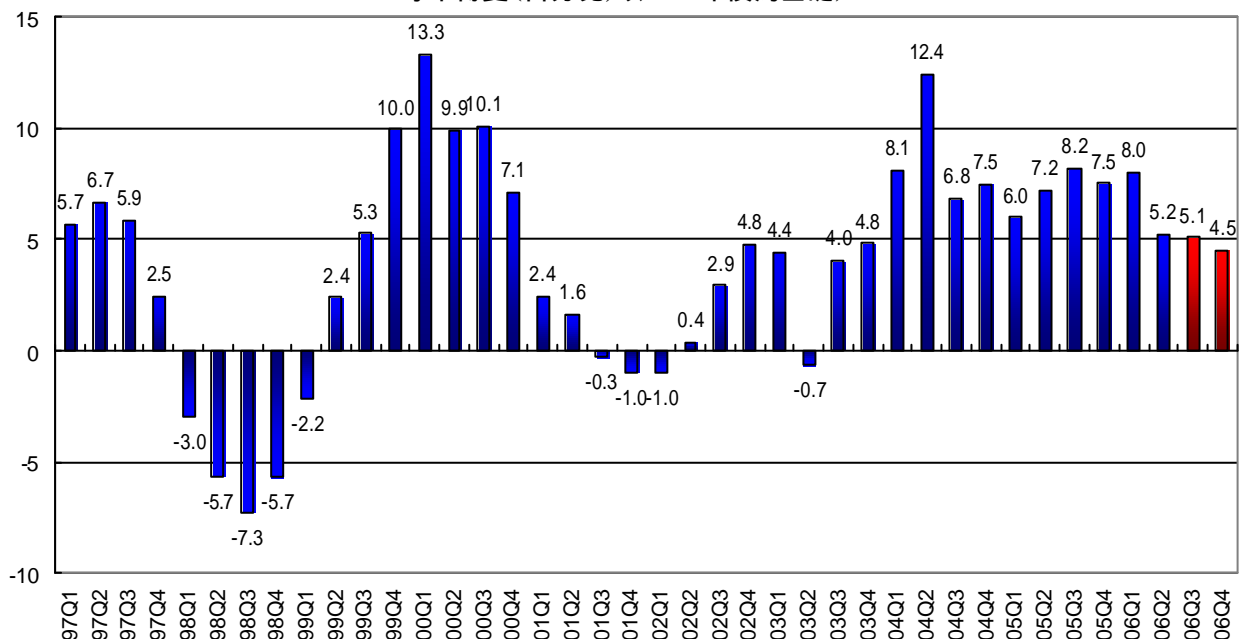
二零零六年第四季報告

香港大學亞太經濟合作研究中心

二零零六年十月十日

香港經濟前景

本地實質生產總值
每年轉變(百分比,以2000年價為基礎)



香港大學亞太經濟合作研究中心發表的季度性高頻宏觀經濟預測指出，2006年第三季本地實質生產總值較去年同期增加5.1%。由於本地固定資本形成總額表現疲弱，這預測是2006年7月6日公佈5.9%增幅的下調。預料第四季本地實質生產總值的按年增長將放緩至4.5%。

本中心主任王于漸教授指出：『預期香港實質生產總值的增長下半年將達到4.8%，較上半年6.6%的增幅下跌，全年總計將會有5.7%增長。』

『勞動市場將以較慢的速度持續改善，預計本季失業率會輕微下降至 4.7%。入口價格及房地產租金將拉高了消費價格，預計本季通脹率上升至 2.6%。』本中心副主任邵啟發博士補充。

經濟預測的重要指標分別見於圖表一及圖表二；而各項按月計算的指標性預測則見於圖表三。另外，下列發表的所有增長比率皆是以按年計算的幅度為基礎。

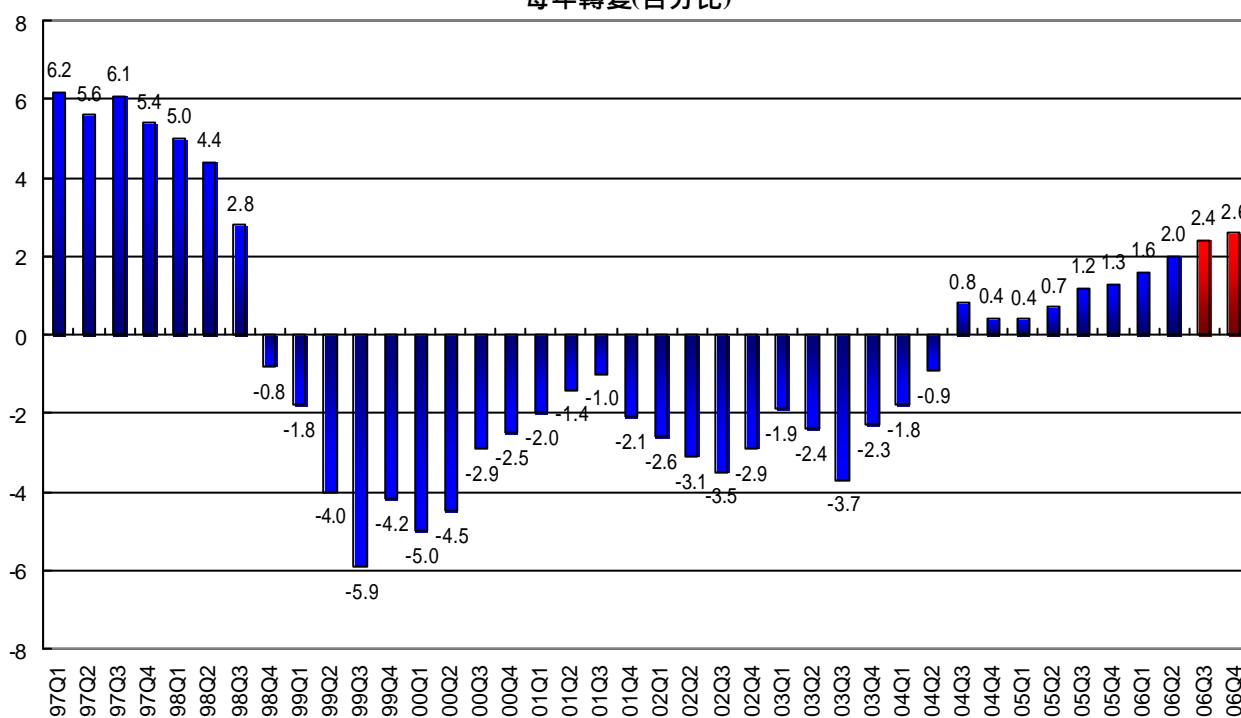
預測報告之摘要

今季預測報告之內容摘要如下：

- 第二季私人消費開支升幅？ 5.0%。消費意欲及就業環境持續改善，就業人士名義平均薪金由 2005 年第一季開始持續上升，預期 2006 年第三季的私人消費開支增長為 4.5%，第四季將轉強至 5.2%。以全年計算，預期私人消費開支有 4.8%增長。
- 2006 年 8 月的零售業總銷貨數量錄得 6.4%廣泛性的增長。其中，衣物、鞋類及有關製品、耐用消費品及其他消費品類別分別增長 4.2%、14.8%及 7.1%。預期 2006 年第三及第四季零售業總銷貨數量的增長分別為 6.9%及 7.5%，全年則為 6.4%。
- 第二季貨品出口總值增長從第一季的 13.3%縮減至 6.7%，但預料下半年將重拾上升動力。預測 2006 年第三季貨物出口總值增長為 9.8%，第四季增長為 9.2%，全年則為 9.7%。
- 隨著第一季及第二季 44.4%及 25.7%的上升，推算下半年本地貨品出口將放緩，減慢至第三季的 2.0 增長，第四季轉為下跌 9.8%，全年總計則上升 10.5%。
- 第二季轉口貿易錄得 5.3%增長，相對於第一季 12.8%的增長為慢，但預料下半年增長將再一次加快。預期第三季及第四季轉口貿易增長分別為 11.0%及 11.5%，全年則為 10.1%。
- 第二季服務輸出增長 8.6%。本年 8 月抵港旅客數目比去年增長 11.2%，預料本年其餘時間本地境內旅遊業仍表現出色。預期第三季及第四季服務輸出增長分別為 6.9%及 6.1%，全年則為 7.6%。
- 第二季貨品進口總值增長 6.7%，人民幣升值及燃油價格上升帶動下，進口價格從 2004 年尾開始持續上升，因而減慢了實質貨品進口的增長。預測第三季及第四季貨品進口總值的增長為 10.8%及 9.7%，全年則為 10.2%。
- 第二季服務輸入上升 7.9%。預料 2006 年第三季及第四季服務輸入分別上升至 5.5%及 7.0%，全年上升 6.3%。
- 以貨品及服務出口淨值計算，2006 年第二季的貿易收支平衡佔本地生產總值 13.8%。預測 2006 年第三季貿易收支平衡將會佔本地生產總值 18.8%，第四季比例升至 19.6%，全年則為 16.9%。

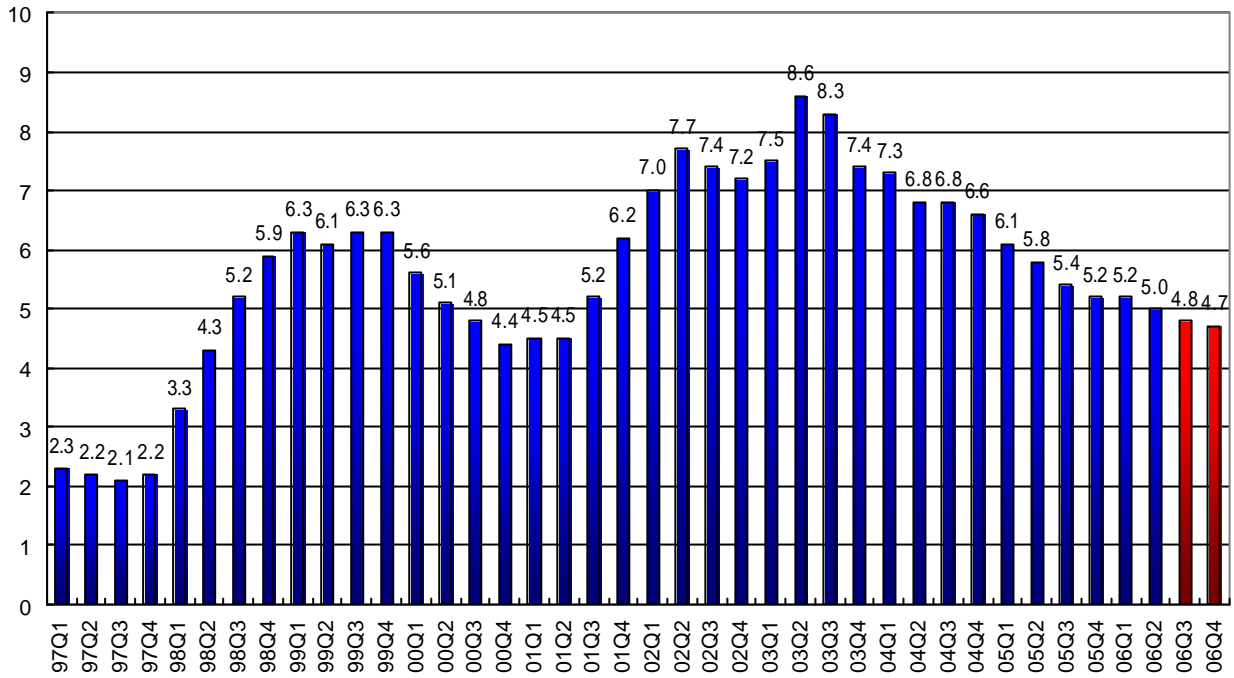
- 2006 年第二季本地固定資本形成總額增長 4.3%。預測第三季及第四季增長 7.0%及 1.3%，全年則為 5.0%。
- 第二季土地及建築的投資總值下跌 10.6%。由於欠缺大型基建項目及私人投資的樓宇興建，預測第三季及第四季土地及建築的投資總值分別下跌 16.5%及 14.3%，全年累計下跌 13.7%。
- 第二季機器、設備及電腦軟件投資總值大幅增長 12.8%。經濟持續增長的支持下，此投資於下半年將會向好。預測第三季增長 20.2%；第四季增長 9.2%，全年增長為 16.0%。

綜合消費物價指數
每年轉變(百分比)



- 以綜合消費物價指數的增長率量度，第二季通脹率為 2.0%，比首季的 1.6% 為高。8 月份通脹率升至 2.5%，住屋類別貢獻當中的 1.4 個百分點。隨著租金及薪金的上升，預期通脹率在第三季上升至 2.4%，本季將擴大至 2.6%，累計全年通脹達至 2.2%。

失業率
(經季節性調整)



- 2006年5月至8月的季節性調整失業率由4月至7月的4.9%改善至4.8%。失業期間中位數於第二季則維持在75日，相比2005年平均的83日有顯著的改善。緊隨著經濟持續增長，預計第三季失業率為4.8%，本季則輕微下降至4.7%。

總論

儘管外部貿易表現較弱，香港全年實質生產總值仍能增長5.7%。這增長是廣泛性的，主要由本地內部需求所帶動，佔總增長的3.9個百分點。隨著三年連續較增長趨勢為快的增幅，預期明年香港經濟將回復以往趨勢，增長約4.5%；而通脹預測會增加到2.5%至3.0%。

「香港宏觀經濟預測」簡介

「香港宏觀經濟預測」是由香港大學經濟及工商管理學院的亞太經濟合作研究中心負責研究及有關工作，旨於為社會提供及時及有用的數據，去追蹤及預測短期的經濟波動。這個宏觀經濟預測，自一九九九年每季定時發表。

上述研究結果及根據「高頻」宏觀經濟預測系統。該系統是於 1999-2000 年，由香港大學亞太經濟合作研究中心與美國賓夕凡尼亞大學 Professor Lawrence Klein 共同研發。期後，亞洲經濟合作研究中心將系統再加改進。

這項計劃現由香港大學教研發展基金贊助，計劃的籌委會主席為其士國際集團主席周亦卿博士，副主席則為惠安集團執行主席梁啟雄先生。他們均為港大教研發展基金董事。

港大香港經濟研究中心則提供行政上的支援，港大亞太經濟合作研究中心負責所有的研究工作、數據闡釋及確保它們的準確性。如欲查閱每季的經濟預測，可隨時瀏覽以下網頁 <http://www.hku.hk/apec/>。

香港大學
亞太經濟合作研究中心
高頻度經濟預測

表一：本季預測

2000 年價計算(百萬港元)

	2005			2006			
	第3季	第4季	全年	第1季	第2季	第3季 (預測數字)	第3季 (預測數字)
本地生產總值	419,379	435,394	1,619,983	407,793	407,919	440,860	455,101
私人消費開支	213,264	224,301	859,830	218,192	224,049	222,877	235,982
政府消費開支	32,337	32,333	129,799	34,930	30,207	33,922	33,917
貨品出口	658,383	653,101	2,418,344	585,618	632,683	727,017	717,839
港產品出口	43,607	47,576	147,372	37,455	38,033	44,483	42,926
貨物轉口	614,776	605,525	2,270,972	548,163	594,650	682,534	674,914
貨品進口	653,217	650,329	2,429,700	595,278	644,416	723,902	713,255
服務輸出	137,065	141,005	514,099	129,299	127,406	146,585	149,647
服務輸入	63,232	60,727	235,373	59,185	59,358	66,684	64,953
投資總額	93,914	95,043	368,394	93,460	96,537	100,484	96,254
土地及建設投資	33,861	32,134	136,807	32,106	30,126	28,281	27,537
機器及設備投資	60,053	62,909	231,587	61,354	66,411	72,204	68,718
存貨增減	865	667	-5,410	757	811	561	-332

預測日期： 2006年10月4日

香港大學
亞太經濟合作研究中心
高頻度經濟預測

表二：本季預測

按年長率(%)

	2005			2006				
	第3季	第4季	全年	第1季	第2季	第3季 (預測數字)	第4季 (預測數字)	全年
本地生產總值	8.2	7.5	7.3	8.0	5.2	5.1	4.5	5.7
私人消費開支	3.6	3.4	3.4	4.5	5.0	4.5	5.2	4.8
政府消費開支	-1.6	-3.8	-3.1	1.2	-1.3	4.9	4.9	2.4
貨品出口	12.1	10.8	10.7	13.3	6.7	9.8	9.2	9.7
港產品出口	14.2	28.0	7.6	44.4	25.7	2.0	-9.8	10.5
貨物轉口	12.7	10.3	11.4	12.8	5.3	11.0	11.5	10.1
貨品進口	11.0	12.0	8.6	14.0	6.7	10.8	9.7	10.2
服務輸出	8.9	8.2	8.7	8.9	8.6	6.9	6.1	7.6
服務輸入	3.5	2.3	2.9	4.9	7.9	5.5	7.0	6.3
投資總額	2.8	8.4	4.1	7.6	4.3	7.0	1.3	5.0
土地及建設投資	-4.0	-13.1	-5.3	-13.5	-10.6	-16.5	-14.3	-13.7
機器及設備投資	7.1	24.0	10.6	23.3	12.8	20.2	9.2	16.0
本地生產總值平減物價指數	0.2	0.7	-0.2	-0.2	-0.1	-0.4	-0.1	-0.2
綜合消費物價指數	1.2	1.3	0.9	1.6	2.0	2.4	2.6	2.2
失業率	5.4	5.2	5.6	5.2	5.0	4.8	4.7	4.9

預測日期： 2006年10月4日

香港大學

亞太經濟合作研究中心

高頻度經濟預測

表三：個別每月經濟指標
按年長率(%)

	2006											
	1月	2月	3月	4月	5月	6月	7月	8月	9月	10月	11月	12月
港產品出品單位價格指數	-2.2	-2.7	-3.7	-4.6	-3.6	-3.4	-2.2	-1.0	-1.1	-1.0	-1.2	-1.6
食品進口單位價格指數	-0.2	-0.6	-0.1	-0.4	0.7	1.5	1.2	1.5	1.6	1.4	1.4	1.0
消費品進口單位價格指數	0.7	0.6	0.1	-0.5	0.4	0.4	0.0	-0.2	0.4	0.8	1.4	1.3
原料及半製成品進口單位價格指數	1.1	0.5	1.7	1.0	2.4	3.4	4.1	4.9	4.6	5.6	3.6	5.9
燃料進口單位價格指數	37.6	36.0	25.2	20.9	26.7	23.0	19.9	17.1	11.2	11.0	19.0	28.5
資本貨品進口單位價格指數	-1.5	-1.2	-1.5	0.7	1.3	2.2	1.7	1.6	2.6	2.8	2.2	2.1
食品實質留用價值	-3.2	11.1	7.7	7.2	6.4	3.1	0.8	-9.1	8.3	3.0	8.7	-2.0
消費品實質留用價值	-43.0	104.5	19.8	34.0	33.2	38.6	10.7	17.0	0.0	18.9	0.8	6.0
原料及半製成品實質留用價值	-4.1	12.7	2.5	5.9	-14.0	0.4	-13.7	-9.7	-14.1	-3.2	-1.5	-17.6
燃料實質留用價值	6.6	7.1	5.9	-12.3	7.2	-5.5	-3.6	2.5	5.0	31.3	-4.5	-8.7
資本貨品實質留用價值	-2.0	72.7	40.8	21.9	11.0	16.5	36.2	12.5	27.9	10.7	12.9	6.6
新登記車輛總數	-10.7	13.3	-5.2	-10.6	-12.5	-4.7	-1.1	-4.4	-5.3	-1.9	-9.3	8.7
新登記私家車總數	-10.5	5.4	-0.9	3.9	-11.9	-2.1	3.0	-4.5	-4.8	-0.3	-4.7	21.6
零售數量指數	11.6	-3.9	8.9	9.0	3.6	3.4	5.2	6.4	9.5	8.5	9.4	5.1
貨幣供應定義二	6.8	8.8	8.6	10.8	17.7	11.3	11.5	15.0	15.0	15.1	15.9	15.8
貸款及墊款總額	5.2	9.9	6.7	7.4	15.3	7.1	7.3	10.4	7.7	7.1	9.1	7.1
訪港旅客人數	15.6	10.9	14.8	9.5	7.3	8.3	5.7	11.2	16.4	14.4	16.8	17.9
本港居民離港人數	16.5	-3.3	-3.3	15.3	1.3	2.6	2.0	4.7	6.4	7.4	9.1	9.9
電力耗用	-6.0	-3.0	6.8	3.7	1.0	4.0	15.0	11.4	3.8	5.5	-0.2	2.8
煤氣耗用	1.0	-0.6	-4.5	-3.0	-0.3	-1.4	0.9	0.8	0.5	2.3	0.4	-0.5

預測日期： 2006年10月4日