



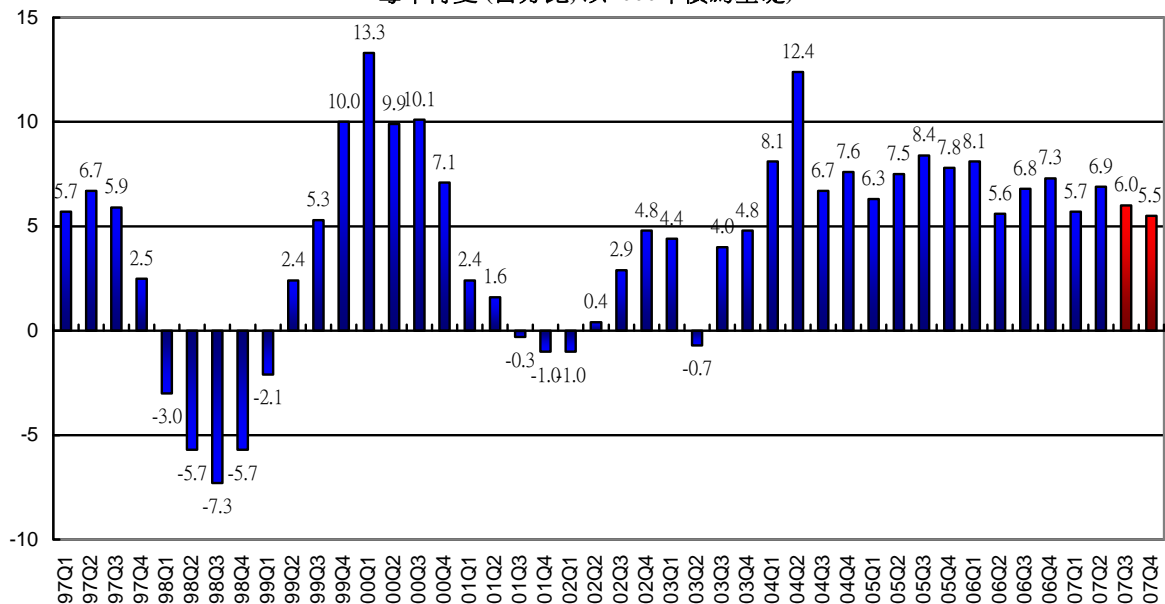
新聞稿

## 香港大學公布二零零七年第四季宏觀經濟預測

### 香港經濟前景

香港大學亞太經濟合作研究中心今天(十月三日)公布 2007 年第四季宏觀經濟預測。按中心發表的高頻宏觀經濟預測指出，2007 年第三季本地實質生產總值將較去年同期增加 6.0%。這預測較 2007 年 7 月 4 日公布的 5.2%增幅上調，主要是由於私人消費開支及本地固定資本形成總額有強勁增長。預料 2007 年第四季本地實質生產總值的按年增長將保持 5.5%的溫和增幅。

本地實質生產總值  
每年轉變 (百分比, 以2000年價為基礎)



香港大學經濟學教授王于漸指出：『儘管面對全球信貸市場混亂及環球經濟增長亦輕微放緩，但香港經濟仍保持下半年 5.7%的實質增長，較上半年 6.3%的增長為低，全年將會有 6.0%的實質經濟增長。這增長主要是由本地需求帶動，直接推動整體經濟增長的 5.0 個百分點。』

中心主任邵啟發博士補充調：『預計本季失業率會輕微下降至 4.0%，加上本地需求強勁增長，外部因素如美元貶值持續、油價及中國內地食品價格上升，導致消費物價上揚。預料通脹率在本季將加速至 3.2%。』。

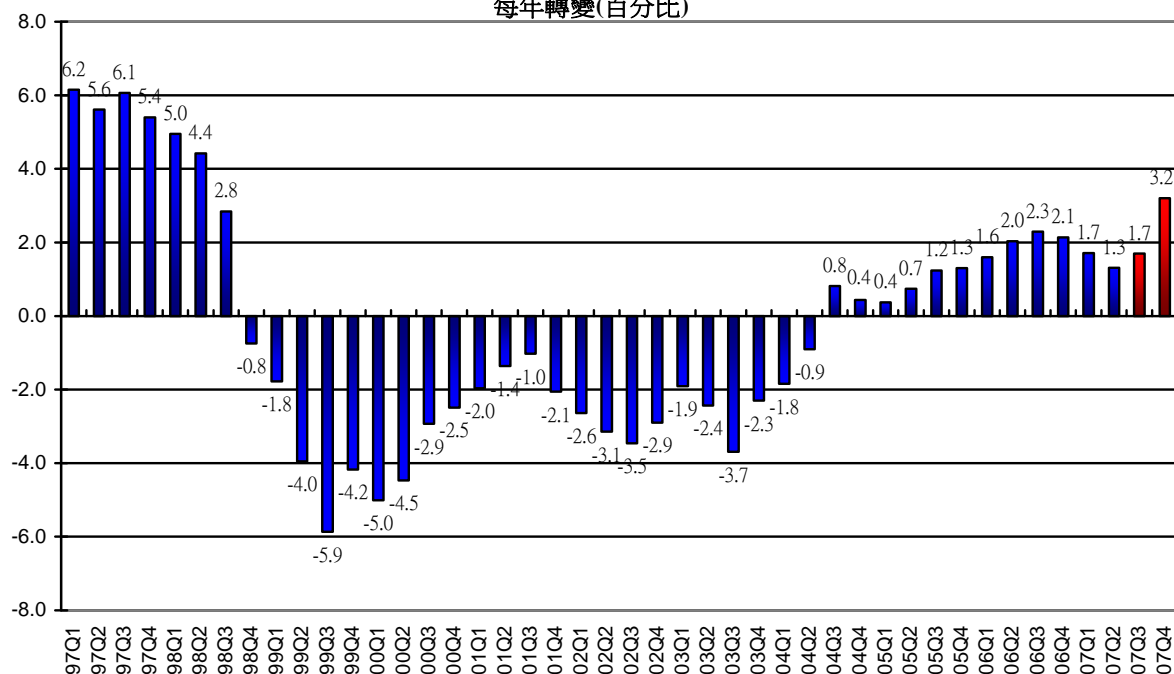
經濟預測的重要指標分別見於圖表一及二；而各項按月計算的指標性預測則見於圖表三。另外，下列發表的所有增長比率皆是以按年計算的幅度為基礎。

## 預測報告之摘要

- 第二季私人消費開支升幅達 6.6%，較上季 5.3% 為高。持續改善的就業市場及勞工收入增加，帶動私人消費開支強勁增長。股票價格的大幅上升，反映市場對未來經濟前景的預期保持樂觀。預料 2007 年第三季的私人消費開支增長為 6.6%，第四季將為 6.0%。以全年計算，預期私人消費開支有 6.1% 增長，今年一半的經濟增長由私人消費開支所帶動。
- 2007 年 7 月的零售業總銷貨數量較去年同期錄得 12.1% 的廣泛性增長。受消費意欲改善的帶動，耐用消費品、珠寶及衣物的銷售增長分別為 33.5%、20.1% 及 8.8%。預期 2007 年第三及第四季零售業總銷貨數量的增長為 12.5% 及 12.1%，2007 年全年則為 9.8%。
- 第二季貨品出口總值以 11.3% 快速增長，較第一季的 8.2% 為高。由於外部需求放緩，下半年的增長將減慢。預測 2007 年第三季貨物出口總值增長為 8.3%，第四季為 7.4%，2007 年全年增長則為 8.7%。
- 第二季本地貨品出口下跌 17.8%。預料下半年本地貨品出口繼續下跌，第三季下跌 20.3%，第四季下跌 6.6%，2007 年全年總計則下跌 19.8%。
- 由於美元疲弱刺激轉口需求增長，第二季轉口貿易錄得 13.1% 增長，相對於第一季 11.0% 的增長為高。預料下半年增長將保持溫和，第三季及第四季轉口貿易增長分別為 10.0% 及 8.0%。2007 年全年則為 10.4%，這是自 2002 年連續第六年錄得雙位數字的增長。

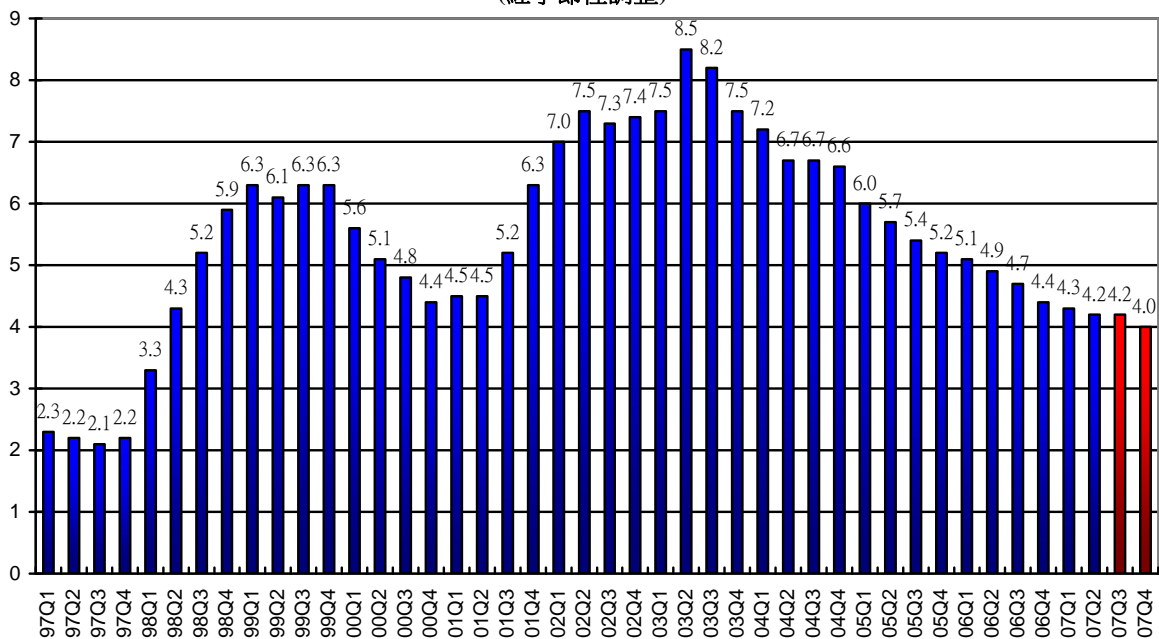
- 第二季服務輸出增長 10.9%。本年 7 月抵港旅客數目較去年同期增長 12.3%，增加的旅客中超過三分之二是來自內地；7 月份內地抵港旅客較去年同期上升 16.2%。強勁貨物貿易的增長也刺激了貿易相關服務的需求，預期第三季及第四季服務輸出增長分別為 9.2%及 9.3%，全年則為 9.6%。
- 基於高增長的轉口貿易，第二季貨品進口總值增長達 12.9%。由於外部需求放緩，預料第三季及本季貨品進口總值的增長放緩，分別為 9.1%及 7.7%，全年則為 9.5%。
- 第二季服務輸入上升 8.0%。預料 2007 年第三季及第四季服務輸入分別上升至 6.0%及 7.5%，全年則上升 6.4%。
- 以貨品及服務出口淨值計算，2007 年第二季的貿易收支平衡佔本地生產總值 12.3%。預測 2007 年第三季比例為 20.4%，本季升至 20.7%，全年則為 17.4%。
- 2007 年第二季本地固定資本形成總額增長 11.1%。在樂觀的經濟前景及資金成本下跌的情況下，本地固定資本形成總額將持續增長。預料第三季及第四季增長 5.9%及 6.0%，全年則為 6.9%。
- 第二季土地及建築的投資總值上升 6.8%。預測第三季及第四季土地及建築的投資總值分別上升 2.0%及 2.2%，全年上升 2.9%。
- 第二季機器、設備及電腦軟件投資總值大幅增長 13.1%。在經濟持續增長下，這些投資於下半年將會維持上升的趨勢。預測第三季增長 7.5%，第四季為 7.6%，全年增長則為 8.7%。

綜合消費物價指數  
每年轉變(百分比)



- 以綜合消費物價指數按年計算的增長率量度，第二季通脹率為 1.3%，比首季的 1.7% 為低。綜合消費物價指數在 8 月份上升 1.7%，其中一半是源於食品價格的急升，食品價格(撇除出外用膳)急升 7.7%，主要是由於來自中國內地的肉類及家禽價格(上升 49%)及雞蛋價格(上升 23.4%)的大幅上漲。若除去寬減差餉的影響，8 月份的通脹率將維持在 2.7%，這是自 1998 年 9 月以來最高的水平。預料第三季通脹率為 1.7%。隨著寬減差餉的利好影響消失，預料通脹率在本季上升至 3.2%，全年通脹率則為 2.0%。

失業率  
(經季節性調整)



- 2007年5月至8月的季節性調整失業率為4.2%，略高於4月至7月的4.1%。失業期間中位數於第二季則減至74日，較第一季的77日略有改善，就業前景仍保持正面。預料第三季失業率為4.2%，本季則輕微下降至4.0%。

## 總論

在全球經濟擴張及中國內地經濟高速增長下，預期香港會保持自2003年來高於經濟增長趨勢的增長率，預料今年實質本地生產總值為6.0%；2004、2005及2006年的實質增長則分別為8.6%、7.5%及6.9%。經歷四年持續強勁經濟增長後，香港現正面對通脹壓力。由於香港經濟正處於高速增長期，加上持續疲弱的美元及低利率，消費品與資產價格將進一步上揚。經濟增長的主要憂慮仍來自信貸市場混亂，以及美國房地產市場調整而觸發的全球經濟放緩。美國聯邦儲備基金利率下調0.5個百分點似乎已穩定了信貸市場，並支持美國的出口行業。預期美國中央銀行將維持較寬鬆貨幣政策，令經濟增長放緩得以改善。

## 「香港宏觀經濟預測」簡介

「香港宏觀經濟預測」是由香港大學經濟及工商管理學院的亞太經濟合作研究中心負責研究及有關工作，旨於為社會提供及時及有用的數據，去追蹤及預測短期的經濟波動。這個宏觀經濟預測，自一九九九年每季定時發表。

上述研究結果及根據「高頻」宏觀經濟預測系統。該系統是於 1999-2000 年，由香港大學亞太經濟合作研究中心與美國賓夕凡尼亞大學 Professor Lawrence Klein 共同研發。期後，亞洲經濟合作研究中心將系統再加改進。

這項計劃現由香港大學經濟及工商管理學院贊助，港大香港經濟研究中心則提供行政上的支援，港大亞太經濟合作研究中心負責所有的研究工作、數據闡釋及確保它們的準確性。如欲查閱每季的經濟預測，可隨時瀏覽以下網頁 <http://www.hku.hk/apec/>。

傳媒查詢，請聯絡香港大學高級經理(傳媒)張美娟小姐 (電話：2859 2606 / 8208 1686) 或經理 (傳媒) 黃惠芬 (電話：2859 2600 / 9842 6002)。

2007 年 10 月 3 日

**香港大學**  
**亞太經濟合作研究中心**  
**高頻度經濟預測**

表一：本季預測  
 2000年價計算(百萬港元)

	2006			2007				
	第3季	第4季	全年	第1季	第2季	第3季 (預測數字)	第4季 (預測數字)	全年 (預測數字)
本地生產總值	448,096	468,477	1,735,882	432,582	438,498	474,987	494,090	1,840,157
私人消費開支	223,460	236,125	903,740	229,899	240,707	238,098	250,224	958,928
政府消費開支	31,990	33,043	130,118	35,753	31,006	32,950	34,034	133,743
貨品出口	717,181	729,322	2,664,804	633,484	703,967	776,457	783,155	2,897,063
港產品出口	42,202	33,095	150,785	25,055	31,276	33,650	30,927	120,908
貨物轉口	674,979	696,227	2,514,019	608,429	672,691	742,807	752,228	2,776,154
貨品進口	708,504	724,375	2,672,573	646,403	727,442	772,625	779,896	2,926,366
服務輸出	152,630	157,178	573,176	144,269	145,159	166,712	171,781	627,921
服務輸入	69,391	67,548	261,338	64,300	67,653	73,569	72,647	278,169
投資總額	104,034	104,583	399,599	98,554	107,692	110,211	110,881	427,338
土地及建設投資	30,320	30,858	122,656	31,574	32,137	30,932	31,536	126,179
機器及設備投資	73,714	73,725	276,943	66,980	75,555	79,279	79,345	301,159
存貨增減	-3,304	149	-1,644	1,326	5,062	-3,246	-3,441	-299

預測日期： 2007年9月27日

香港大學  
亞太經濟合作研究中心  
高頻度經濟預測

表二：本季預測  
按年長率(%)

	2006			2007				
	第3季	第4季	全年	第1季	第2季 (預測數字)	第3季 (預測數字)	第4季 (預測數字)	全年 (預測數字)
本地生產總值	6.8	7.3	6.9	5.7	6.9	6.0	5.5	6.0
私人消費開支	4.6	5.4	5.2	5.3	6.6	6.6	6.0	6.1
政府消費開支	-1.1	2.3	0.2	2.4	2.8	3.0	3.0	2.8
貨品出口	8.9	11.7	10.2	8.2	11.3	8.3	7.4	8.7
港產品出口	-3.2	-30.4	2.3	-33.1	-17.8	-20.3	-6.6	-19.8
貨物轉口	9.8	15.0	10.7	11.0	13.1	10.0	8.0	10.4
貨品進口	8.5	11.4	10.0	8.6	12.9	9.1	7.7	9.5
服務輸出	8.9	9.0	8.9	8.9	10.9	9.2	9.3	9.6
服務輸入	5.2	6.5	6.4	4.1	8.0	6.0	7.5	6.4
投資總額	10.3	9.4	7.9	4.7	11.1	5.9	6.0	6.9
土地及建設投資	-8.5	-1.7	-8.4	0.6	6.8	2.0	2.2	2.9
機器及設備投資	20.4	14.9	17.2	6.8	13.1	7.5	7.6	8.7
本地生產總值平減物價指數	-0.4	-0.4	-0.3	0.9	0.7	0.0	0.0	0.4
綜合消費物價指數	2.3	2.1	2.0	1.7	1.3	1.7	3.2	2.0
失業率	4.7	4.4	4.8	4.3	4.2	4.2	4.0	4.2

預測日期： 2007年9月27日



香港大學  
亞太經濟合作研究中心  
高頻度經濟預測

表三：個別每月經濟指標  
按年長率(%)

	2007											
	1月	2月	3月	4月	5月	6月	7月	8月	9月	10月	11月	12月
港產品出品單位價格指數	0.0	0.8	0.4	0.8	0.8	0.4	0.7	0.8	0.9	0.9	0.6	0.4
食品進口單位價格指數	4.3	5.2	5.2	6.5	5.5	6.2	6.7	7.1	6.3	6.3	5.3	4.7
消費品進口單位價格指數	1.7	2.3	2.9	3.3	3.2	3.1	3.7	3.4	3.9	4.4	4.7	4.7
原料及半製成品進口單位價格指數	4.3	4.1	2.2	3.7	2.4	1.8	1.1	1.1	1.1	1.0	0.5	0.4
燃料進口單位價格指數	1.0	0.8	4.1	-0.5	-0.9	-3.9	4.2	7.3	12.6	19.6	27.8	36.8
資本貨品進口單位價格指數	1.4	1.3	2.1	-0.1	0.2	-0.6	-0.2	-0.1	-0.5	-0.7	0.0	0.0
食品實質留用價值	12.6	-2.0	2.8	2.1	0.4	11.0	8.7	8.8	9.1	8.3	4.0	16.3
消費品實質留用價值	74.2	-59.6	21.2	-3.8	6.3	3.2	2.9	6.6	1.1	14.5	3.0	11.6
原料及半製成品實質留用價值	9.5	-12.4	16.2	15.2	20.2	26.5	37.8	28.7	39.0	41.9	21.0	15.6
燃料實質留用價值	4.5	15.9	-1.2	44.2	-9.8	45.3	8.2	5.8	21.6	0.5	-15.0	26.7
資本貨品實質留用價值	12.7	-37.2	12.8	20.8	-17.4	-1.3	-22.1	-15.8	-16.5	-11.1	-15.3	-24.2
新登記車輛總數	23.8	-13.8	-14.2	6.1	17.9	20.4	31.0	11.7	23.4	23.7	29.3	29.5
新登記私家車總數	29.5	-6.7	-14.2	2.1	21.1	24.1	46.8	17.0	29.6	28.1	31.3	36.4
零售數量指數	-4.9	25.3	3.5	1.7	9.4	12.8	12.1	11.6	13.9	13.6	13.9	9.4
貨幣供應定義二	15.8	15.9	16.6	13.1	9.6	20.8	17.3	17.2	17.5	18.1	12.1	16.7
貸款及墊款總額	10.1	10.0	14.8	9.3	3.3	18.3	12.4	14.2	12.5	13.4	6.8	16.1
訪港旅客人數	-1.0	18.2	2.9	2.3	12.6	7.7	12.3	13.7	22.5	20.1	22.1	15.8
本港居民離港人數	-6.5	15.4	6.3	2.6	5.3	8.7	6.8	5.6	6.1	4.5	7.8	6.7
電力耗用	4.9	-4.1	2.2	-4.4	2.1	11.0	5.0	3.1	13.9	12.7	14.6	9.6
煤氣耗用	-2.3	0.0	-1.9	1.7	4.0	0.2	-1.4	-0.9	-0.2	0.4	-0.1	1.0

預測日期： 2007年9月27日