



香港大學
外務處

查詢請電: 2859 1106
網址: <http://www.hku.hk/ero>

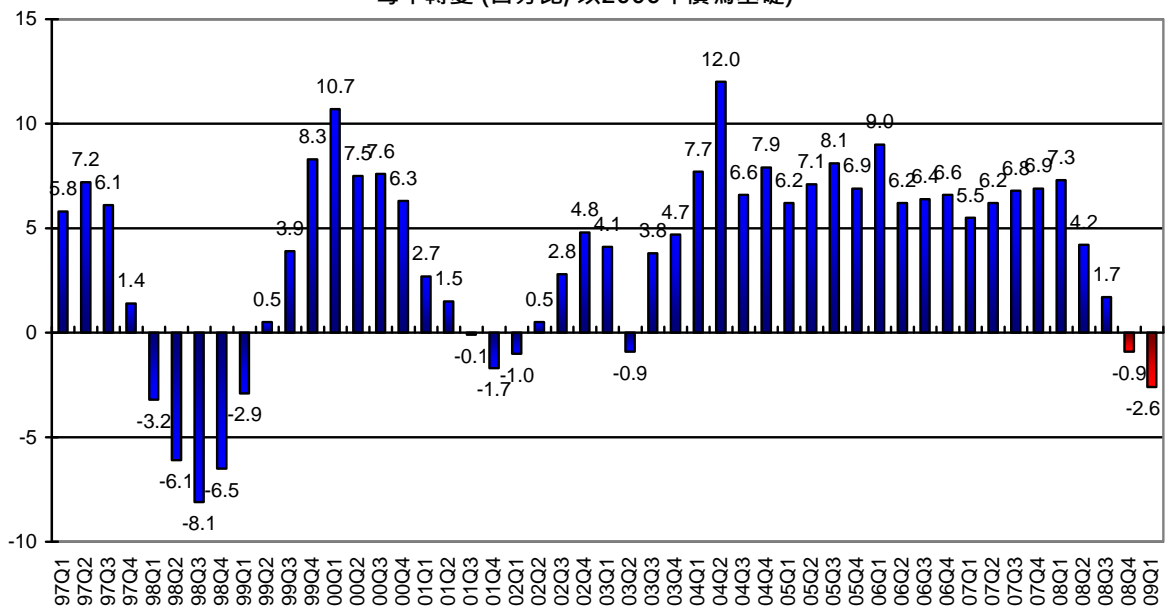
新聞稿

香港大學公布二零零九年第一季宏觀經濟預測

2008年第四季 香港經濟衰退加深

香港大學亞太經濟合作研究中心今天(一月七日)公布 2009 年第一季宏觀經濟預測。按中心發表的高頻宏觀經濟預測指出，2008 年第四季本地實質生產總值將較去年同期收縮 0.9%。這預測較 2008 年 10 月 8 日公布的 2.6% 增幅下調，此急劇下降是源自去年十月環球金融危機所引致的嚴重信貸緊縮，外部及內部需求將持續疲弱。預料 2009 年第一季本地實質生產總值相比去年同期將進一步下跌 2.6%。

本地實質生產總值
每年轉變 (百分比, 以2006年價為基礎)



香港大學經濟學教授王于漸指出：『儘管金融市場混亂，但由於 2008 上半年的強勁表現，故香港經濟去年全年仍保持增長。本地實質生產總值由 2007 年的 6.4% 增長，急速放緩至只有 2008 年的 2.9%。私人消費開支及外貿淨值順差為主要上升動力，分別佔全年總增長的 1.4 及 1.2 個百分點。面對所有已發展的經濟體系同時收縮，2009 年全球經濟將會是艱辛的一年，信貸緊縮對環球經濟已帶來大混亂。在這疲弱的全球經濟環境下，預期今年第一季實質生產總值將下跌 2.6%。』

中心主任邵啟發博士補充謂：『預期失業率由上季的 4.0% 急升至本季 4.8%。就業市場惡化及資本市場迅速下滑打擊消費信心，結束長達五年的私人消費開支增長。需求疲弱、油價下調及近來美元升值將拉低價格，預測通脹率於本季將減慢至 1.7%。如撇除各項政府的舒緩措施，按年消費物價百分比轉變應擴大至 3.0%。』

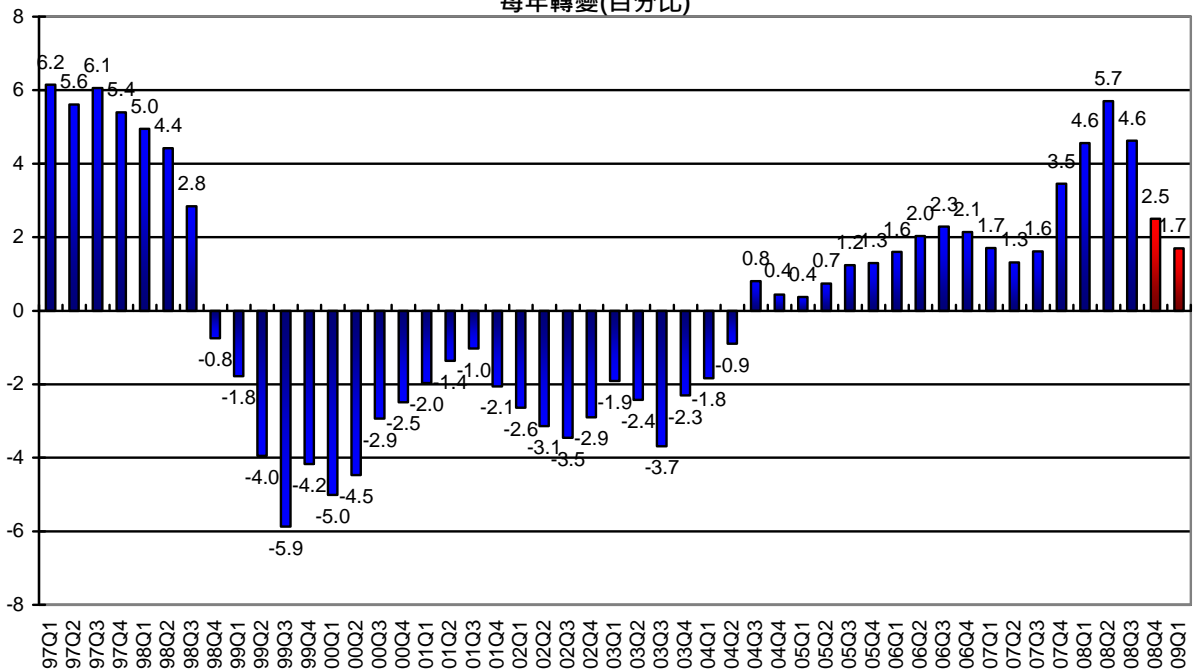
經濟預測的重要指標分別見於圖表一及二；而各項按月計算的指標性預測則見於圖表三。另外，下列發表的所有增長比率皆是以按年計算的幅度為基礎。

預測報告之摘要

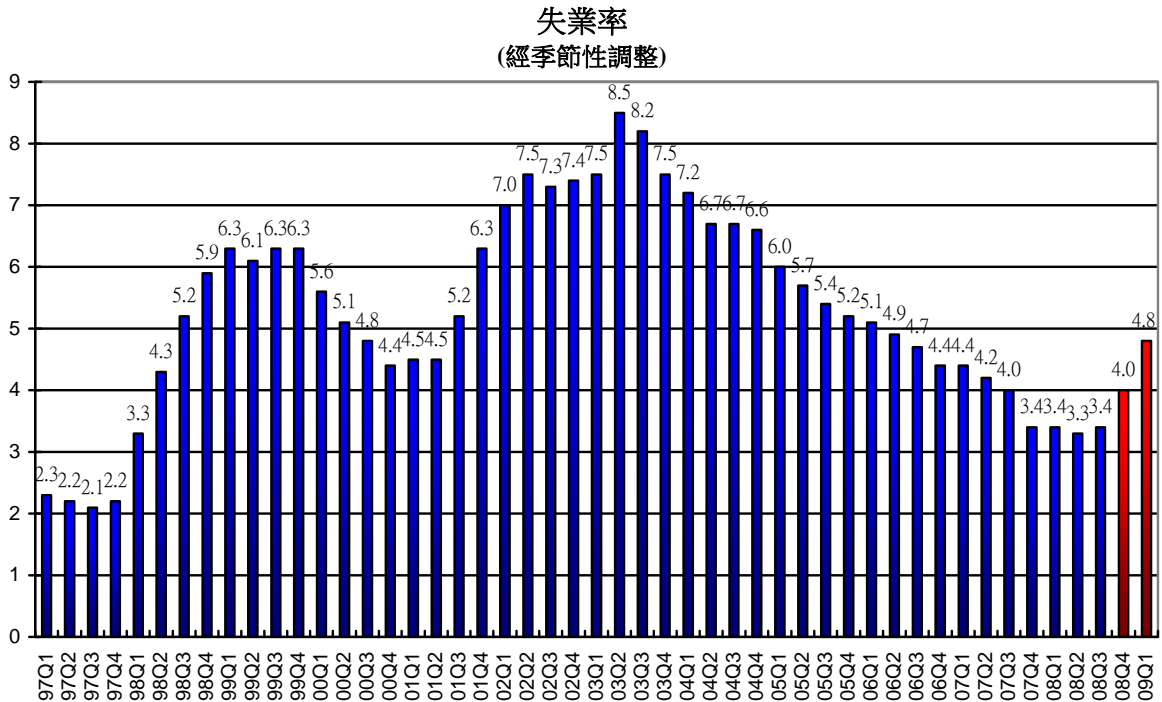
- 2008 年第三季私人消費開支僅增長 0.2%，較同年第二季的 3.2% 為低。失業人數上升、資產價格下跌及全球經濟環境較弱，進一步打擊消費信心。預料 2008 年第四季私人消費將收縮 1.3% 及本季進一步下跌 2.3%。將 2008 首半年的強勁增幅亦計算在內，2008 全年增長 2.4%。
- 2008 年 11 月的零售業總銷貨數量較去年同期錄得 2.8% 的跌幅。耐用消費品、珠寶及食品的銷售貨量分別下跌 9.5%、3.7% 及 2.1%。預期 2008 年第四季零售業總銷貨數量下跌 3.5%，2009 年第一季下跌 3.2%，2008 全年計算則增長 4.7%。
- 2008 年第三季貨品出口總值增長 1.4%，較同年第二季的 4.4% 為低。預料 2008 年第四季貨物出口總值增長為 0.3%，2008 全年為 3.4%。由於信貸市場緊縮及預期外部需求放緩，2009 年第一季則預算下跌 1.8%。
- 2008 年第三季服務輸出增長 5.3%。2008 年 11 月抵港旅客數目較 2007 年同期下跌 1.1%。貨物出口貿易收縮亦拖累貿易相關服務的需求下降，預料 2008 年第四季服務輸出增長放緩至 4.2%，2008 全年為 6.8%，2009 年第一季則為 3.0%。
- 2008 年第三季貨品進口總值增長 2.2%。由於外部需求放緩，預料 2008 年第四季貨品進口總值將下跌 0.3%，2008 全年增長為 3.6%，2009 年第一季則下跌 1.2%。

- 2008 年第三季服務輸入上升 1.8%。預料 2008 年第四季服務輸入上升 1.6%，2008 全年上升 4.1%，2009 年第一季則上升 0.6%。
- 以貨品及服務出口淨值計算，2008 年第三季的貿易收支平衡佔本地生產總值 13.8%。預測 2008 年第四季比例為 13.5%，2008 全年為 11.1%，2009 年第一季則為 10.9%。
- 2008 年第三季本地固定資本形成總額增長 3.0%。不明朗的經濟前景及信貸市場緊縮將減慢固定資本的投資。預料 2008 年第四季本地固定資本形成總額下跌 1.3%，但 2008 全年仍能保持 3.6% 增長，2009 年第一季則下降 4.7%。
- 2008 年第三季土地及建築的投資總值下跌 8.3%。預測 2008 年第四季土地及建築的投資總值下跌 6.8%，2008 全年下跌 0.2%，2009 年第一季則下跌 9.6%。
- 2008 年第三季機器、設備及電腦軟件投資總值增長達 9.9%。在營商前景不明朗的環境下，預測 2008 年第四季增長放緩至 2.0%，2008 全年增長為 6.0%，2009 年第一季則轉為下跌 1.0%。

綜合消費物價指數
每年轉變(百分比)



- 以綜合消費物價指數按年計算的增長率量度，2008年11月通脹率為3.1%，升幅主要是來自食品類別，佔總增幅的2.6個百分點。消費信心滑落及能源價格顯著下挫減低了通脹壓力。在政府各項減免措施下，預計2008年第四季通脹率減至2.5%，2008全年預期平均為4.3%。2009年第一季則下降至1.7%，反映了通脹緊縮的過程。



- 季節性調整失業率由2008年8月至10月的3.5%升至9月至11月的3.8%。失業期間中位數由2008年第二季的67日上升到2008年第三季的72日，反映就業市場轉弱。預期2008年第四季失業率為4.0%，本季急升至4.8%。

總論

隨著去年的金融信貸危機，2009年將會是全球經濟艱辛的一年，所有發展成熟的經濟體系自第二次世界大戰以來首次同時間收縮。香港作為一個小型外向經濟體當然不能獨善其身。面對價格下調及失業人數上升，香港經濟衰退於本季將惡化。世界各國政府相繼推出大型的救市措施，預期全球經濟於年底將會穩定。

「香港宏觀經濟預測」簡介

「香港宏觀經濟預測」是由香港大學經濟及工商管理學院的亞太經濟合作研究中心負責研究及有關工作，旨在為社會提供及時及有用的數據，以追蹤及預測短期的經濟波動。這個宏觀經濟預測，自一九九九年每季定時發表。

上述研究結果乃採用「高頻」宏觀經濟預測系統而得出。該系統於1999-2000年，由香港大學亞太經濟合作研究中心與美國賓夕凡尼亞大學 Professor Lawrence Klein 共同研發。其後，亞洲經濟合作研究中心將系統再加改良。

這項計劃現由香港大學經濟及工商管理學院贊助，港大香港經濟研究中心則提供行政上的支援，港大亞太經濟合作研究中心負責所有的研究工作、數據闡釋及確保它們的準確性。如欲查閱每季的經濟預測，可隨時瀏覽以下網頁 <http://www.hku.hk/apec/>

傳媒查詢，請聯絡香港大學外務處經理（傳媒）容婉華小姐（電話：2859 2600 / 電郵：hkumedia@hku.hk）。

2009年1月7日

香港大學
亞太經濟合作研究中心
高頻度經濟預測

表一：本季預測
 2006年價計算(百萬港元)

	2007			2008					2009
	第3季	第4季	全年	第1季	第2季	第3季	第4季 (預測數字)	全年 (預測數字)	第1季 (預測數字)
本地生產總值	404,872	423,506	1,569,890	396,716	387,672	411,859	419,527	1,615,774	386,355
私人消費開支	233,333	248,505	932,093	235,030	239,860	233,853	245,256	953,999	229,725
政府消費開支	30,794	31,715	125,866	34,093	30,244	31,493	32,666	128,496	35,116
貨品出口	705,205	709,653	2,640,709	628,050	674,213	715,205	712,007	2,729,475	616,444
港產品出口	29,898	30,235	111,992	22,306	22,636	23,086	21,542	89,570	16,416
貨物轉口	675,307	679,418	2,528,717	605,744	651,577	692,119	690,464	2,639,904	600,027
貨品進口	736,184	755,616	2,803,542	669,526	728,311	752,528	753,128	2,903,493	661,541
服務輸出	169,658	173,845	635,673	161,803	157,210	178,635	181,182	678,830	166,681
服務輸入	83,031	82,114	312,394	78,980	78,156	84,514	83,433	325,083	79,466
投資總額	83,425	89,503	335,777	85,511	87,998	85,921	88,366	347,796	81,505
土地及建設投資	31,533	33,117	129,228	36,732	32,411	28,912	30,862	128,917	33,212
機器及設備投資	51,892	56,386	206,549	48,779	55,587	57,009	57,503	218,878	48,293
存貨增減	1,672	8,015	15,708	735	4,614	3,794	-3,389	5,754	-2,109
預測日期: 2008年12月29日									

香港大學
亞太經濟合作研究中心
高頻度經濟預測

表二：本季預測
按年長率(%)

	2007			2008					2009
	第3季	第4季	全年	第1季	第2季	第3季	第4季 (預測數字)	全年 (預測數字)	第1季 (預測數字)
本地生產總值	6.8	6.9	6.4	7.3	4.2	1.7	-0.9	2.9	-2.6
私人消費開支	10.6	9.5	7.8	7.9	3.2	0.2	-1.3	2.4	-2.3
政府消費開支	1.5	2.3	2.3	0.3	3.0	2.3	3.0	2.1	3.0
貨品出口	6.2	5.7	7.0	8.3	4.4	1.4	0.3	3.4	-1.8
港產品出口	-23.0	-0.1	-19.3	-1.9	-22.3	-22.8	-28.8	-20.0	-26.4
貨物轉口	8.0	6.0	8.6	8.7	5.6	2.5	1.6	4.4	-0.9
貨品進口	8.1	8.5	8.8	8.4	4.9	2.2	-0.3	3.6	-1.2
服務輸出	13.7	13.1	12.5	10.2	8.1	5.3	4.2	6.8	3.0
服務輸入	8.7	9.7	8.5	10.1	3.5	1.8	1.6	4.1	0.6
投資總額	-0.4	8.3	4.2	9.9	3.5	3.0	-1.3	3.6	-4.7
土地及建設投資	3.7	7.8	5.3	15.4	-1.0	-8.3	-6.8	-0.2	-9.6
機器及設備投資	-2.7	8.5	3.5	6.1	6.3	9.9	2.0	6.0	-1.0
本地生產總值平減物價指數	3.2	4.9	3.0	2.3	2.1	2.1	1.1	1.8	0.2
綜合消費物價指數	1.6	3.5	2.0	4.6	5.7	4.6	2.5	4.3	1.7
失業率	4.0	3.4	4.0	3.4	3.3	3.4	4.0	3.5	4.8

預測日期: 2008年12月29日

香港大學

亞太經濟合作研究中心

高頻度經濟預測

表三：個別每月經濟指標
按年長率(%)

	2008									2009		
	4月	5月	6月	7月	8月	9月	10月	11月	12月	1月	2月	3月
港產品出品單位價格指數	4.7	4.9	5.5	6.2	6.2	6.7	6.1	6.2	6.0	4.3	3.9	4.0
食品進口單位價格指數	7.1	7.5	7.7	8.4	9.2	8.8	8.9	8.4	8.1	8.2	7.2	7.1
消費品進口單位價格指數	3.4	4.0	5.0	5.9	6.7	5.6	5.9	6.5	6.5	6.9	6.0	7.1
原料及半製成品進口單位價格指數	3.5	3.4	4.7	4.9	4.0	4.1	4.2	3.7	5.0	3.8	4.3	3.3
燃料進口單位價格指數	51.8	51.2	74.0	51.2	51.7	45.0	23.0	5.9	0.5	-1.3	3.6	-0.8
資本貨品進口單位價格指數	1.7	1.1	1.0	2.0	1.8	1.7	2.0	2.1	1.7	2.2	2.2	2.3
食品實質留用價值	22.7	21.4	17.3	6.5	-0.9	12.4	18.1	9.9	12.0	7.2	6.8	3.7
消費品實質留用價值	16.8	41.5	-6.8	29.4	-8.8	-0.7	29.8	-22.6	3.6	-18.8	-6.9	2.6
原料及半製成品實質留用價值	-14.7	-5.7	-19.3	-23.8	-15.4	-23.8	-6.5	-22.9	-22.8	0.6	-4.3	-8.7
燃料實質留用價值	-25.8	28.4	-12.9	21.7	-16.5	4.7	-13.9	-0.6	-14.4	14.2	-11.1	-11.6
資本貨品實質留用價值	-17.2	37.0	21.2	58.2	-0.4	12.9	11.8	-35.2	-3.6	-20.4	15.9	-6.6
新登記車輛總數	40.5	8.1	3.1	22.7	-2.3	30.6	-27.2	-16.4	-10.3	-18.7	-13.1	-11.6
新登記私家車總數	38.7	7.0	-5.0	17.5	-13.5	19.0	-25.7	-20.9	-16.5	-17.5	-13.6	-15.1
零售數量指數	11.5	5.6	4.1	6.6	3.7	1.9	-4.3	-2.0	-4.1	-1.5	-6.4	-1.8
貨幣供應定義二	14.5	11.4	5.6	8.1	5.6	1.8	-6.1	-3.9	0.7	3.2	4.0	6.3
貸款及墊款總額	24.6	24.1	17.1	25.1	23.6	12.6	7.0	8.2	17.3	14.2	14.0	12.0
訪港旅客人數	11.2	6.3	5.6	10.4	-2.9	3.5	-1.4	-1.1	-1.1	3.6	5.1	8.3
本港居民離港人數	-5.8	7.6	-0.9	1.1	-2.7	-3.5	-1.0	-0.8	-0.6	3.7	-1.4	-4.3
電力耗用	1.6	-8.4	-14.8	-15.1	1.3	11.2	3.2	6.9	-1.2	-10.1	-3.2	-2.9
煤氣耗用	2.4	1.9	3.4	3.7	4.5	2.9	2.9	1.9	1.4	2.7	0.7	2.5

預測日期: 2008年12月29日