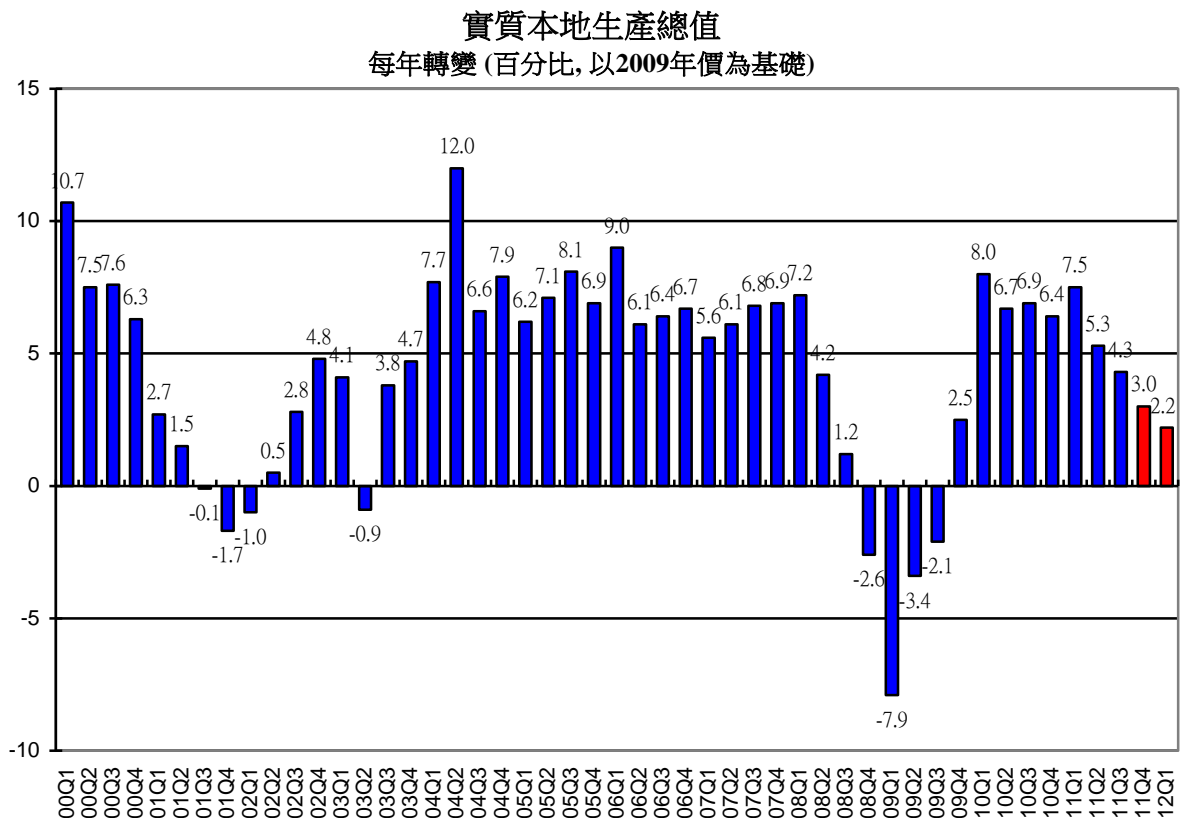




香港大學公布二零一二年第一季宏觀經濟預測

香港經濟展望

香港大學香港經濟及商業策略研究所亞太經濟合作研究項目今天(1月4日)發表高頻宏觀經濟預測。根據高頻宏觀經濟預測，2011年第四季實質本地生產總值將較去年同期上升3.0%，這預測是我們於2011年10月12日公布的3.3%的下調，反映外部需求轉弱。



香港大學經濟學教授王于漸指出：「自去年第三季度，受歐債主權債務危機影響，香港經濟已逐漸放緩。估計 2011 年下半年實質經濟增長為 3.6%，較上半年 6.4% 的增長放緩。2011 年全年實質經濟增長估計為 4.9%，經濟增長主要由本地需求所帶動。在 2011 年實質本地生產總值的 4.9% 增長中，有 4.8 個百分點由本地需求的增加所帶動，而只有 0.1 個百分點由外部需求牽動。由於外部環境不太有利，預計本季的實質經濟增長放緩至 2.2%。」

「在全球經濟放緩的陰霾籠罩下，香港就業市場將繼續疲軟，預計失業率將由 2011 年第四季的 3.3%，上升至 2012 年第一季的 3.5%。通脹率預計由 2011 年第四季的 5.7%，下降至 2012 年第一季的 4.8%。由於總體需求增長減慢，預計通脹壓力將放緩。」香港大學香港經濟及商業策略研究所行政總監邵啟發博士補充。

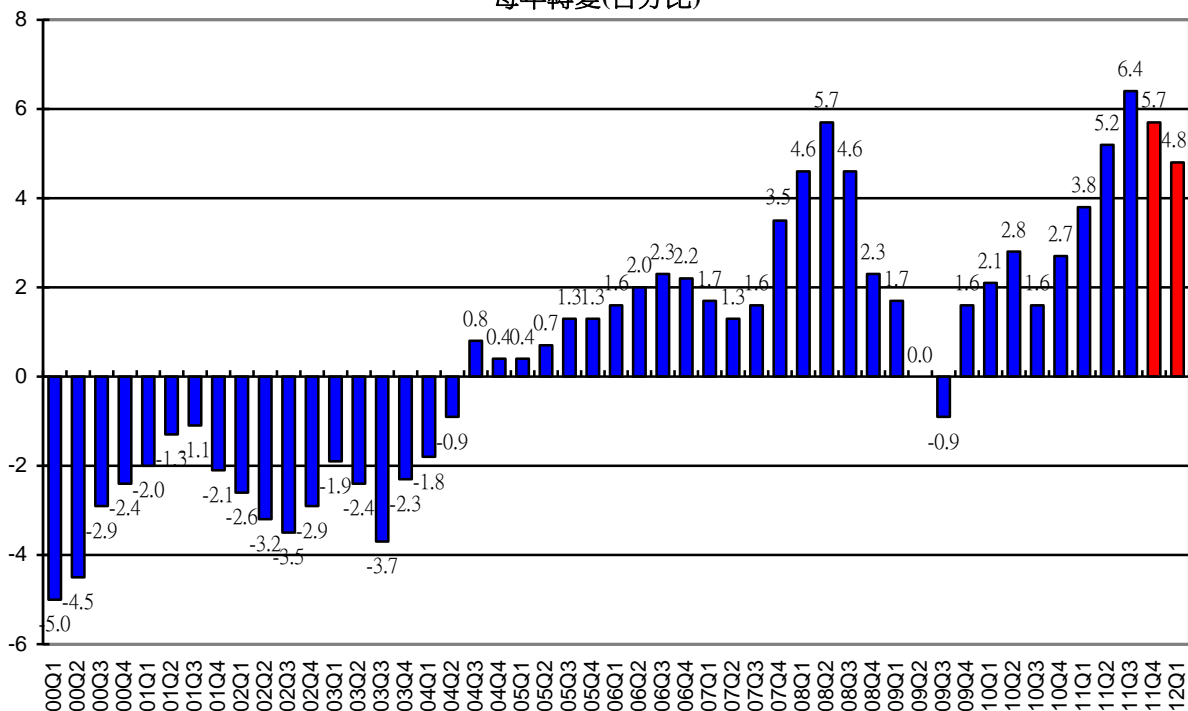
預測的詳細內容分別見於圖表一及圖表二；而各項按月計算的指標性預測則見於圖表三。另外，下列發表的所有增長比率皆是以按年計算的幅度為基礎。

預測報告之摘要

- 2011 年第三季私人消費開支增長 8.8%，從 2011 年第二季的增長 9.7% 減速。由於全球經濟前景的不確定性，強勁消費增長將進一步放緩。2011 年第四季私人消費開支增長預計放緩至 5.9%。預計上全年全年私人消費開支增長為 8.1%，本季將放緩至 4.7%。
- 在本地需求強勁增長及內地旅客湧港的支撐下，2011 年第三季的零售總額上升 19.5%。在去年 10 月份，零售總額上升 15.0%，預期這勢頭可維持。預計零售總額增長於 2011 年第四季為 12.9%，全年增長 17.5%，2012 年第一季增長為 9.1%。
- 受全球經濟增長減慢所影響，2011 年第三季貨物出口下跌 2.2%，從第二季的微升 0.3% 減速。2011 年第四季的貨物出口因為受美國緩慢復甦支持，預計有 1.4% 增長。而由於 2011 年第一季有 16.8% 的強勁增長，貨物全年出口增長有 3.4%。不過，本季貨物出口預料將收縮 4.5%。
- 受全球需求減弱所影響，貨物進口增長從 2011 年第二季的 2.6%，減速至第三季的 1.4%。估計 2011 年第四季貨物進口增長 2.4%，全年為 4.5%。預料本季貨物進口將下跌 4.0%。

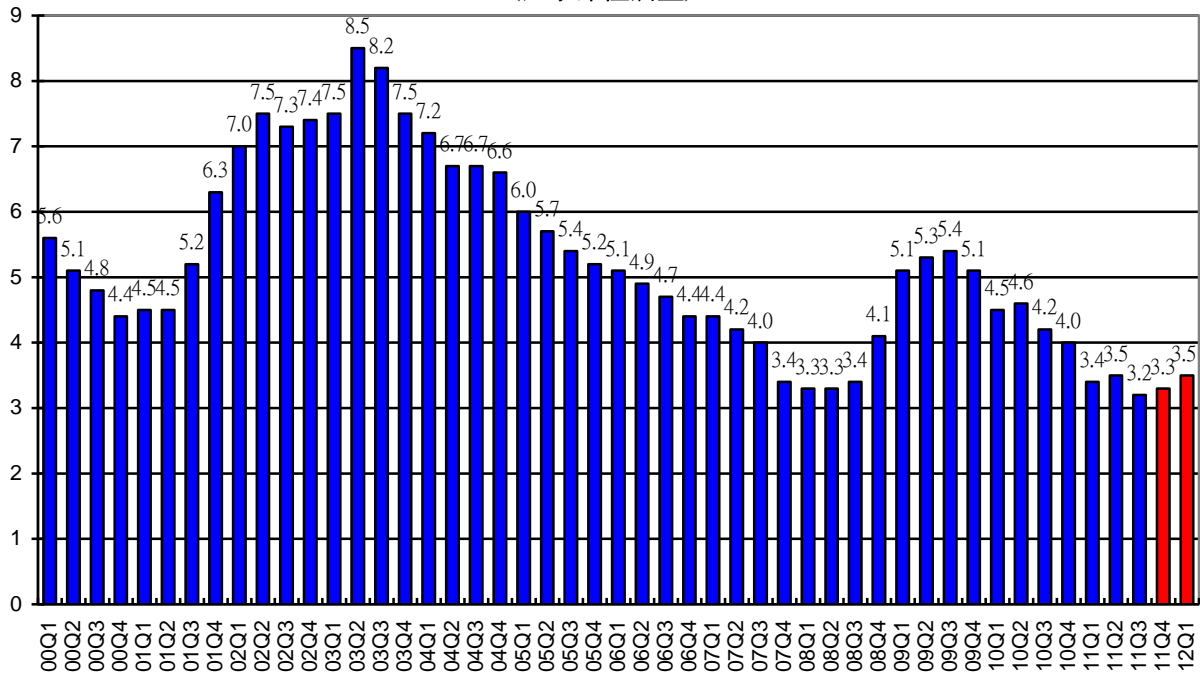
- 本港服務出口增長在 2011 年第三季為 6.6%，較 2011 年第二季增長 7.7% 為低。對外貨物貿易需求的放緩將拖累貿易相關的服務，但由於內地遊客的湧入支持了強勁的訪港旅遊業，為服務出口持續增長提供了動力。2011 年 11 月訪港旅客上升 16.4%，其中中國內地旅客的增長貢獻了其中 15.3 個百分點。預計 2011 年第四季服務出口增長 5.0%，全年為 7.0%，本季服務出口增長放緩至 3.5%。
- 服務進口增長從 2011 年第二季的 3.2%，減速至 2011 年第三季的 2.1%。預料 2011 年第四季增長 1.3%，全年增長 3.0%。估計本季服務進口增長 0.8%。
- 由於機器及設備投資激增，使固定資產投資總額從 2011 年第二季的增長 8.1%，加速至第三季的增長 10.2%。預料 2011 年第四季將下跌 1.0%，全年有 4.3% 增長。估計本季固定資產投資總額則增長 2.6%。
- 2011 年第三季土地及建築的投資下跌 7.3%，預料 2011 年第四季減少 7.8%，全年下跌 2.0%。隨着港珠澳大橋發展項目恢復，以及其他大型基建項目的開展，預料土地及建築的投資在本季下跌減至 2.2%。
- 機械、設備及電腦軟件的投資開支在 2011 年第三季上升 26.4%，2011 年第四季增加 5.2%，全年增長 9.3%。由於 2011 年第一季錄得 12.1% 的收縮，在較低基數下，預料本季增長 7.7%。

綜合消費物價指數
每年轉變(百分比)



- 以綜合物價指數按年變化的百分比計算，2011年11月一般價格水平上升了5.7%，食物與私人住宅租金分別佔整體增幅的2.3和2.7個百分點。如沒有政府紓困措施，一般價格水平將增加6.4%。預計2011年第四季綜合消費物價指數上升5.7%，全年為5.3%。食品價格放緩、資產價格下跌和經濟增長減慢令本季的通脹壓力繼續獲得紓緩，估計本季綜合消費物價上升4.8%。

失業率
(經季節性調整)



- 2011年9月至11月的季節性調整失業率是3.4%，較2011年8月至10月的3.3%微升。預料2011年第四季及全年失業率均為3.3%。本季的失業率預計為3.5%，失業人數將增加8,000人至總人數132,000人。

總論

儘管歐洲主權債務危機與美國經濟復甦乏力使全球環境更具挑戰，但香港經濟估計在2011年仍可維持4.9%的增長，低於2010年7.0%的增長。受歐洲緊縮措施以應付其債務問題與美國大選年期間的政策僵局所影響，預計2012年全球經濟增長將繼續放緩。鑑於脆弱和不確定的經濟環境，香港經濟將進一步放緩。預料全年實質本地生產總值增長2%至3%，失業率預計上升至4.5%，而消費通脹率則在4%水平波動。

「香港宏觀經濟預測」簡介

「香港宏觀經濟預測」是由香港大學香港經濟及商業策略研究所亞太經濟合作研究項目負責研究及有關工作，旨在為社會提供及時及有用的數據，以追蹤及預測短期的經濟波動。這個宏觀經濟預測，自一九九九年每季定時發表。

上述研究結果乃採用「高頻」宏觀經濟預測系統而得出。該系統於1999-2000年，由香港大學亞太經濟合作研究中心與美國賓夕凡尼亞大學 Professor Lawrence Klein 共同研發。其後，亞洲經濟合作研究中心將系統再加改良，現時是香港經濟及商業策略研究所的研究項目。

這項計劃現由香港大學經濟及工商管理學院贊助，港大香港經濟研究中心則提供行政上的支援，港大香港經濟及商業策略研究所負責所有的研究工作、數據闡釋及確保它們的準確性。如欲查閱每季的經濟預測，可隨時瀏覽以下網頁：

<http://www.hiebs.hku.hk/apec/macroforecast.htm>

傳媒查詢，請聯絡香港大學傳訊及公共事務處副處長(傳媒)徐佩瑩小姐(電話：2859 2606/電郵：pychoy@hku.hk) 或港大傳訊及公共事務處經理(傳媒)尹慧筠小姐 (電話：2859 2600/電郵：melwkw@hku.hk)。

2012年1月4日

香港大學
香港經濟及商業策略研究所
亞太經濟合作研究項目
高頻度經濟預測

表一：本季預測
 2008 年價計算(百萬港元)

	2010			2011					2012
	第3季	第4季	全年	第1季	第2季	第3季	第4季 (預測數字)	全年 (預測數字)	第1季 (預測數字)
本地生產總值	445,100	467,241	1,735,399	439,441	436,060	464,231	481,239	1,820,971	449,037
私人消費開支	264,829	290,395	1,076,027	273,453	293,568	288,198	307,578	1,162,797	286,199
政府消費開支	36,534	36,630	146,736	39,916	35,111	37,139	37,729	149,895	41,113
貨品出口	795,294	753,560	2,926,041	732,363	751,936	777,945	764,453	3,026,697	699,703
貨品進口	841,030	820,722	3,193,461	800,560	841,955	852,913	840,331	3,335,759	768,668
服務輸出	206,517	207,515	769,984	198,264	187,949	220,062	217,982	824,257	205,224
服務輸入	99,020	97,574	375,896	94,666	92,684	101,138	98,802	387,290	95,408
投資總額	87,271	89,747	347,939	81,472	96,414	96,209	88,866	362,961	83,575
土地及建設投資	41,758	42,460	162,832	41,959	39,741	38,690	39,142	159,532	41,018
機器及設備投資	45,513	47,287	185,107	39,513	55,642	57,519	49,724	202,398	42,556
存貨增減	-5,295	7,690	38,029	9,199	6,752	-1,271	3,764	18,444	-2,701

預測日期: 2011年12月30日

香港大學
香港經濟及商業策略研究所
亞太經濟合作研究項目
高頻度經濟預測

表二：本季預測
按年長率(%)

	2010			2011					2012
	第3季	第4季	全年	第1季	第2季	第3季	第4季 (預測數字)	全年 (預測數字)	第1季 (預測數字)
本地生產總值	6.9	6.4	7.0	7.5	5.3	4.3	3.0	4.9	2.2
私人消費開支	5.3	8.1	6.2	8.0	9.7	8.8	5.9	8.1	4.7
政府消費開支	3.2	1.6	2.7	2.6	1.2	1.7	3.0	2.2	3.0
貨品出口	20.8	8.2	17.3	16.8	0.3	-2.2	1.4	3.4	-4.5
貨品進口	16.7	7.5	18.1	12.6	2.6	1.4	2.4	4.5	-4.0
服務輸出	15.8	9.3	15.0	9.3	7.7	6.6	5.0	7.0	3.5
服務輸入	10.8	7.7	10.4	5.8	3.2	2.1	1.3	3.0	0.8
投資總額	-0.3	8.6	7.8	-0.3	8.1	10.2	-1.0	4.3	2.6
土地及建設投資	9.0	11.2	10.0	14.1	-5.0	-7.3	-7.8	-2.0	-2.2
機器及設備投資	-7.3	6.4	5.9	-12.1	17.5	26.4	5.2	9.3	7.7
本地生產總值平減物價指數	1.7	1.0	0.5	1.2	4.9	5.0	4.6	3.4	4.0
綜合消費物價指數	1.6	2.7	2.3	3.8	5.2	6.4	5.7	5.3	4.8
失業率	4.2	4.0	4.3	3.4	3.5	3.2	3.3	3.3	3.5

預測日期: 2011年12月30日

香港大學

香港經濟及商業策略研究所

亞太經濟合作研究項目

高頻度經濟預測

表三：個別每月經濟指標
按年長率(%)

	2011									2012		
	4月	5月	6月	7月	8月	9月	10月	11月	12月	1月	2月	3月
港產品出口單位價格指數	6.6	6.2	6.5	8.0	7.1	7.8	6.8	6.3	5.5	4.9	4.2	3.8
食品進口單位價格指數	8.8	10.4	11.4	11.6	11.1	11.7	11.0	9.8	8.3	8.7	7.3	6.9
消費品進口單位價格指數	9.0	9.4	10.6	10.2	10.5	10.4	10.3	9.8	9.9	10.4	8.6	9.3
原料及半製成品進口單位價格指數	6.9	5.8	5.5	5.7	6.3	4.8	4.9	4.7	6.3	5.9	3.5	3.7
燃料進口單位價格指數	43.0	36.7	42.9	48.0	40.4	40.5	34.0	26.4	22.3	14.2	9.3	1.8
資本貨品進口單位價格指數	4.6	6.5	5.1	6.1	7.7	6.1	5.3	4.8	3.9	5.3	3.2	4.4
食品實質留用價值	12.4	14.1	-7.6	1.3	33.8	29.0	9.8	3.2	0.0	19.1	22.7	6.9
消費品實質留用價值	31.5	47.6	41.5	25.6	60.5	36.3	34.1	28.4	25.2	7.0	24.0	24.2
原料及半製成品實質留用價值	-2.5	4.9	-4.1	-11.3	4.8	-2.3	4.6	3.7	-18.8	-18.3	-7.0	-10.5
燃料實質留用價值	-21.4	-19.9	-19.2	-11.6	-5.9	-20.9	-3.0	-4.6	-13.1	4.5	-0.8	5.4
資本貨品實質留用價值	7.7	25.0	27.9	9.6	61.7	7.7	36.2	18.4	15.2	27.1	57.9	16.3
新登記車輛總數	8.1	11.3	-5.2	3.4	5.5	7.1	3.6	0.0	-8.5	-5.1	11.5	-9.5
新登記私家車總數	4.2	1.5	-5.6	-2.3	3.5	1.8	2.1	-0.3	-7.5	-3.1	13.0	-11.4
零售數量指數	21.9	21.0	22.1	22.4	20.6	15.2	15.0	13.3	10.8	9.7	10.2	7.2
貨幣供應定義二	12.1	17.7	15.9	16.3	15.4	11.2	8.4	12.5	13.3	12.7	14.8	13.7
貸款及墊款總額	27.5	32.4	27.7	27.6	26.6	21.9	20.4	23.2	22.4	20.1	19.5	17.7
訪港旅客人數	20.1	14.7	15.9	22.4	17.7	16.8	16.4	17.3	14.8	9.1	17.8	13.8
本港居民離港人數	3.6	-2.6	1.5	1.7	-4.2	0.1	-0.1	1.2	1.3	2.8	2.3	2.7
電力耗用	-5.5	0.5	13.1	-1.5	9.0	1.5	2.0	11.0	-0.2	2.0	6.1	6.5
煤氣耗用	4.4	0.1	0.3	1.1	0.4	0.5	4.8	1.1	2.0	0.6	1.3	2.4

預測日期: 2011年12月30日