



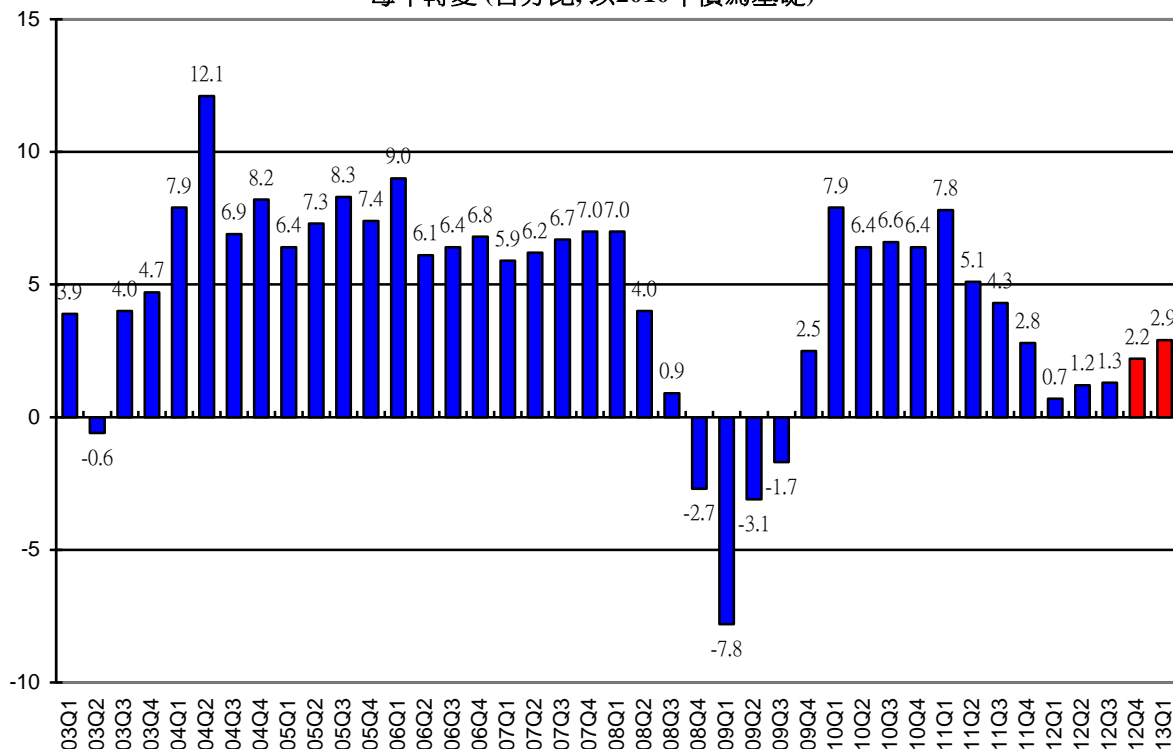
新聞稿

香港大學公布二零一三年第一季宏觀經濟預測

香港經濟展望

香港大學香港經濟及商業策略研究所亞太經濟合作研究項目今天(1月3日)發表高頻宏觀經濟預測。根據高頻宏觀經濟預測，2012年第四季實質本地生產總值將較去年同期上升2.2%，這預測是我們於2012年10月10日公布的1.9%的上調，反映外部需求轉強。

實質本地生產總值
每年轉變 (百分比, 以2010年價為基礎)



香港大學經濟學教授王于漸指出：「隨着歐洲主權債務危機漸趨穩定及美國經濟溫和復甦，估計2012年下半年實質經濟增長為1.7%，較上半年的增長加速0.9%。2012年全年實質經濟增長估計為1.3%，經濟增長主要由本地需求所帶動。在經濟增長中，有3.4個百分點由本地需求的增加所帶動，而外部需求相反拖累2.1個百分點。由於外部環境改善，預計本季的實質本地生產總值增長會加速至2.9%。」

「在全球經濟不穩的陰霾籠罩下，香港就業市場將繼續疲軟，預計失業率由 2012 年第四季的 3.4%，略升至 2013 年第一季的 3.5%。由於勞動人口增長速率比就業人口增長快，估計失業人數將上升 3,000 人。整體通脹率預計由 2012 年第四季的 3.7%，下降至本季的 3.2%。預料未來數季的通脹壓力將放緩，反映較低的市場價格預期。」香港大學經濟學助理教授王家富博士補充說。

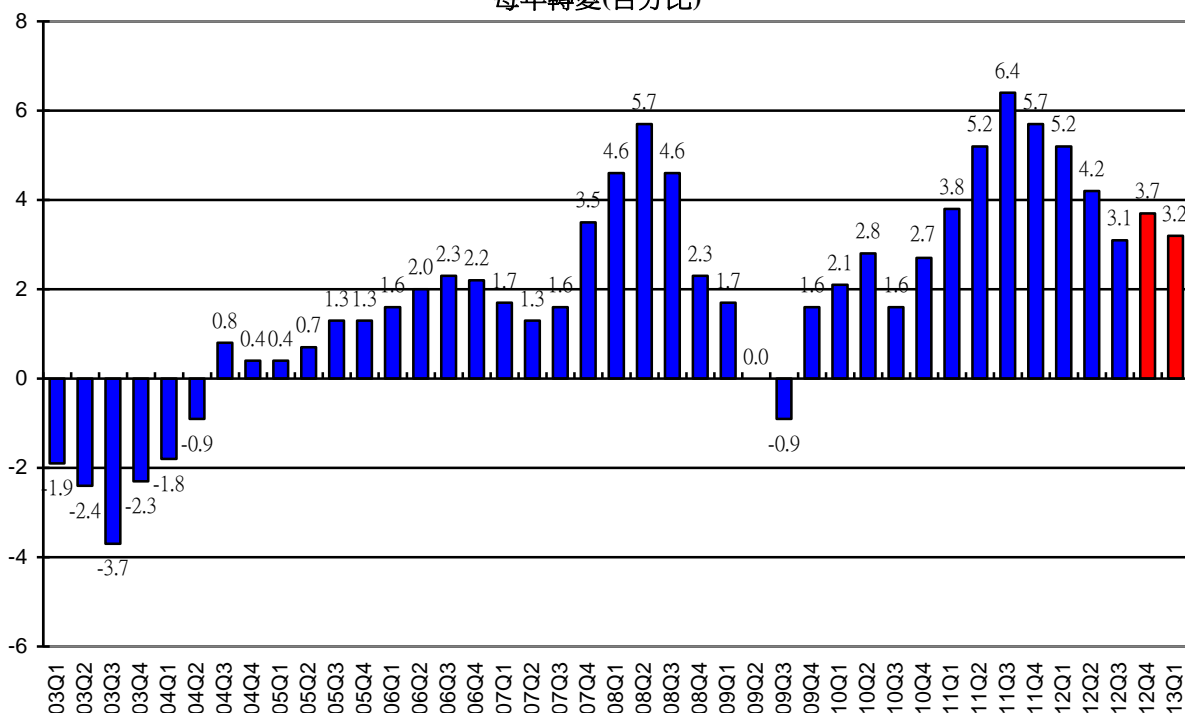
預測的詳細內容分別見於圖表一及圖表二；而各項按月計算的指標性預測則見於圖表三。另外，下列發表的所有增長比率皆是以按年計算的幅度為基礎。

預測報告之摘要

- 2012 年第三季私人消費開支增長 2.8%，從 2012 年第二季的增長 3.1%減速。由於全球經濟前景不明朗，強勁消費增長將進一步放緩。預料 2012 年第四季私人消費開支增長放緩至 2.6%，上年全年私人消費開支增長為 3.7%，本季將減至 2.5%。
- 2012 年第三季零售量總額上升 4.2%，增長速度慢於第二季的 7.3%。隨着訪港旅客人數減慢及其消費更謹慎，估計零售量總額增長進一步放緩。在去年 10 月份，零售量總額上升 3.6%。預計 2012 年第四季零售量總額增長為 3.6%，上年全年增長 6.4%，本季為 3.2%。
- 在外部需求改善下，貨物出口從 2012 年第二季下跌 0.2%的情況下逆轉，在第三季恢復增長 4.0%。估計 2012 年第四季貨物出口增長 5.0%。考慮到 2012 年上半年貨物出口下跌 2.6%，預計全年增長為 1.0%，本季則增長 5.7%。
- 貨物進口增長從 2012 年第二季的 0.9%，加速至第三季的 4.3%。由於全球需求改善，在出口強勁增長的同時，估計貨物進口增長可望維持。預計 2012 年第四季貨物進口增長為 5.6%，全年為 2.3%。本季則為 6.7%。
- 2012 年第三季本港服務出口增長為 0.1%，較 2012 年第二季增長 2.9%為低。旅遊相關活動及其他商業服務出口減弱，將拖累貿易相關服務的需求。儘管訪港旅客在 2012 年 11 月上升 18.7%，但由於旅客消費審慎，旅遊相關服務並無獲益。預計 2012 年第四季服務出口增長 2.6%，全年增長 2.0%，本季則加速至 4.1%。

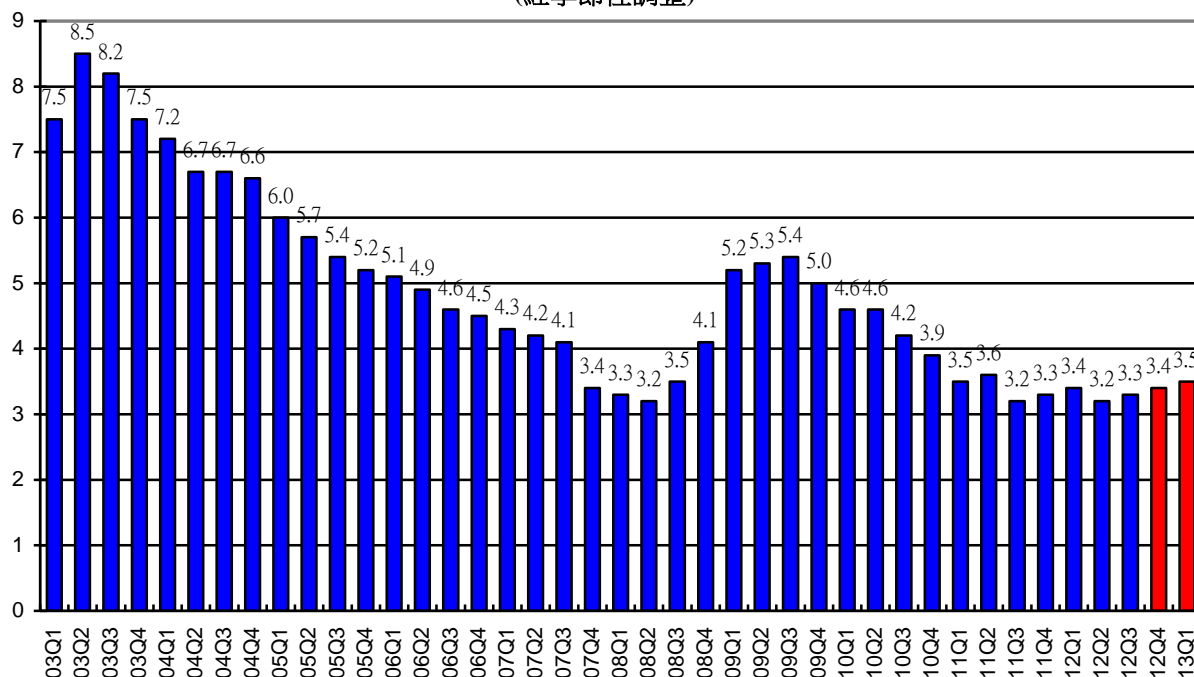
- 服務進口增長從 2012 年第二季的 1.6%，減速至 2012 年第三季的 0.9%。預料 2012 年第四季增長 2.6%，全年增長 2.2%，本季則增長 3.3%。
- 固定資產投資總額從 2012 年第二季的增長 5.7%，加速至第三季的增長 8.7%。預料 2012 年第四季增長 6.7%，上年全年增長 8.3%，本季則增長 6.7%。
- 2012 年第三季土地及建築的投資增長 7.0%。由於實施新買家印花稅，2012 年第四季這投資增長放緩至 1.9%，全年增長 4.7%。受正進行大型基建項目的持續支持，預料土地及建築的投資在本季增長 1.3%。
- 機械、設備及電腦軟件的投資開支在 2012 年第三季上升 9.8%，2012 年第四季增加 10.1%，2012 年全年增長 11.0%。預料本季增長 11.4%。

綜合消費物價指數
每年轉變(百分比)



- 以綜合消費物價指數按年變化的百分比計算，2012 年 11 月一般價格水平上升了 3.7%，食物與私人住宅租金分別佔整體增幅的 1.2 和 1.7 個百分點。整體通脹率在 2012 年第四季增加 3.7%，全年增加 4.1%。由於食品價格上漲放緩，相對穩定的資產價格和較低的價格預期，通脹壓力有望舒緩。預料本季綜合消費物價指數上升 3.2%。

失業率
(經季節性調整)



- 2012 年 9 月至 11 月的季節性調整失業率是 3.4%，與 8 月至 10 月相若。預料 2012 年第四季失業率為 3.4%，全年為 3.3%。在本季度，失業率微升至 3.5%，而失業人數將增加 3,000 人至總人數 132,000 人。

總論

儘管面對各種不利因素，包括歐洲債務危機不明朗、美國經濟復甦乏力和中國經濟增長放緩，香港實質本地生產總值在 2012 年仍錄得 1.3% 的增長，而 2011 年則為 4.9%。

歐洲債務危機最惡劣的時間或許已經過去，美國經濟似在累積動力，低利率環境極可能持續到 2015 年，中國經濟預期有少許反彈，在這些情況下，預料 2013 年實際本地生產總值將增長 3.5 至 4.3%。在未來數個季度，估計通脹率將保持溫和，勞動力市場穩定。

「香港宏觀經濟預測」簡介

「香港宏觀經濟預測」是由香港大學香港經濟及商業策略研究所亞太經濟合作研究項目負責研究及有關工作，旨在為社會提供及時及有用的數據，以追蹤及預測短期的經濟波動。這個宏觀經濟預測，自一九九九年每季定時發表。

上述研究結果乃採用「高頻」宏觀經濟預測系統而得出。該系統於1999-2000年，由香港大學亞太經濟合作研究中心與美國賓夕凡尼亞大學 Professor Lawrence Klein 共同研發。其後，亞洲經濟合作研究中心將系統再加改良，現時是香港經濟及商業策略研究所的研究項目。

這項計劃現由香港大學經濟及工商管理學院贊助，港大香港經濟研究中心則提供行政上的支援，港大香港經濟及商業策略研究所負責所有的研究工作、數據闡釋及確保它們的準確性。如欲查閱每季的經濟預測，可隨時瀏覽以下網頁：

<http://www.hiebs.hku.hk/apec/macroforecast.htm>

傳媒查詢，請聯絡香港大學傳訊及公共事務處副處長(傳媒)徐佩瑩小姐(電話：2859 2606/電郵：pychoy@hku.hk) 或港大傳訊及公共事務處經理(傳媒)尹慧筠小姐 (電話：2859 2600/電郵：melwkwan@hku.hk)。

2013年1月3日

香港大學
香港經濟及商業策略研究所
亞太經濟合作研究項目
高頻度經濟預測

表一：本季預測
 2010年價計算(百萬港元)

	2011			2012					2013
	第3季	第4季	全年	第1季	第2季	第3季	第4季 (估計數字)	全年 (估計數字)	第1季 (預測數字)
本地生產總值	474,082	491,710	1,864,669	456,285	450,835	480,231	502,335	1,889,686	469,599
私人消費開支	294,734	315,784	1,189,820	297,744	308,750	303,063	324,085	1,233,642	305,254
政府消費開支	39,817	40,428	160,745	43,700	39,194	41,272	41,641	165,807	45,011
貨品出口	814,210	804,285	3,165,715	724,314	782,076	846,646	844,238	3,197,274	765,907
貨品進口	908,559	908,756	3,555,829	828,352	899,990	947,951	959,939	3,636,232	884,177
服務輸出	234,219	235,634	884,777	218,159	208,251	234,365	241,793	902,568	227,033
服務輸入	107,404	106,285	413,036	104,281	100,342	108,346	109,067	422,036	107,694
投資總額	108,894	108,909	416,306	103,794	112,444	118,359	116,210	450,807	110,757
土地及建設投資	43,736	45,081	179,148	48,520	46,313	46,809	45,936	187,578	49,156
機器及設備投資	65,158	63,828	237,158	55,274	66,131	71,550	70,273	263,228	61,601
存貨增減	-1,829	1,711	16,171	1,207	452	-7,177	3,375	-2,143	7,508

預測日期: 2012年12月31日

香港大學
香港經濟及商業策略研究所
亞太經濟合作研究項目
高頻度經濟預測

表二：本季預測
按年長率(%)

	2011			2012					2013
	第3季	第4季	全年	第1季	第2季	第3季	第4季 (估計數字)	全年 (估計數字)	第1季 (預測數字)
本地生產總值	4.3	2.8	4.9	0.7	1.2	1.3	2.2	1.3	2.9
私人消費開支	9.5	5.9	8.2	6.4	3.1	2.8	2.6	3.7	2.5
政府消費開支	1.6	2.5	2.2	2.5	3.5	3.7	3.0	3.1	3.0
貨品出口	-2.2	2.3	3.4	-5.2	-0.2	4.0	5.0	1.0	5.7
貨品進口	1.6	4.2	4.7	-2.1	0.9	4.3	5.6	2.3	6.7
服務輸出	5.5	5.0	6.7	2.7	2.9	0.1	2.6	2.0	4.1
服務輸入	2.0	2.7	3.5	3.7	1.6	0.9	2.6	2.2	3.3
投資總額	11.6	9.3	7.5	12.6	5.7	8.7	6.7	8.3	6.7
土地及建設投資	-3.8	-2.2	1.1	3.9	6.1	7.0	1.9	4.7	1.3
機器及設備投資	24.6	19.2	13.0	21.6	5.5	9.8	10.1	11.0	11.4
本地生產總值平減物價指數	4.4	3.9	3.8	3.5	2.4	3.8	2.1	2.9	2.7
綜合消費物價指數	6.4	5.7	5.3	5.2	4.2	3.1	3.7	4.1	3.2
失業率	3.2	3.3	3.4	3.4	3.2	3.3	3.4	3.3	3.5

預測日期: 2012年12月31日

香港大學

香港經濟及商業策略研究所

亞太經濟合作研究項目

高頻度經濟預測

表三：個別每月經濟指標
按年長率(%)

	2012									2013		
	4月	5月	6月	7月	8月	9月	10月	11月	12月	1月	2月	3月
港產品出口單位價格指數	3.6	2.7	1.6	1.1	2.1	0.9	2.1	2.1	2.1	3.1	3.0	2.7
食品進口單位價格指數	7.0	5.6	3.3	2.5	3.1	1.9	0.8	-0.8	-2.2	-1.9	-1.3	0.1
消費品進口單位價格指數	4.9	5.3	3.8	3.3	2.5	2.4	2.8	3.0	3.3	3.5	2.6	3.4
原料及半製成品進口單位價格指數	1.5	2.7	2.2	1.0	-0.5	0.4	0.3	1.0	2.1	1.9	2.2	3.3
燃料進口單位價格指數	4.9	4.3	-6.4	-8.3	-2.5	1.4	2.1	-2.4	-1.4	-0.4	-4.3	-5.3
資本貨品進口單位價格指數	6.0	5.1	5.1	5.5	4.2	4.0	5.0	3.3	2.3	3.7	3.0	5.0
食品實質留用價值	7.6	-3.2	7.0	-4.9	-12.1	3.2	4.8	-7.3	2.9	29.4	-4.0	2.4
消費品實質留用價值	9.1	-3.6	-4.5	-9.1	-3.8	-4.8	22.6	1.2	22.8	36.8	-22.7	17.6
原料及半製成品實質留用價值	-6.8	-12.2	-3.1	1.6	-9.2	6.7	12.5	10.6	-11.2	30.8	-6.1	14.8
燃料實質留用價值	-4.4	-4.9	-4.3	-28.5	-8.5	25.5	-17.4	11.7	-10.8	19.9	-8.6	11.2
資本貨品實質留用價值	-13.8	13.2	21.9	21.4	14.1	31.7	75.5	-18.6	16.4	48.3	1.3	13.6
新登記車輛總數	-14.2	32.1	12.4	3.3	8.1	0.4	-0.5	-4.5	-5.0	17.3	-4.7	4.8
新登記私家車總數	-20.0	40.2	17.8	2.4	5.5	1.7	-3.1	-7.7	-8.8	17.6	-4.1	0.2
貨幣供應定義二	10.2	7.2	9.1	7.7	8.9	10.5	10.4	10.4	10.9	10.4	10.4	12.2
貸款及墊款總額	13.4	10.6	10.4	9.5	7.4	7.7	7.5	6.8	8.3	8.2	8.0	7.7
零售數量指數	7.6	5.7	8.6	1.4	3.2	8.5	3.7	5.0	2.4	4.9	11.9	4.7
訪港旅客人數	14.4	12.7	19.3	13.8	20.5	18.8	11.9	12.4	11.6	9.8	16.5	13.3
本港居民離港人數	-3.4	0.0	2.3	-2.6	2.5	5.3	0.1	-0.4	0.5	0.1	3.1	3.4
電力耗用	10.0	9.1	-5.2	1.4	-7.5	-3.4	-1.7	-8.4	-4.1	4.3	-4.7	-1.7
煤氣耗用	-1.3	-2.4	-2.2	-0.7	1.4	2.7	-3.2	-1.8	0.6	-1.1	-1.7	-1.6

預測日期: 2012年12月31日