

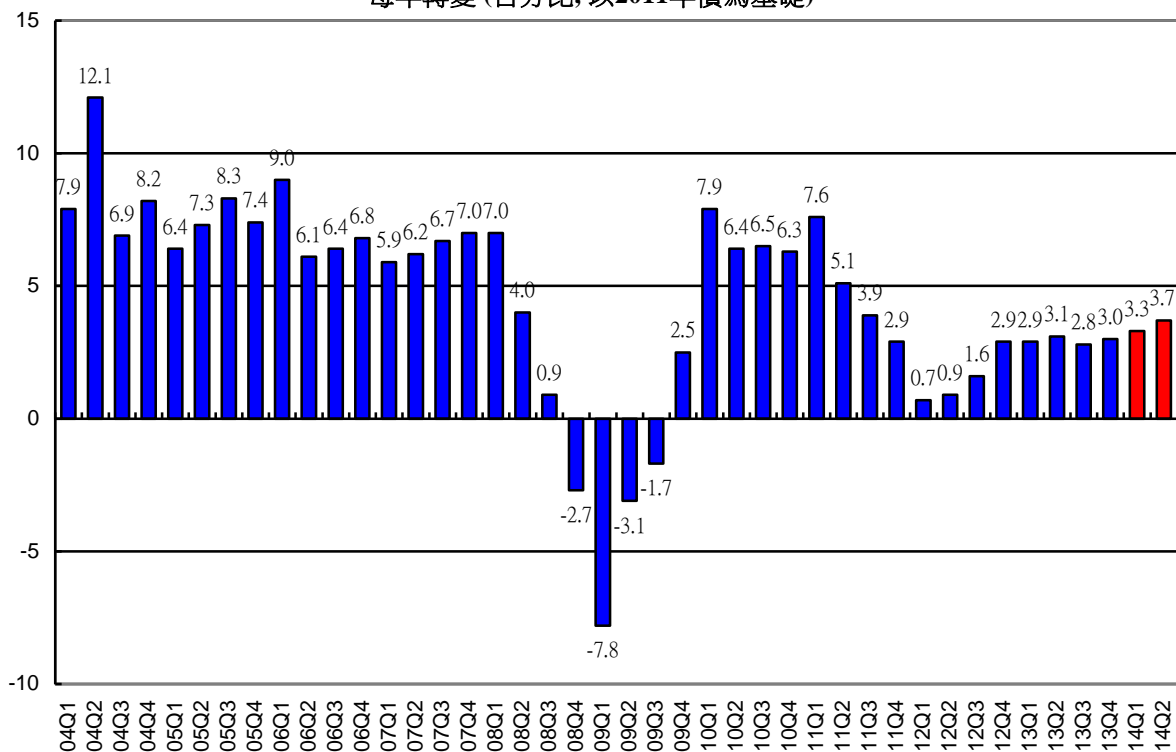


## 香港大學公布二零一四年第二季宏觀經濟預測

### 香港經濟展望

香港大學香港經濟及商業策略研究所亞太經濟合作研究項目今天(四月九日)發表高頻宏觀經濟預測。報告指出，2014年第一季實質本地生產總值較去年同期上升3.3%，與2014年1月9日預測的3.5%的升幅比較略為下調，主要由於北美嚴冬引致外部需求改善的輕微延誤及香港統計處統計數據的修訂。預料2014年第二季實質本地生產總值將較去年同期上升3.7%。

實質本地生產總值  
每年轉變 (百分比, 以2011年價為基礎)



香港大學經濟學教授王于漸指出：「歐洲主權債務危機打擊過後，香港在 2013 年經歷了溫和的復甦，實質本地生產總值增長 2.9%，相比 2012 年的 1.5% 增長，2013 年的表現理想，但較過去十年的平均增長為遜。中國內地持續強勁增長為本地經濟持續增長提供基礎。展望 2014 年，理想的就業市場、高消費意欲及基建項目持續發展將繼續支持香港的經濟增長。預計香港實質本地生產總值增長速度將由 2013 年下半年的 2.9% 加速至 2014 年上半年的 3.5%。增長的主要動力繼續來自本地需求。」

「預料就業市場將繼續充滿活力，失業率在 2014 年第一季度及第二季均為 3.1%。預期通脹在短期內會因著食品價格與租金的穩定而紓緩，整體通脹率由第一季的 4.3%，下調至第二季的 4.1%。」香港大學經濟學首席講師王家富博士補充說。

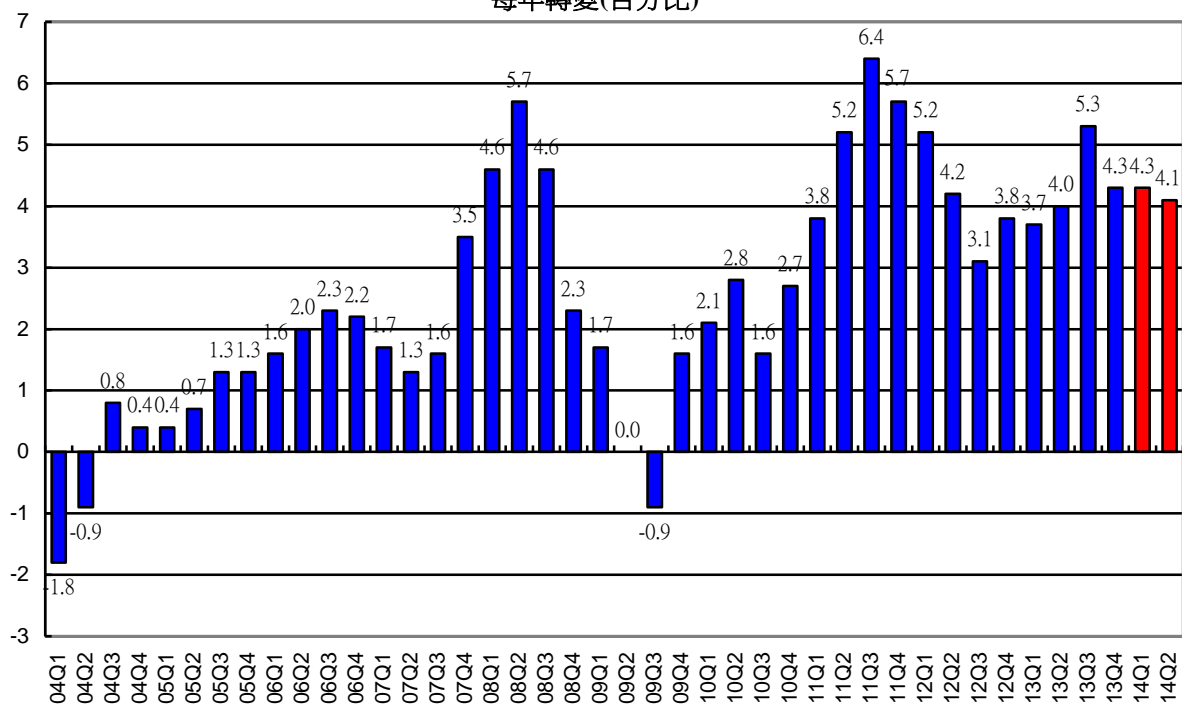
預測的詳細內容分別見於圖表一及圖表二；而各項按月計算的指標性預測則見於圖表三。另外，下列發表的所有增長比率皆是以按年計算的幅度為基礎。

## 預測報告之摘要

- 鑑於強勁的經濟增長、穩定的就業市場和強勁的消費意欲，私人消費開支將維持強勁增長，2013 年第四季實質平均薪金增長 1.0%，持續支持個人消費。因此，預料私人消費開支 2014 年第一季度增長 3.4%，而第二季增長 3.5%。
- 零售銷貨量在 2014 年首 2 個月增長 7.9%，受薪酬上升的財富效應所影響及訪港旅客強勁增長的支持，預計在未來數月將繼續增長。預料零售總額在 2014 年第一季度增長 8.8% 及第二季增長 11.2%。
- 貨物出口實質增長由 2013 年第三季的 6.2%，下調至 2013 年第四季 5.8%。受美國和歐洲經濟復甦的帶動下，預期增長勢頭將持續。預料 2014 年第一季度貨物出口實質增長為 4.1%，而 2014 年第二季為 4.8%。
- 貨物進口增長由 2013 年第三季的 6.8%，下降至 2013 年第四季的 6.5%。預料貨物進口在 2014 年第一季度及第二季分別增長 4.5% 及 5.4%。

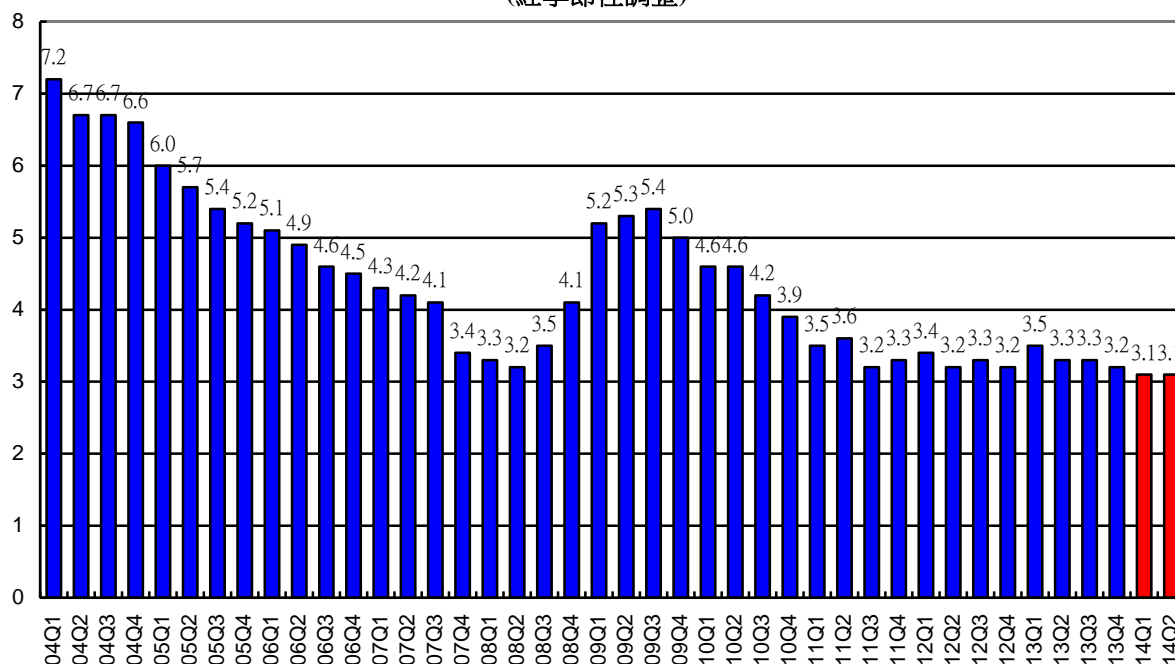
- 服務出口從 2013 年第三季的 5.5%增長，下調至第四季 4.9%。訪港旅客的強勁增長繼續支持服務出口的增長。在 2014 年的首 2 個月，內地訪港旅客上升了 14.1%。現時，每五名訪港旅客就有四名來自中國內地。預料服務出口會在 2014 年第一季增加 4.3%，而在第二季進一步增加至 4.7%。
- 服務進口在 2013 年第四季上升 3.7%，較第三季的上升 2.7%為高。外遊意欲受多個國家的政治動盪影響，預料 2014 年第一季及第二季服務進口分別增長 1.4%及 2.9%。
- 固定資產投資總額從 2014 年第三季的增長 2.8%，加速至第四季的 5.3%。對經濟增長的預期及大型基建項目開展將繼續支持投資開支。預料固定資產投資總額在 2014 年第一季及第二季分別增長 5.9%及 2.4%。而 2014 年第二季增長減慢的部份原因，是由於 2013 年第二季固定資產投資總額增長達 7.6%，提供了較高的比較基數。
- 2013 年第四季土地及建築的投資下跌 8.6%，較 2013 年第三季的 3.2%跌幅為差。由於缺乏新基建項目與私人投資趨審慎，這投資類別活動預計仍不會活躍。預期 2014 年第一季及第二季分別下跌 9.7%及 5.7%。
- 2013 年第四季機械、設備及電腦軟件的投資開支增長 17.2%。受惠於經濟持續增長及商業信心趨樂觀，預計機械、設備及電腦軟件的投資開支在 2014 年第一季及第二季將分別增長 21.6%及 7.4%。2014 年第一季投資開支急升的部分原因是由於 2013 年第一季的 4.3%跌幅提供了較低的比較基數。

綜合消費物價指數  
每年轉變(百分比)



- 以綜合消費物價指數按年變化的百分比計算，2014年2月一般價格水平上升了3.9%，食品與房屋類別分別為整體價格增長貢獻了1.2及1.8個百分點，佔價格總增長的77%。預料通脹壓力在2014年上半年穩定下來。整體通脹率在2014年第一季度為4.3%，而第二季則減至4.1%。

失業率  
(經季節性調整)



- 經季節性調整的失業率臨時數字在 2013 年 12 月至 2014 年 2 月為 3.1%。就業市場持續穩定。實質薪酬上升鼓勵更多人加入勞動市場，使本季勞動人口達四百萬人。預料就業人數在 2014 年第二季增加 16,000 人，抵銷了失業人數增加 9,000 人的負面影響。預計失業率在 2014 年第一季及第二季均為 3.1%。

## 總論

香港的主要外貿伙伴持續表現出穩定增長及復甦，雖然受 2014 年年初的惡劣天氣影響，復甦之路顯得較為崎嶇，但美國的產出增長正累積動力，預料在 2014 年下半年增長會加速。隨著美國失業率錄得 6.7% 並逐步改善，貨幣緊縮政策可能重臨，但大幅收緊的機會很微。中國在 2014 年的產出可望達到 7.5% 的增長目標，而歐元區的經濟，基本上肯定已穩定下來。

在這些外圍因素影響下，預料香港在 2014 年實質經濟增長能加速至按年增長 3.5%，較 2013 年的 2.9% 增長為快。此外，我們亦會密切關注近期美元兌人民幣匯率升值及亞太區政治動盪所帶來的影響。

## 「香港宏觀經濟預測」簡介

「香港宏觀經濟預測」是由香港大學香港經濟及商業策略研究所亞太經濟合作研究項目負責研究及有關工作，旨在為社會提供及時及有用的數據，以追蹤及預測短期的經濟波動。這個宏觀經濟預測，自一九九九年每季定時發表。

上述研究結果乃採用「高頻」宏觀經濟預測系統而得出。該系統於1999-2000年，由香港大學亞太經濟合作研究中心與美國賓夕凡尼亞大學 Professor Lawrence Klein 共同研發。其後，亞洲經濟合作研究中心將系統再加改良，現時是香港經濟及商業策略研究所的研究項目。

這項計劃現由香港大學經濟及工商管理學院贊助，港大香港經濟研究中心則提供行政上的支援，港大香港經濟及商業策略研究所負責所有的研究工作、數據闡釋及確保它們的準確性。如欲查閱每季的經濟預測，可隨時瀏覽以下網頁：

<http://www.hiebs.hku.hk/apec/macroforecast.htm>

傳媒查詢，請聯絡香港大學傳訊及公共事務處助理總監(傳媒) 徐佩瑩小姐(電話：2859 2606/電郵:pychoy@hku.hk) 或港大傳訊及公共事務處高級經理(傳媒)尹慧筠小姐 (電話：2859 2600/電郵：[melwkwan@hku.hk](mailto:melwkwan@hku.hk))。

2014年4月9日

# 香港大學

## 香港經濟及商業策略研究所

### 亞太經濟合作研究項目

#### 高頻度經濟預測

表一：本季預測

2011年價計算(百萬港元)

	2013					2014	
	第1季	第2季	第3季	第4季	全年	第1季 (估計數字)	第2季 (預測數字)
本地生產總值	486,982	481,285	512,378	541,592	2,022,237	503,061	499,326
私人消費開支	327,309	334,336	318,528	347,476	1,327,649	338,303	345,873
政府消費開支	46,875	42,754	44,441	45,234	179,304	48,281	44,037
貨品出口	855,447	901,441	976,747	981,225	3,714,860	890,852	944,667
貨品進口	986,293	1,051,676	1,100,289	1,126,628	4,264,886	1,030,944	1,108,891
服務輸出	244,020	239,089	263,151	271,581	1,017,841	254,627	250,442
服務輸入	112,596	106,274	117,034	117,864	453,768	114,207	109,319
投資總額	107,858	129,304	128,020	136,974	502,156	114,258	132,351
土地及建設投資	54,050	49,603	51,288	55,041	209,982	48,809	46,779
機器及設備投資	53,808	79,701	76,732	81,933	292,174	65,449	85,571
存貨增減	4,362	-7,689	-1,186	3,594	-919	1,891	167

預測日期：2014年4月3日

**香港大學**  
**香港經濟及商業策略研究所**  
**亞太經濟合作研究項目**  
**高頻度經濟預測**

表二：本季預測  
按年長率(%)

	2013					2014	
	第1季	第2季	第3季	第4季	全年	第1季 (估計數字)	第2季 (預測數字)
本地生產總值	2.9	3.1	2.8	3.0	2.9	3.3	3.7
私人消費開支	6.5	4.6	2.4	3.2	4.2	3.4	3.5
政府消費開支	2.2	3.1	2.3	3.2	2.7	3.0	3.0
貨品出口	8.8	6.2	6.2	5.8	6.7	4.1	4.8
貨品進口	9.6	7.6	6.8	6.5	7.6	4.5	5.4
服務輸出	5.1	8.0	5.5	4.9	5.8	4.3	4.7
服務輸入	0.5	-1.0	2.7	3.7	1.5	1.4	2.9
投資總額	-3.3	7.6	2.8	5.3	3.3	5.9	2.4
土地及建設投資	-2.3	-7.2	-3.2	-8.6	-5.4	-9.7	-5.7
機器及設備投資	-4.3	19.4	7.3	17.2	10.5	21.6	7.4
本地生產總值平減物價指數	1.3	0.5	1.5	1.0	1.1	1.0	1.0
綜合消費物價指數	3.7	4.0	5.3	4.3	4.3	4.3	4.1
失業率	3.5	3.3	3.3	3.2	3.3	3.1	3.1
預測日期: 2014年4月3日							



# 香港大學

## 香港經濟及商業策略研究所

### 亞太經濟合作研究項目

### 高頻度經濟預測

表三：個別每月經濟指標  
按年長率(%)

	2013						2014					
	7月	8月	9月	10月	11月	12月	1月	2月	3月	4月	5月	6月
港產品出口單位價格指數	1.8	1.7	1.7	1.3	0.0	0.5	-0.5	-0.6	-0.8	-0.2	0.2	0.6
食品進口單位價格指數	2.1	3.3	4.6	5.7	5.4	4.6	4.7	5.1	5.3	4.6	5.2	4.7
消費品進口單位價格指數	0.6	-0.3	1.5	2.6	4.1	2.9	2.9	1.8	2.8	3.0	2.9	3.2
原料及半製成品進口單位價格指數	1.6	3.0	3.9	4.1	3.7	3.6	4.4	3.3	3.6	3.3	2.2	2.2
燃料進口單位價格指數	1.2	-2.4	-2.6	-3.6	-1.4	0.1	-0.8	-1.8	0.5	1.0	3.6	5.4
資本貨品進口單位價格指數	-1.9	-1.2	-1.2	-1.2	-1.8	-2.7	-0.9	-0.5	-0.1	0.3	1.6	1.5
食品實質留用價值	17.4	16.3	3.7	4.6	15.8	19.9	-1.6	21.6	6.0	24.0	17.3	9.9
消費品實質留用價值	11.1	9.0	-1.5	-4.1	-9.3	-6.8	-25.3	18.3	-2.1	3.9	2.8	10.0
原料及半製成品實質留用價值	-8.5	-2.8	-6.8	-15.6	0.9	-11.8	12.9	2.0	-11.9	14.6	-3.1	-12.8
燃料實質留用價值	26.4	-7.5	-22.2	4.2	3.9	12.6	-0.9	-8.1	-5.3	31.6	7.9	-0.4
資本貨品實質留用價值	5.5	6.2	12.1	16.0	16.3	29.7	-33.2	54.0	29.2	-6.9	-8.0	7.5
新登記車輛總數	1.8	-10.5	1.9	18.7	-1.2	17.7	6.9	9.2	2.5	27.1	17.8	18.1
新登記私家車總數	-2.5	-16.0	0.2	15.3	-4.5	16.3	-13.3	-6.4	-6.1	11.6	2.6	5.9
貨幣供應定義二	11.6	11.3	13.3	12.3	12.5	12.3	9.6	12.8	14.1	12.8	13.0	15.4
貸款及墊款總額	15.1	16.9	18.1	17.8	17.7	16.0	17.8	21.8	21.0	21.1	21.0	18.7
零售數量指數	8.7	7.2	4.9	5.8	9.0	6.1	16.6	-2.2	10.8	7.9	13.8	12.0
訪港旅客人數	10.6	9.4	13.9	9.1	8.6	9.3	17.8	9.8	12.0	10.6	9.9	5.8
本港居民離港人數	-3.1	-3.1	-5.1	1.0	0.5	-3.8	2.7	-11.0	-9.4	7.2	-2.9	-4.0
電力耗用	-1.7	2.9	2.9	0.3	-0.9	-2.2	-1.2	4.3	0.9	1.2	-2.8	-2.9
煤氣耗用	-2.3	2.0	5.8	7.4	6.7	9.4	6.6	6.4	13.5	8.9	8.7	10.8

預測日期: 2014年4月3日