



香港大學公布 2021 年第四季宏觀經濟預測

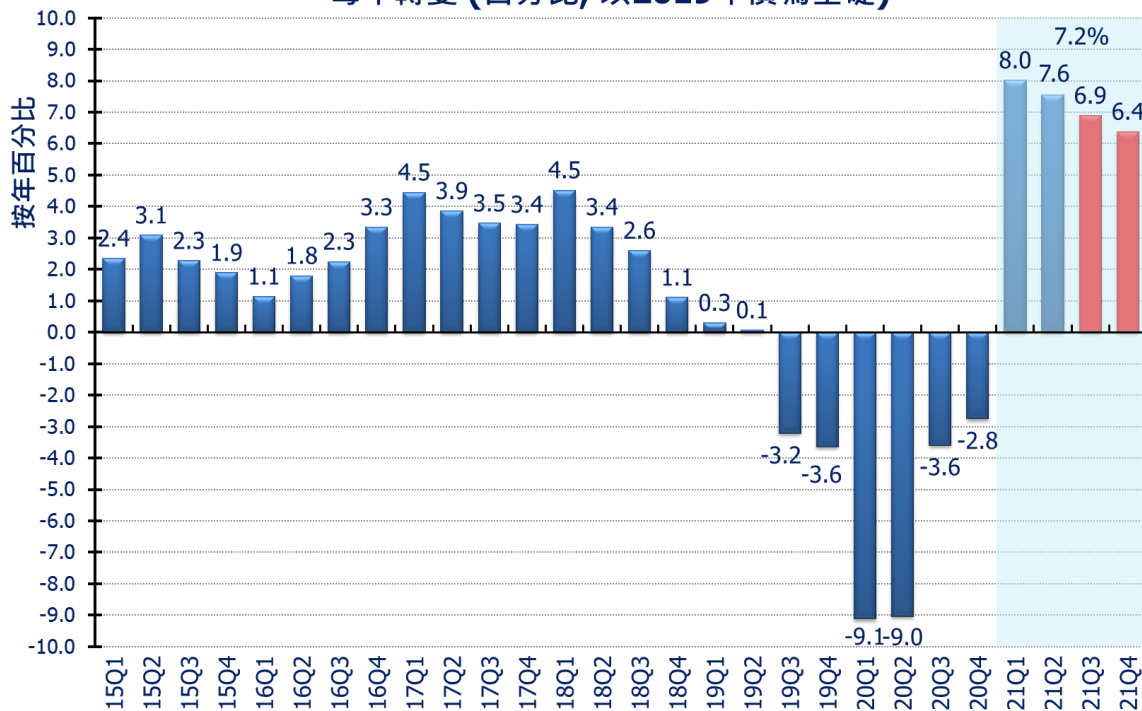
2021 年 10 月 5 日

香港大學香港經濟及商業策略研究所亞太經濟合作研究項目今天(10 月 5 日)發表高頻宏觀經濟預測。政府消費券計劃對零售提供強大支持，2021 年 8 月零售業銷貨額上升 10.5%，對本地需求增長提供強大動力。在蓬勃的外貿帶動下香港經濟增長預料持續擴大。2021 年第三季實質 GDP 預計按年增長 6.9%，較 2021 年第二季的 7.6% 輕微減慢。

受惠於持續上升的疫苗接種率及第二輪消費券計劃，香港經濟增長預計持續。就業市場將進一步改善，失業率由 2021 年第三季的預計 4.6% 下跌至第四季的 4.3%。新冠病毒疫情所帶來的經濟下滑於 2021 年中止。在廣泛性經濟復甦下，預期香港 2021 年第四季實質 GDP 上升 6.4%，預期 2021 年全年經濟增長 7.2%。

實質本地生產總值

每年轉變 (百分比, 以 2019 年價為基礎)



「香港宏觀經濟預測」簡介

「香港宏觀經濟預測」是由港大經管學院的香港經濟及商業策略研究所亞太經濟合作研究項目負責研究及有關工作，旨在為社會提供及時及有用的數據，以追蹤及預測短期的經濟波動。這個宏觀經濟預測，自一九九九年每季定時發表。

上述研究結果乃採用「高頻」宏觀經濟預測系統而得出。該系統於1999-2000年，由香港大學亞太經濟合作研究中心與美國賓夕凡尼亞大學 Professor Lawrence Klein 共同研發。其後，亞洲經濟合作研究中心將系統再加改良，現時是香港經濟及商業策略研究所的研究項目。

這項計劃由港大經管學院贊助，港大香港經濟研究中心提供行政支援，港大香港經濟及商業策略研究所負責所有的研究工作、數據闡釋及確保它們的準確性。如欲查閱每季的經濟預測，可隨時瀏覽以下網頁：

<https://www.hiebs.hku.hk/macroeconomic-forecasts/>

傳媒查詢，請聯絡香港大學香港經濟及商業策略研究所，電話：2547 8313，電郵：info@hiebs.hku.hk。

香港大學
香港經濟及商業策略研究所
亞太經濟合作研究項目
高頻度經濟預測

表一：本季預測
 2019年價計算(百萬港元)

	2020			2021				
	第3季	第4季	全年	第1季	第2季	第3季 (估計數字)	第4季 (預測數字)	全年 (預測數字)
本地生產總值	683,846	713,772	2,671,569	698,029	675,187	731,043	759,364	2,863,623
私人消費開支	431,297	468,052	1,777,713	450,175	467,229	464,890	499,606	1,881,900
政府消費開支	83,700	83,235	334,560	93,070	82,854	86,211	85,732	347,867
貨品出口	1,149,700	1,207,253	4,243,016	1,165,389	1,190,572	1,374,639	1,430,572	5,161,172
貨品進口	1,122,948	1,209,798	4,283,510	1,156,495	1,224,285	1,347,448	1,413,576	5,141,804
服務輸出	129,169	122,222	510,573	135,977	115,381	137,934	133,585	522,877
服務輸入	104,169	106,022	417,750	105,126	94,858	112,883	115,870	428,737
投資總額	114,862	130,160	462,487	119,943	127,609	133,344	140,525	521,421
土地及建設投資	74,774	78,905	303,969	81,534	79,098	82,835	86,565	330,032
機器及設備投資	40,088	51,255	158,518	38,409	48,511	50,509	53,960	191,389
存貨增減	2,235	18,670	44,480	-4,904	10,685	-5,644	-1,210	-1,073

預測日期: 2021年10月5日

香港大學
香港經濟及商業策略研究所
亞太經濟合作研究項目
高頻度經濟預測

表二：本季預測
按年增長率(%)

	2020			2021				
	第3季	第4季	全年	第1季	第2季	第3季 (估計數字)	第4季 (預測數字)	全年 (預測數字)
本地生產總值	-3.6	-2.8	-6.1	8.0	7.6	6.9	6.4	7.2
私人消費開支	-7.9	-6.9	-9.9	2.1	6.8	7.8	6.7	5.9
政府消費開支	7.5	6.1	8.1	7.0	2.8	3.0	3.0	4.0
貨品出口	3.9	5.5	-0.3	30.1	20.2	19.6	18.5	21.6
貨品進口	1.9	6.7	-2.1	22.9	21.3	20.0	16.8	20.0
服務輸出	-32.9	-28.8	-36.1	-7.3	2.6	6.8	9.3	2.4
服務輸入	-35.0	-33.9	-34.1	-12.0	7.6	8.4	9.3	2.6
投資總額	-10.4	3.6	-11.2	4.8	23.8	16.1	8.0	12.7
土地及建設投資	-4.9	-0.3	-7.1	5.6	8.3	10.8	9.7	8.6
機器及設備投資	-20.1	10.1	-18.0	3.3	61.7	26.0	5.3	20.7
本地生產總值平減物價指數	0.7	-1.2	0.6	-0.8	-0.3	-0.4	-0.3	-0.6
綜合消費物價指數	-1.7	-0.3	0.3	0.9	0.9	2.5	2.0	1.6
失業率	6.3	6.5	5.8	6.8	5.5	4.6	4.3	5.3
預測日期: 2021年10月5日								

香港大學

香港經濟及商業策略研究所

亞太經濟合作研究項目

高頻度經濟預測

表三：個別每月經濟指標
按年增長率(%)

	2021											
	1月	2月	3月	4月	5月	6月	7月	8月	9月	10月	11月	12月
港產品出口單位價格指數	-0.5	0.7	2.4	4.1	5.3	5.3	5.7	6.1	6.6	7.1	7.0	6.9
食品進口單位價格指數	0.9	0.9	0.8	1.5	2.0	2.4	1.9	1.4	1.9	2.0	1.5	1.9
消費品進口單位價格指數	2.4	1.8	2.0	1.9	1.5	1.2	1.2	1.5	1.1	1.0	1.0	1.2
原料及半製成品進口單位價格指數	2.5	2.6	4.0	5.8	6.2	7.3	8.7	8.7	8.8	8.2	8.3	7.0
燃料進口單位價格指數	-17.4	-14.8	6.6	66.0	64.5	55.5	52.4	47.7	66.8	66.9	63.1	49.8
資本貨品進口單位價格指數	-1.5	-0.8	-1.1	0.4	2.4	2.7	2.2	2.9	3.2	3.0	3.9	3.2
食品實質留用價值	41.5	-11.8	9.2	12.2	-0.2	-3.4	-4.0	-1.5	5.5	0.6	10.2	18.0
消費品實質留用價值	42.4	14.7	-8.9	48.1	33.2	79.9	27.8	40.4	23.8	9.7	5.1	-14.7
原料及半製成品實質留用價值	-7.6	-14.5	0.8	13.0	40.5	12.6	20.7	36.7	31.6	-4.5	9.8	11.4
燃料實質留用價值	-18.6	-20.3	-8.3	-30.6	-15.2	-24.7	-10.4	-13.1	11.5	-13.6	-7.7	-7.2
資本貨品實質留用價值	34.8	-54.0	72.2	158.8	204.2	44.4	32.1	34.8	48.7	17.3	17.9	-8.4
新登記車輛總數	12.1	36.7	23.8	34.6	24.1	29.0	9.0	12.1	6.9	13.1	-0.5	3.9
新登記私家車總數	12.9	30.4	22.0	34.8	27.5	39.6	15.3	9.9	4.8	11.0	-3.8	0.0
貨幣供應定義二	15.2	7.6	6.5	5.6	7.1	7.5	3.0	0.4	2.3	-3.0	3.9	5.7
貸款及墊款總額	12.4	3.2	1.1	0.2	0.9	5.2	0.7	-1.3	0.2	-3.6	4.2	4.7
零售數量指數	-14.6	31.5	20.0	11.1	7.7	2.9	0.6	10.5	7.9	5.2	2.4	7.5
訪港旅客人數	-99.9	-97.2	-91.9	38.3	-34.8	-57.6	-57.9	143.0	9.5	46.2	82.0	141.9
本港居民離港人數	-98.9	-94.8	-84.2	170.0	226.7	22.4	8.8	33.7	87.0	158.8	134.4	35.4
電力耗用	0.5	-4.5	4.7	13.4	10.1	-1.4	-1.3	4.1	0.1	4.6	0.3	2.5
煤氣耗用	0.0	-1.6	-4.1	0.0	-2.3	-10.8	0.2	12.5	5.4	-3.7	-3.0	-2.5

預測日期: 2021年10月5日